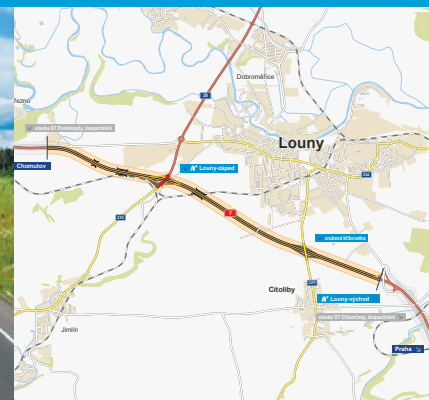


Dálnice D7

Louny, zkapacitnění obchvatu

INFORMAČNÍ LETÁK, stav k 06/2022



EVROPSKÁ UNIE
Evropské strukturální a investiční fondy
Operační program Doprava



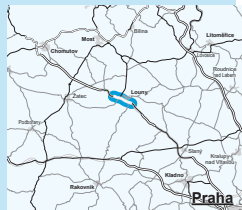
ŘEDITELSTVÍ SILNIC A DÁLNIC ČR

DOPRAVNÍ VÝZNAM STAVBY

Stavba „D7 Louny, zkapacitnění obchvatu“ je součástí souboru staveb zkapacitnění stávající dvoupruhové silnice I/7 na čtyřpruhovou dálnici D7. Ta je zahrnuta do výhledové sítě dálnic v České republice. Hlavní silniční tah D7 Praha–Chomutov–hranice se Spolkovou republikou Německo (hraniční přechod Hora Svatého Šebestiána–Reitzenhain) umožní po přestavbě rychlé a hlavně kapacitní spojení českého vnitrozemí s oblastí Chemnitz ve Svobodném státě Sasko a návazně se státy Evropské Unie.

Od Prahy po Slaný je již čtyřpruhová komunikace D7 vybudována. V úseku od hranic Středočeského a Ústeckého kraje po Postoloprty byly v minulých letech na silnici I/7 vybudovány v polovičním čtyřpruhu obchvaty Panenského Týnce, Chlumčan, Loun a Postoloprty. V souladu s usneseními vlády bude silnice I/7 od Slaného po Chomutov zkapacitněna na dálnici D7 v kategorii D 25,5/100. Vzhledem ke složitému horskému terénu v území od Chomutova po Horu Svatého Šebestiána a neúměrně vysokým nákladům na vybudování dálnice v tomto úseku, zde byla přeložka silnice I/7 vybudována v minulých letech jako dvoupruhová silnice v kategorii S 11,5/70 se stoupacími pruhy a pruhy pro klesání.

Jedním z nejdůležitějších důvodů přestavby silnice I/7 je zajištění dopravní obslužnosti průmyslových zón u Mostu, Loun a Postoloprty a zejména strategické průmyslové zóny Žatec-Triangle, vybudované v prostoru bývalého vojenského letiště, jedné z největších v České republice.



UMÍSTĚNÍ A POPIS STAVBY

Zkapacitnění stávajícího obchvatu Loun spočívá v rozšíření komunikace o jeden jízdní pás na směrově dělenou čtyřpruhovou kategorií a rekonstrukci dosavadní silnice I/7. Nyní je zde dvoupruhová silnice v kategorii S 11,5, která již kapacitně nevyhovuje.

Obchvat Loun byl již v minulosti připraven pro kategorii R 22,5/100 včetně výkupů v trvalém záboru pro toto šířkové uspořádání. Nyní je obchvat Loun nahrazen kategorií D 25,5/100. Objekty mimoúrovňových křižovatek (MÚK) a mostních objektů jsou tedy navrženy již pro budoucí čtyřpruhové uspořádání a většina přeložek inženýrských sítí rovněž vyhovuje zkapacitnění. Pozemky pro výstavbu rozšíření jsou v majetku státu. Délka úseku je 6130 metrů.

Navazující stavbou na východě je stavba „D7 Chlumčany, zkapacitnění obchvatu“ (realizace zahájena v 02/2022), na západě pak plánovaná stavba „D7 Postoloprty, zkapacitnění obchvatu“.

Zkapacitnění dále zahrnuje dostavbu nových mostů do plné kategorie D 25,5, rekonstrukci stávajících mostů či technická opatření pro dodržení trvalého záboru. Rekonstrukce uvažuje s výměnou krytu, dostavbou komunikace v šířkovém uspořádání pro polovinu kategorie D 25,5 a doplněním bezpečnostního zařízení.

Na hlavní trase se nacházejí dvě stávající mimoúrovňové křižovatky, MÚK Louny-centrum a MÚK Louny-západ. MÚK Louny-centrum bude, vzhle-

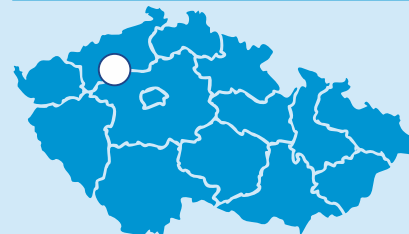
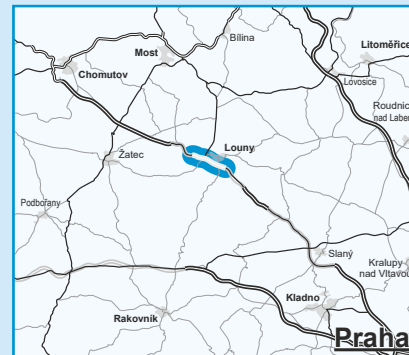
dem k nedodržení normou stanovených minimálních vzdáleností tří MÚK v prostoru Loun, zrušena a nahrazena prostým křížením (most přes D7 mezi Louny a Cítoliby bude zachován). Zrušení této MÚK si vyžádá změnu platných územních plánů. Pro zvýšení bezpečnosti provozu na budoucí D7 bude dosavadní MÚK Louny-západ přestavěna na úplnou kosodélnou křižovátku dle studie zpracované Pragoprojektem Praha.


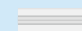
Napojení křižovatkových větví D7 v jižní části křižovatky na silnici I/28 bude řešeno malou okružní křižovátkou, stejně jako na již vybudované severní části MÚK. Na úpravu MÚK Louny-západ byla zpracována dokumentace pro územní rozhodnutí. Tato dokumentace byla dne 12. 7. 2011 odsouhlasena v územním řízení a stala se podkladem pro dokončení dokumentace pro stavební povolení (DSP) na celý obchvat Loun.

Realizací stavby „D7 Louny, zkapacitnění obchvatu“, dojde k dostavbě pravé poloviny vozovky, která spolu se stávající silnicí I/7 v kategorii S 11,5/80 bude představovat zkapacitnění obchvatu Loun na směrově rozdělenou čtyřpruhovou dálnici D7.

Dálnice D7

stavba
Louny, zkapacitnění obchvatu



-  řešená stavba
-  jiné stavby



0 0,75 1,5 km

Geografická data poskytl VGHMÚJ Dobruška, © MO ČR, 2008



ŘEDITELSTVÍ SILNIC A DÁLNIC ČR

STAV PŘÍPRAVY / REALIZACE

Územní rozhodnutí je konzumováno pravomocným SP a realizací stavby obchvatu Louny v kategorii 11.5. DSP na kategorii D 25,5 byla zpracována.

Vzhledem k novele zákona č. 39/2015 Sb. bylo přistoupeno k novému procesu EIA podle zákona č. 100/2001 Sb. Ministerstvo životního prostředí vydalo v 11/2017 souhlasné stanovisko. V 09/2018 byly podány žádosti o vydání SP a žádost o vydání ÚR pro nové objekty. Byly zpracovány diagnostiky mostů, zároveň probíhaly přípravné práce. Dne 24. 10. 2019 vydalo MD stavební povolení na 30 stavebních objektů zahrnujících i hlavní trasu, stavbu mostů či středové kanalizace, úpravu propustků atd. Tato SP již nabyla právní moci.

ŘSD tak mělo tři SP ze čtyř. Chybělo pouze SP na část stavby MÚK Louny-západ (úprava stávající silnice I/28 a okružní křižovatka). Toto SP bylo vydáno 19. 2. 2020. Dne 6. 5. 2019 bylo zahájeno výběrové řízení na zhotovitele. Termín pro podávání nabídek byl původně stanoven do 07/2019, vzhledem k opakovaným dodatečným dotazům uchazečů byl několikrát prodloužen a nakonec vypršel 14. 1. 2020. O zakázku se ucházelo 10 zájemců. V 03/2020 ŘSD vybralo zhotovitele stavby, s nímž 10. 7. 2020 podepsalo smlouvu. Předání staveniště proběhlo 30. 7. 2020 a k zahájení prací došlo 3. 8. 2020.

Oficiální slavnostní zahájení se uskutečnilo 11. 9. 2020. V průběhu 3.Q/2020 na místě probíhaly zemní práce a práce na přeložkách inženýrských sítí. V průběhu 2.Q/2021 pokračovaly zemní práce na budoucí levé polovině D7. Následně probíhalo např. budování pilířů a bočních opěr na mostních objektech. V 11/2021 pokračovaly zejména práce na budování mostů a navázání zeminy do náspů. V 03/2022 probíhalo např. odtěžování skály pro budoucí odtokové žlaby a drenáž, sypání lehčeného násypu či výkopové práce. V 05/2022 probíhalo dokončení prací na lehčeném násypu a byla zahájena výstavba aktivní zóny, která je podkladem konstrukčních vrstev. Na mostních objektech je dokončena převážná část prací, které souvisí se zkapacitněním stávajícího úseku. Ke zprovoznění nového pásu D7 dojde v 10/2022.

EIA	ZP	UR	SP	VŘ	ZS	UP
12/2017	02/2003	11/1995	10/2019	05/2019	08/2020	2023

Význam zkratk: EIA: Stanovisko EIA • ZP: Schválení záměru projektu • UR: Vydání územního rozhodnutí • SP: Vydání stavebního povolení • VŘ: Vyhlášení výběrového řízení • ZS: Zahájení výstavby • UP: Uvedení do provozu

DATA O STAVBĚ

Hlavní trasa:

délka: 6130 m

kategorie: D 25,5/100

počet všech stavebních objektů: 20

Mostní objekty:

na dálnici: 4

celková délka mostů: 116 m

Mimoúrovňové křižovatky:

MÚK Louny-západ (délka větví: 748 m)

Protihlukové stěny:

počet: 1 (délka stěny: 260 m)

Opěrné a zárubní zdi:

počet: 3 (celková délka zdí: 745 m)

Přeložky a úpravy inž. sítí:

vodohospodářské objekty: 2

objekty elektro a sdělovací: 3

Oplocení silnice:

délka oplocení proti zvěři: 3644 m

Celkový objem zemních prací:

výkopy: 148 700 m³

násypy: 160 500 m³

Název stavby:

D7 Louny, zkapacitnění obchvatu

Místo stavby:

Ústecký kraj

Katastrální území:

Březno u Loun, Louny, Cítoliby

Druh stavby:

novostavba a rekonstrukce

Objednatel:

Ředitelství silnic a dálnic ČR

Zpracovatel DSP:

PRAGOPROJEKT, a.s.

Zhotovitel:

„D7 – obchvat Louny“ (Eurovia CS, a.s.

Herkul a.s.)

Předpokládaná cena stavby:

977 000 000 Kč (bez DPH)

Cena stavby dle smlouvy:

773 363 967 Kč (bez DPH)

Navrženo ke spolufinancování z fondů EU

Pozn.: Tento leták byl aktualizován v červnu 2022. Jelikož výstavbu významných dopravních komunikací ovlivňuje velké množství faktorů, které se nedají předem předvídat, jsou uvedená data pouze orientační.