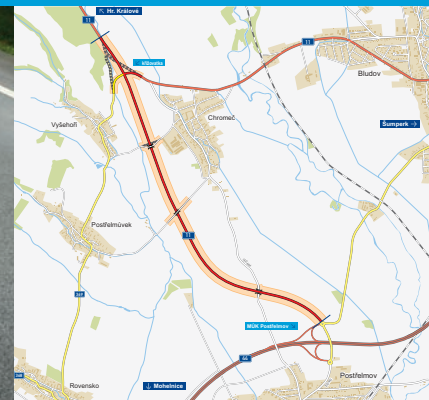


Silnice I/11

Postřelmov – Chromeč

INFORMAČNÍ LETÁK, 02/2024 UVEDENO DO PROVOZU



EVROPSKÁ UNIE
Evropské strukturální a investiční fondy
Operační program Doprava

Ministerstvo dopravy
Státní fond dopravní
infrastruktury



ŘEDITELSTVÍ
SILNIC
A DÁLNIC

DOPRAVNÍ VÝZNAM STAVBY

Předmětem stavby je přeložka silnice I/11 mimo průtah obcí Bludov na Šumpersku. Stavba úzce souvisela s již zprovozněnou stavbou „I/44 Bludov – obchvat“ a vytváří s ní funkční celek. Po dokončení obou staveb došlo k vyvedení dopravy po vytižených komunikacích mimo sídelní útvary.

Přeložka silnice „I/11 Postřelmov–Chromeč“ je součástí přestavby uceleného tahu základního komunikačního systému v severní oblasti Olomouckého kraje mezi Mohelnicí a Jeseníkem. Stavba „I/11 Postřelmov–Chromeč“ je prvním úsekem plánovaného zkapacitnění silnice I/11, od Postřelmova do Dolní Lipky (státní hranice s Polskem). Celý tah je navržen v jednotné kategorii S 9,5/60–80.

Původní silnice I/11 přicházela do zájmového území od Šumperka a Bludova. U Chromeče se připojovala silnice III/0444 přicházející od Postřelmova a silnice II/369 přicházející od Zábřeha. Od Chromeče byla doprava vedena po jediné komunikaci, kterou představovala právě původní silnice I/11, v Olšanech se odděluje silnice II/369, která pokračuje přes Hanušovice do Jeseníka. Tyto komunikace byly vlivem sloučení funkce tranzitní a funkce obsluhy území poměrně zatíženy. V úsecích vedených v průtazích obcemi byla zhoršená kvalita životního prostředí jejich obyvatel. Intenzity dopravy na původních komunikacích neadekvátních parametrů rovněž zvyšovaly riziko dopravních nehod. Výstavba přeložky silnice I/11 přinesla výrazné odlehčení dopravy v zatížených obcích a zlepšení prostupnosti území.

UMÍSTĚNÍ A POPIS STAVBY

Přeložka silnice I/11 se napojuje u Postřelmova na zrealizovaný úsek přeložky silnice I/44 (obchvat Postřelmova). Začátek přeložky silnice I/11 je v okružní křižovatce, která je součástí deltovité mimoúrovňové křižovatky MÚK Postřelmov. Ta spadá pod stavbu „I/44 Bludov – obchvat“ (od 06/2021 v realizaci a od 12/2023 v provozu), která byla podmínkou pro vybudování přeložky „I/11 Postřelmov–Chromeč“.

Přeložka silnice I/11 pokračuje od MÚK Postřelmov volným terénem. Úvodní úsek je veden po násypu vysokém maximálně 8,7 m. V km 1,365 je postaven mostní objekt převádějící stávající účelovou komunikaci propojující Chromeč a Postřelmůvek přes těleso nové přeložky. Délka nového mostního objektu je 39,2 metru. V úseku až do km 2,000 je nová trasa vedena v mírném zářezu. V km 2,150 je zbudován mostní objekt na účelové komunikaci spojující Chromeč a Vyšehoří. Délka přemostění činí 39,2 metru.

V km 2,907 je postavena úrovňová křižovatka přeložky silnice I/11 se silnicí II/369 a se stávající silnicí I/11 směrem na Bludov. Novostavba přeložky si vyžádala na konci úseku úpravy stávající I/11 a úpravu silnice II/369 (v délce 265,30 m a kategorii S 7,5/50), která vede dále přes Vyšehoří, Postřelmůvek a Rovensko do Zábřeha.

Napojení původní silnice I/11 je řešeno novou komunikací délky 204,14 m (kategorie S 7,5/50). V oblasti zmíněné průsečné křižovatky je zřízen pruh pro pravé odbočení a doprava je usměrněna vodorovným

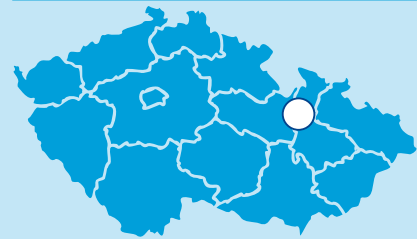
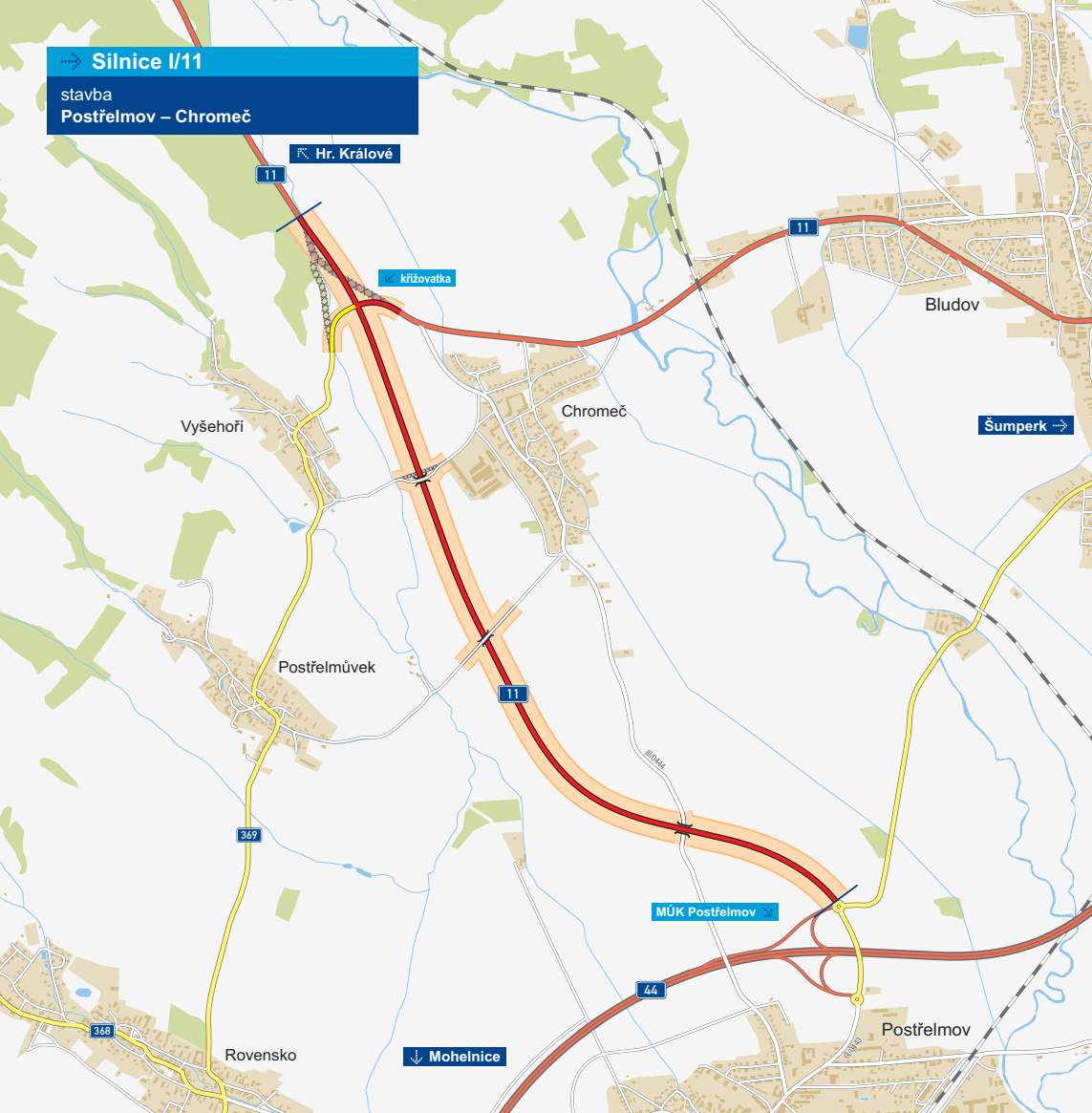
dopravním značením. Přeložka končí za tímto napojením na stávající silnici I/11, za křížením se silnicí II/369. Celková délka přeložky je 4025 metrů. Přeložka je postavena v kategorii S 9,5/80.

V rámci stavby bylo nutné postavit také jednoplošný silniční most v km 0,75, který převádí přeložku silnice I/11 přes stávající silnici III/0444. Silniční most o třech polích pak převádí v km 1,365 polní cestu mezi obcemi Chromeč a Postřelmůvek přes novostavbu silnice I/11. Poslední silniční most převádí místní komunikaci mezi obcemi Chromeč a Vyšehoří přes silnici I/11.

Přeložka silnice I/11 je vedena v celém svém úseku v novém směrovém, výškovém i šířkovém uspořádání. Z velké části je vedena ve volném terénu po orné půdě.

Po uvedení stavby „I/11 Postřelmov–Chromeč“ do provozu byla původní I/11 zařazena do silnic II. tříd v úseku od křižovatky se silnicí II/369 před Chromečí po okružní křižovatku v Šumperku. Došlo na převedení do tahu silnice II/368 jako nového počátku této silnice, s následnou péží se silnicí II/369 v úseku Vyšehoří – Rovensko.

Silnice I/11
stavba
Postřelmov – Chromeč



řešená stavba



Geografická data poskytl VGHMÚF Dobruška, © MO ČR, 2013



**ŘEDITELSTVÍ
SILNIC
A DÁLNIC**

STAV PŘÍPRAVY / REALIZACE

Od 04/2014 je zpracován záměr projektu, který byl v 05/2015 schválen. V 01/2008 byl vydán závěr zjišťovacího řízení KÚ OK. Přeložka silnice I/11 v úseku Postřelmov–Olšany (do které patří úsek I/11 Postřelmov–Chromeč) nebude posuzována podle zákona o posuzování vlivů na životní prostředí.

Územní rozhodnutí vydal šumperský stavební úřad v 06/2018 a v 07/2018 na bylo vydané ÚR právní moci. V roce 2018 byla zpracována DSP. V roce 2019 byla zahájena inženýrská činnost pro SP a zároveň i výkupy pozemků. Koncem 05/2020 byla podána žádost o vydání SP. Dne 12. 3. 2021 vydal MÚ Šumperk stavební povolení na tři vodohospodářské objekty. V 08/2021 byl dokončen čístopis ZDS. Dne 21. 9. 2021 zahájil KÚ OK stavební řízení na hlavní stavební objekty a 3. 11. 2021 vydal KÚ SP. Dne 29. 9. 2021 bylo vypsáno výběrové řízení na zhotovitele stavby. Nabídky bylo možné podávat do 28. 1. 2022. Podáno bylo osm nabídek. K podpisu smlouvy s vítězným uchazečem došlo 24. 3. 2022.

Ke slavnostnímu zahájení stavby došlo 9. 5. 2022. K podpisu smlouvy se zpracovatelem ZAV došlo ke konci 05/2022. V 11/2022 pokračovaly výkopy, násypy a příprava propustků. Dále probíhala např. pokládka kanalizace a chráničky kabelů či vrtání pilotů. V 04/2023 probíhalo na mostech např. bednění + výztuž a betonáž nosných prvků. Zároveň se montovaly předpínací části či se řešilo odvodnění. V 06/2023 pokračovaly např. masivní násypy současně s přípravou gabionů a bedněním závěrných zdí. V 08/2023 se pracovalo na stabilizaci podloží. Probíhalo i zpevnění krajnic (včetně pokládky dlažby a příkopových tvárnic). Na konci 09/2023 byl kvůli dokončení napojení nově budovanou silnice I/11 (ve směru Klášterec) provoz převeden na provizorní komunikace. V 10/2023 byla část hlavní trasy již vyasfaltována. Kromě ohumusování svahů nebo montáže svodidel probíhalo např. bednění mostních říms. V 11/2023 probíhala kromě zemních prací např. montáž oplocení. V 01/2024 probíhaly ještě terénní úpravy před dokončením plotů či svodidel. **Ke slavnostnímu zprovoznění stavby došlo 7. 2. 2024.**

EIA	ZP	UR	SP	VŘ	ZS	UP
01/2008	06/2015	07/2018	11/2021	09/2021	05/2022	02/2024

Význam zkratk: EIA: Stanovisko EIA • ZP: Schválení záměru projektu • UR: Vydání územního rozhodnutí • SP: Vydání stavebního povolení • VŘ: Vyhlášení výběrového řízení • ZS: Zahájení výstavby • UP: Uvedení do provozu

DATA O STAVBĚ

Hlavní trasa:

délka: 4025 m

kategorie: S 9,5/80

počet všech stavebních objektů: 38

Mostní objekty:

na silnici I/11: 2

na ostatních komunikacích: 3

Přeložky a úpravy ost. kom.:

silnice II/369: 1 (délka: 265 m)

silnice III/0444: 1 (délka: 140 m)

místní komunikace: 1 (délka: 274 m)

polní cesty: 2 (délka: 720 m)

provizorní komun.: 1 (délka: 169 m)

Přeložky a úpravy inž. sítí:

vodohospodářské objekty: 6

objekty elektro: 4

Název stavby:

I/11 Postřelmov–Chromeč

Místo stavby:

Olomoucký kraj

Katastrální území:

Postřelmov, Chromeč, Vyšehoří,

Postřelmůvek

Druh stavby:

novostavba

Objednatel:

Ředitelství silnic a dálnic s.p.

Zpracovatel DSP+VDZ:

Dopravoprojekt Ostrava spol. s r.o.

Zhotovitel:

Strabag a.s.

Předpokládaná cena stavby:

397 370 000 Kč (bez DPH)

Cena stavby dle smlouvy:

317 617 000 Kč (bez DPH)

Spolufinancování:

Spolufinancováno z Fondu soudržnosti v rámci Operačního Programu Doprava 2014 – 2020 (OPD2)