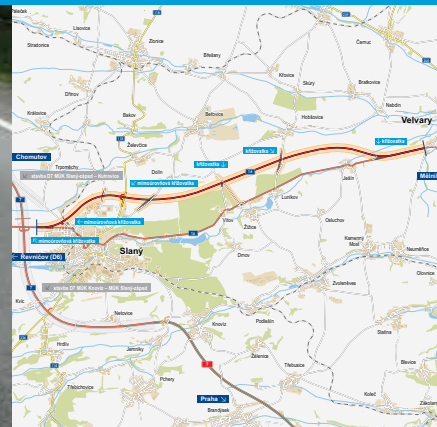


Silnice I/16

Slaný – Velvary

INFORMAČNÍ LETÁK, stav k 12/2019



ŘEDITELSTVÍ SILNIC A DÁLNIC ČR

Slaný – Velvary

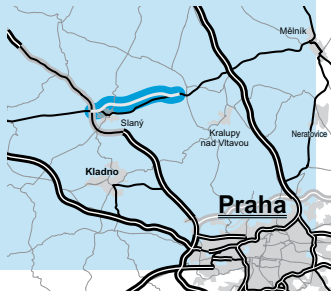
DOPRAVNÍ VÝZNAM STAVBY

Záměrem realizace přeložky silnice I/16 v úseku Slaný–Velvary je především dosáhnout zvýšené plynulosti a bezpečnosti dopravy na silnici I/16. S tím je spojeno také odstranění dopravních závad, které vyplývají z nedostatečného šířkového uspořádání a nevyhovujících směrových parametrů místních komunikací Slaného, po kterých je dnes silnice I/16 převáděna.

Přeložka silnice I/16 vytvoří prakticky obchvat Slaného a převede silné zatížení dopravou z komunikace, která prochází zástavbou Slaného a obcí, které leží na stávající silnici I/16. Tím se zlepší podmínky v dotčených obcích a zvýší se bezpečnost nejen na přetížených křižovatkách městského okruhu ve Slaném. Kromě Slaného ulehčí stavba obcím Blahotice, Vítov, Lunikov, Ješín.

Výstavbou přeložky dojde k tomu, že uliční síť na hranici historického centra města nebude zatěžována nákladní a osobní dopravou a rovněž se zvýší kvalita a bezpečnost dopravy na těchto místních komunikacích.

Silnice I/16 mezi dálnicemi D7 a D8 nahrazuje severní část Pražského okruhu D0, jehož výstavba není v nejbližších letech reálná. Umožňuje především propojení ve směru sever-západ, tj. dálnice D8 a dálnice D5 mimo zastavěné území hlavního města Prahy.



UMÍSTĚNÍ A POPIS STAVBY

Realizovaná stavba začíná „obchvatem“ Slaného, přibližně 450 m od křižovatky se silnicí I/7 a končí ve stávající křižovatce silnice I/16 se silnicí III/24028. Celková délka přeložky je 12 880 m a realizována je v kategorii S 9,5/80.

Přibližně po 300 metrech se trasa odklání od stávající silnice I/16 a pokračuje levostranným obloukem R=1500 m po náspu k MÚK se silnicí III/23916 Královice–Slaný (bývalá silnice I/7). Křižovatka je navržena jako jednovětвовá. Přeložka pokračuje mostem přes silnici III/23916, železniční trať a přeložku polní cesty. Tento sedmipolový most délky 136 m je to nejdelším mostem stavby.

Stavba pokračuje nejprve po náspu s výjimkou krátkého zářezu v km 2,1-2,6 pravostranným obloukem R=1300 m po severním okraji Slaného kolem bývalého dolu Slaný a průmyslové zóny Slaný-sever. V km 2,912 trasa přechází mostem přeložku místní komunikace Slaný–Otruby. V km 3,589 je navržena MÚK se silnicí II/118, jež slouží jednak pro napojení silnice II/118 a jednak pro napojení blízké průmyslové zóny Slaný-sever. Tvar křižovatky bude deltovitý. V okolí křižovatky bude silnice II/118 upravena. Stavba přechází silnici II/118 mostem.

Stavba klesá v pravostranném oblouku R=1700 m. V km 4,444 kříží trasu nadjezdem přeložka silnice III/23933 Slaný–Dolín. Trasa pokračuje v zářezu jižně kolem Dolína a severně od ovocných sadů. V km 5,191 je navržen nadjezd polní cesty přes I/16.

Severně od Vítova je s přeložkou silnice III/23921 Beřovice–Vítov navržena v km průsečná křižovatka, která bude doplněna o odbočovací a připojovací pruhy.

Stavba je dále vedena v přímé severně od ovocných sadů. Jižně od Hobšovic bude postavena průsečná křižovatka s přeložkou silnice III/23935 Hobšovice–Lunikov. Silnice I/16 bude v oblasti křižovatky doplněna o odbočovací a připojovací pruhy. V pravostranném oblouku R=7500 m a R=2100 m přeložka severně míjí Ješín. V km 10,760 kříží mostem přeložku polní cesty. Trasa pokračuje po náspu v levostranném oblouku R=1500 m k mostu přes Červený potok v km 11,530, za kterým následuje styková křižovatka se stávající silnicí I/16 sloužící pro napojení Ješina.

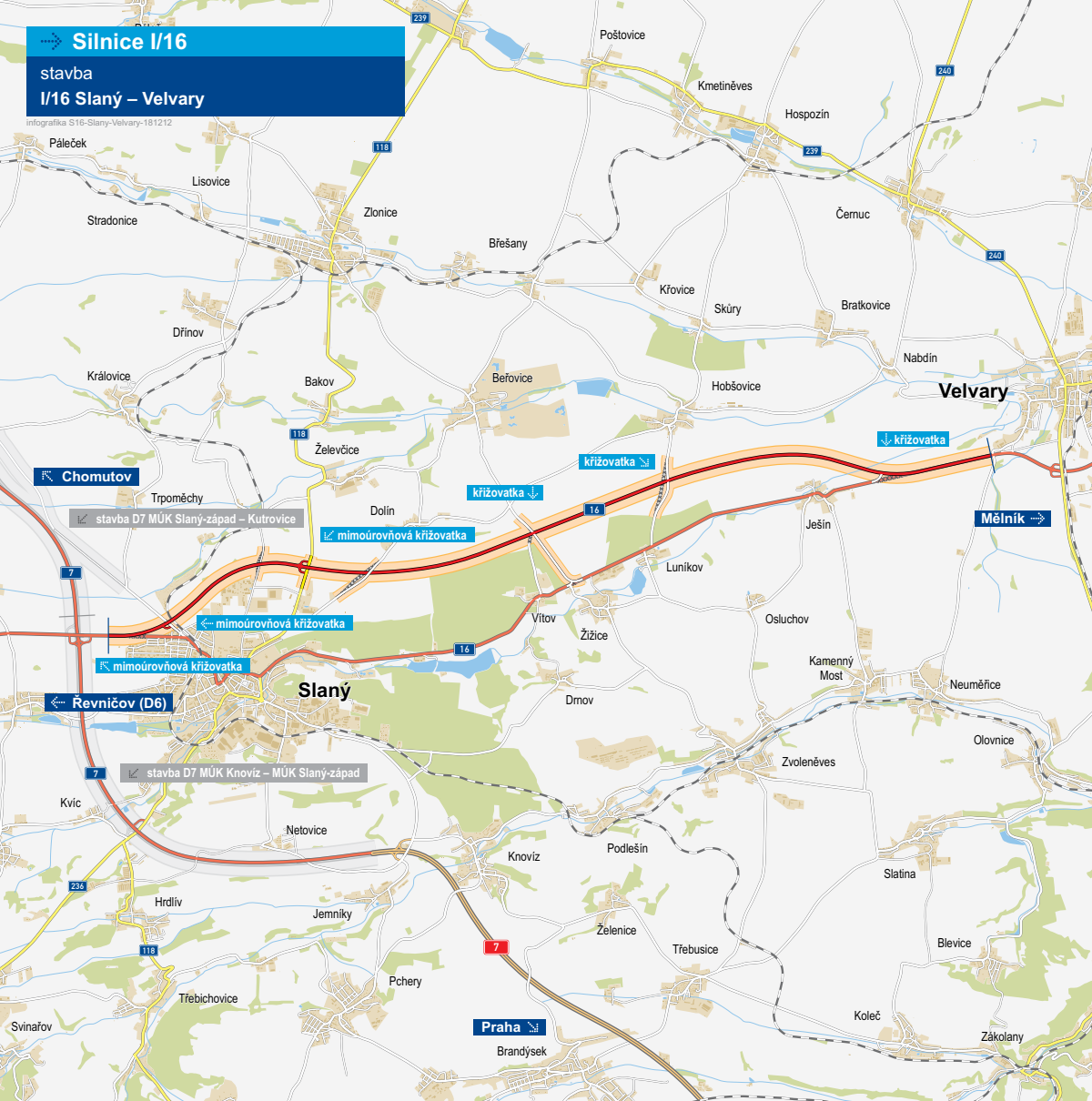
V dalším úseku využívá přeložka silnice I/16 stávající těleso silnice I/16, která bude přestavěna na kategorii S 9,5/80. Kvůli zajištění provozu během výstavby bude realizována provizorní přeložka silnice I/16 vedoucí jižně podél stávající silnice I/16. Tato provizorní komunikace měří 1321 m a je projektována v kategorii S 7/40. Stavba končí před křižovatkou se silnicí III/24028, kde navazuje na již provozovanou přeložku „I/16 Velvary – Nová Ves, I. etapa“.


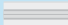
Pro ochranu obyvatel před hlukem bude zřízena vpravo v km 0,679 – 2,030 protihluková stěna délky 1482 m a výšky 4 m. V rámci vegetačních úprav bude vysazeno 1099 stromů a 81 902 keřů.

Silnice I/16

stavba
I/16 Slaný – Velvary

infografika S16-Slaný-Velvary-181212



-  řešená stavba
-  jiné stavby



Geografická data poskytl VGHMÚF Dobruška, © MO ČR, 2013

ROADMEDIA



ŘEDITELSTVÍ SILNIC A DÁLNIC ČR

Slaný – Velvary**STAV PŘÍPRAVY / REALIZACE**

V 08/2016 byla zahájena soutěž na kvalifikační kritéria zhotovitele stavby. V prvním kole výběrového řízení na zhotovitele stavby byly porovnávány firmy podle toho, jestli odpovídají všem možnostem, aby mohly stavět. V červnu 2017 bylo zahájeno druhé kolo tendru. Dne 15. 9. 2017 byly otevřeny obálky s nabídkami na stavební práce. Nejnižší nabídku podala společnost STRABAG a.s. Stavba byla slavnostně zahájena dne 11. 12. 2017.

Ke zprovoznění první části (obchvat Slaného s napojením u Žižic, km 0,00–6,70) dojde 17. 12. 2019. Zbytek stavby bude zprovozněn ve druhé polovině roku 2020, a to s ohledem na pozdější zahájení prací z důvodu prodloužení termínu archeologického průzkumu.

EIA	ZP	UR	SP	VŘ	ZS	UP
–	01/2014	11/2005	01/2017	08/2016	12/2017	12/2019 2020

Význam zkratk: EIA: Stanovisko EIA • ZP: Schválení záměru projektu • UR: Vydání územního rozhodnutí • SP: Vydání stavebního povolení • VŘ: Vyhlášení výběrového řízení • ZS: Zahájení výstavby • UP: Uvedení do provozu

DATA O STAVBĚ**Hlavní trasa:**

délka: 12 880 m

kategorie: S 9,5/80

počet všech stavebních objektů: 95

Mostní objekty:

na silnici I/16: 8

nad silnicí I/16: 2

úprava na stávající I/16: 2

celková délka mostů: 433 m

Mimoúrovňové křižovatky:

počet: 2 (délka větví: 666 m)

Ostatní křižovatky

průsečné: 2, stykové: 1

Protihlukové stěny:

počet: 1 (délka: 1482 m)

Úpravy ostatních komunikací:

silnice II. třídy: 2 (délka: 683 m)

silnice III. třídy: 4 (délka: 3326 m)

místní komunikace: 1 (délka: 481 m)

polní cesty: 6 (délka: 2349 m)

Přeložky a úpravy inž. sítí:

vodohospodářské objekty: 20

objekty elektro: 26

přeložka plynovodu: 4

Celkový objem zemních prací:

výkopy: 478 520 m³

násypy: 640 859 m³

Název stavby:

I/16 Slaný–Velvary

Místo stavby:

Středočeský kraj

Katastrální území:

Slaný, Trpoměchy, Otruby, Dolín,

Beřovice, Vítov, Žižice, Luníkov,

Hobšovice, Ješín, Velvary

Druh stavby:

novostavba

Objednatel:

Ředitelství silnic a dálnic ČR

Zpracovatel PDPS:

Sdružení pro I/16 Slaný–Velvary

(NOVÁK & PARTNER s.r.o. – vedoucí

člen sdružení)

Zhotovitel:

STRABAG a.s.

Cena stavby dle smlouvy:

746 615 721 Kč (bez DPH)

Pozn.: Tento leták byl aktualizován v prosinci 2019. Jelikož výstavbu významných dopravních komunikací ovlivňuje velké množství faktorů, které se nedají předem předvídat, jsou uvedená data pouze orientační.