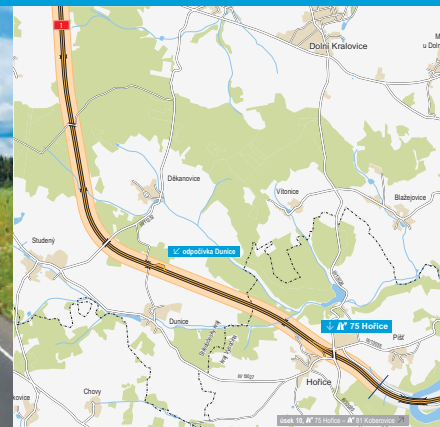
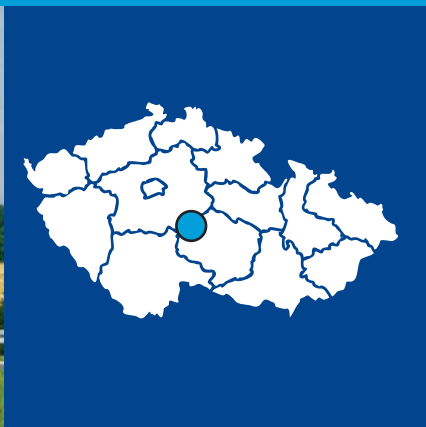


Dálnice D1

Modernizace v úseku Mirošovice–Kývalka

úsek 09, EXIT 66 Locket–EXIT 75 Hořice

INFORMAČNÍ LETÁK, 12/2014 UVEDENO DO PROVOZU



ŘEDITELSTVÍ SILNIC A DÁLNIC ČR

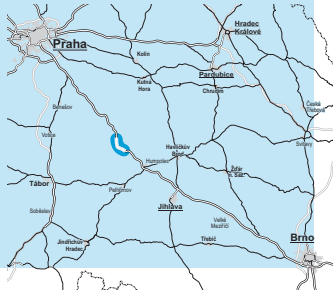
Modernizace D1 – úsek 09, EXIT 66 Loket–EXIT 75 Hořice

DOPRAVNÍ VÝZNAM STAVBY

Největším přínosem modernizace dálnice D1 v úseku Mirošovice–Kývalka bude zejména nový, moderní betonový povrch odpovídající normám v silniční dopravě 21. století. Celková současná modernizace se vztahuje na 160 kilometrů dálnice, což v praxi znamená 320 kilometrů v obou směrech.

Potřeba modernizace je patrná při průjezdu inkriminovaným úsekem mezi Mirošovicemi a Kývalkou. Cementobetonový kryt vozovky vykazuje poruchy v podobě trhlin a výškového posunu cementobetonových desek, což se odráží v nepřijemném drncání. Na asfaltobetonovém krytu se navíc objevují vyjeté koleje a plošný rozpad. Velmi špatný je i technický stav většiny mostů.

Dálnice D1 jako spojnice Prahy, Brna a Ostravy je nejvytíženější komunikací na celé české dálniční síti. Denně po ní v různých částech projede od 35 tisíc až do 100 tisíc vozidel. Nejvyšší hodnota je v okolí Prahy, proto bylo v letech 1996–1999 přistoupeno k rozšíření dálnice D1 na šestipruhové uspořádání mezi Prahou a Mirošovicemi. Přibližně 160 kilometrů dlouhý úsek Mirošovice–Kývalka se předpokládá provozovat nadále jako čtyřpruhový. Po desítkách let provozu je ale dálnice na konci plánované životnosti, proto je nyní nutné přistoupit k celkové modernizaci. V prostoru Brna, mezi Kývalkou a Holubicemi, se rozšíření připravuje v nejbližších letech.



UMÍSTĚNÍ A POPIS STAVBY

Hlavním předmětem stavby je modernizace konstrukce vozovky dálnice. Současně s modernizací vozovky bude provedena úprava kategorie na D 28. Stávající živičná vozovka dálnice D1 v daném úseku je na konci životnosti a i po lokálních opravách vykazuje značné množství poruch. Vyskytují se mapové trhlinky, trhliny podélné, příčné i nepravidelné, koroze a rozpad povrchu, ohlazení povrchu, výmoly a částečně i podélné koleje v pravém pruhu.

Nová vozovka bude provedena s cementobetonovým krytem. Využito bude recyklovaných materiálů z vybouraných vozovek do pokladních vrstev. Délka modernizovaného úseku je 9600 metrů. Stavební úprava je navržena tak, aby byla v maximální možné míře realizována na pozemcích ve vlastnictví ŘSD.

Současně s modernizací vozovky bude provedena úprava kategorie dle současně platné normy – úprava z původní kategorie D 26,5 na kategorii D28 (kategorie D27,5 dle ČSN 73 6101 s rozšířeným středním dělicím pásem o 0,5 metru na 4,0 metry). Šířka zpevnění každého jízdního pásu v základním příčném uspořádání v tomto případě činí 11,5 metru v trase a 12,5 metru mezi svodidly na mostech. Toto uspořádání umožní provizorní vedení dopravy po polovině dálnice ve čtyřpruhovém režimu (2 jízdní pruhy pro každý směr jízdy) například při opravách.

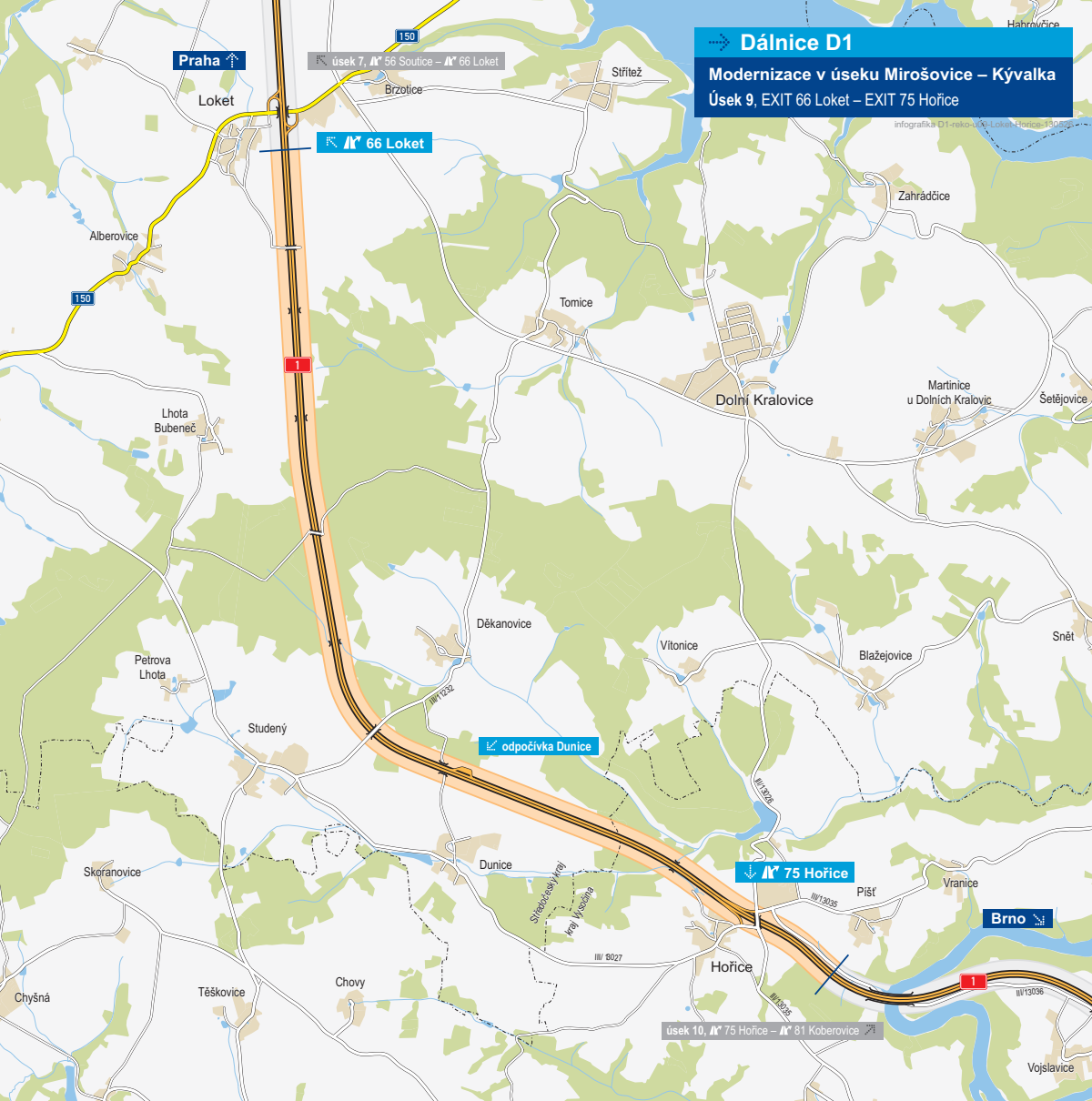
Součástí stavby je úprava příčných sklonů vozovky, doplnění, případně rozšíření a prodloužení stávajících připojovacích a odbočovacích pruhů u odpočívky

Studený, u čerpací stanice Dunice a u MÚK Hořice. Dojde i k modernizaci odvodnění a vybavení dálnice, k sanaci skalních zářezů a vegetačním úpravám.

Stávající dálniční nadjezdy D1-066, D1-069 a D1-071 jsou z důvodu úpravy kategorie dálnice a zároveň nevyhovujícího stavebního stavu v rámci modernizace přestavěny. Dálniční most D1-072 bude v rámci modernizace opraven tak, aby vyhovoval upravené kategorii D 28. Nadjezd v km 75,170 v MÚK Hořice (ev.č. D1-074), který převádí silnici III/13035 (most ev.č. 13035-2), je v majetku kraje Vysočina. Vzhledem ke špatnému stavu nosné konstrukce vlastník mostu připravuje jeho sanaci a stavební úpravy. U dalších čtyř dálničních mostů D1-067, D1-068, D1-070 a D1-073, které jsou přesypané a není nutné je stavebně upravovat z důvodu modernizace dálnice, je navržena sanace na základě diagnostiky.

Stavební činnost bude probíhat za provozu na dálnici D1 v daném úseku s tím, že bude provoz v maximální míře zachován, pouze s omezením dopravními opatřeními (snížení rychlosti, menší šířka jízdních pruhů).

Modernizace úseku 09 Loket–Hořice je rozdělena celkem do pěti etap a několika dalších podetap tak, aby bylo možno provádět přestavbu stávajících nadjezdů ev.č. D1-066, D1-069, D1-071, a také modernizaci kanalizace. V předstihu jsou prováděny přípravné práce nevyžadující dopravní omezení na D1 – přeložky sítí mimo těleso D1, uzavření nadjezdů, frézování vozovek nadjezdů, apod.



- řešený úsek
- jiné úseky



Geografická data poskytl VGHMÚF Dobruška, © MO ČR, 2008



ŘEDITELSTVÍ SILNIC A DÁLNIC ČR

Modernizace D1 – úsek 09, EXIT 66 Loket–EXIT 75 Hořice

STAV PŘÍPRAVY A REALIZACE

Staveniště bylo předáno vítěznému zhotoviteli 15. května 2013. Dne 13. 12. 2013 proběhla závěrečné prohlídka D1 modernizace - úseku 09 před uvedením do zimního provozu – bez závad. Práce byly ukončeny k 18. 12. 2013. Po zimní přestávce byly na začátku března 2014 obnoveny stavební práce.

Zmodernizovaný úsek byl uveden do provozu na začátku prosince. Na jaře budou provedeny ještě některé dokončovací práce na přejezdech středního dělicího pásu.

Informace o modernizaci dálnice D1 na www.novaD1.cz

EIA	IZ	UR	SP	VZ	ZS	UP
–	04/2012	–	06/2012	04/2012	05/2013	12/2014

Význam zkratk: EIA: Stanovisko EIA • IZ: Schválení investičního záměru • UR: Vydání územního rozhodnutí • SP: Vydání stavebního povolení • VZ: Vyhlášení výběrového řízení • ZS: Zahájení výstavby • UP: Uvedení do provozu

DATA O STAVBĚ

Hlavní trasa:

délka: 9600 m (km 66,320–75,920)

kategorie: D 28/120

plocha vozovek: 268 800 m²

počet stavebních objektů: 26

Mostní objekty:

počet mostů: 8

– na hlavní trase: 5

– přes hlavní trasu: 3

rekonstrukce mostů: 1

odstraněné mosty: 3

nové mosty: 3

délka nových mostů: 181 m

Přeložky a úpravy ost. kom.:

počet objektů: 3

– silnice III/11232 (km 71,435)

– polní cesta (km 67,120)

– lesní cesta (km 69,604)

délka úprav: 375 m

Přeložky a úpravy inž. sítí:

vodohospodářské objekty: 1

objekty elektro: 2

dálniční systém SOS: 7

Název stavby:

D1 modernizace – úsek 09,
EXIT 66 Loket – EXIT 75 Hořice

Místo stavby:

Středočeský kraj, kraj Vysočina

Katastrální území:

Loket u Dolních Kralovic, Brzotice,
Křivsoudov, Děkanovice,
Studený, Dunice, Hořice u Humpolce,
Píšť u Humpolce

Druh stavby:

modernizace

Objednatel:

Ředitelství silnic a dálnic ČR,
Čerčanská 2023/12,
140 00 Praha 4

Projektant PDPS:

PRAGOPROJEKT, a.s.,
K Ryšánce 1668/16,
147 54 Praha 4

Zhotovitel:

Sdružení CPI pro D1 – vedoucí
účastník sdružení COLAS CZ, a.s.

Cena stavby dle smlouvy:

698 534 325 Kč (bez DPH)

Pozn.: Tento leták byl aktualizován v prosinci 2014. Jelikož výstavbu významných dopravních komunikací ovlivňuje velké množství faktorů, které se nedají předem předvídat, jsou uvedená data pouze orientační.