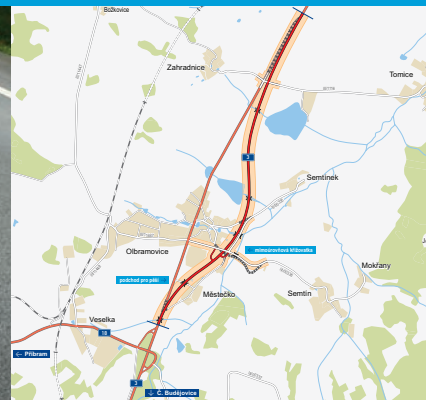


Silnice 1/3

Olbramovice, přeložka

INFORMAČNÍ LETÁK, 09/2022 UVEDENO DO PROVOZU



EVROPSKÁ UNIE
Evropské strukturální a investiční fondy
Operační program Doprava



ŘEDITELSTVÍ SILNIC A DÁLNIC ČR

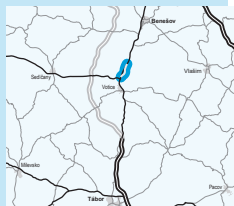
DOPRAVNÍ VÝZNAM STAVBY

Vybudování přeložky silnice I/3 mimo střed obce Olbramovice významně ovlivnil plynulost silničního provozu, čímž došlo ke zkrácení doby jízdy, a tím i ke snížení emisí.

Silnice I/3 je trasována od dálnice D1 z Mirošovic až na hraniční přechod v Dolním Dvořišti a postupně je nahrazována dálnicí D3. Silnice I/3 dělíla Olbramovice na dvě poloviny, což zhoršovalo životní prostředí v obci, a zejména v dopravních špičkách vytvářelo velmi nebezpečné situace pro chodce. Pěší a zemědělský provoz uvnitř obce narušoval plynulost dopravy na silnici I/3 a měl za následek časté dopravní nehody. Průjezd Olbramovicemi byl tak po řadu let byl dopravní zátěží jak pro řidiče, tak pro místní obyvatele.

V minulých letech byly postupně připravovány a následně prováděny po úsecích přeložky I/3. Přeložka mimo Olbramovice byla připravována v návaznosti na úseky Tomice a Votice již v osmdesátých letech. Oba zmíněné úseky byly realizovány a jsou v současné době v provozu.

Z hlediska zásahu stavby do životního prostředí lze konstatovat, že převažují kladné vlivy nad nepříznivými, zejména ve zlepšení kvality prostředí ve větší části obce Olbramovice, kterou procházela původní I/3. Z nepříznivých lze uvést zásah do stávající zeleně, který však byl následně kompenzován vegetačními úpravami stavby a náhradní výsadbou.



UMÍSTĚNÍ A POPIS STAVBY

Přeložka navazuje na začátku i na konci úpravy na již postavené obchvaty I/3 okolo Tomic a Votic. Délka přeložky je 3420 metrů a je postavena v šířkovém uspořádání S 11,5/80.

Nová přeložka silnice I/3 obchází východně obec Olbramovice ve vzdálenosti přibližně 50–100 metrů od zastavěného území. Na začátku trasa tedy navazuje v přechodnici na dříve postavenou část přeložky I/3 mimo Tomice a na konci se trasa napojuje na stávající komunikaci již přeložené silnice I/3 přes Votice.

V km 0,671 se nachází úrovněvé křížení se stávající silnicí III/1116 Zahradnice–Tomice. Z tohoto důvodu je pro odbočení vlevo do Tomic vybudován jízdní pruh pro odbočení šířky 3,5 metru. V km 2,415 je křížení se silnicí III/00336 řešeno mimoúrovňově. Před a za úrovněvou křižovatkou s III/1116 a před mimoúrovňovým křížením s III/00336 jsou umístěny autobusové zastávky, a to v samostatném zastávkovém pruhu šířky 3,5 metru. Na zastávkách u křižovatk s III/1116 se předpokládá malá frekvence cestujících, proto bude pohyb pěších veden po krajnici, přechod pro chodce nebyl zřízen. Přístup pěších z autobusových zastávek u mimoúrovňové křižovatky do obce Olbramovice je veden po chodnicích a přes most nad I/3. Chodníky jsou řešeny bezbariérově.

Výškové řešení vychází v začátku a v konci území z nivelet navazujících komunikací, v trase je poloha

nivelety ovlivněna jednak křížením trasy s velmi vysokým napětím 400 kV v km 1,227 a mimoúrovňovým křížením se silnicí III/00336 a mostními objekty v místech křížení s vodotečí.

Původní těleso silnice I/3 bude zrekultivováno od začátku úpravy až téměř k silnici III/1116, kde bude využito v délce přibližně 170 metrů pro sjezd na okolní pozemky.

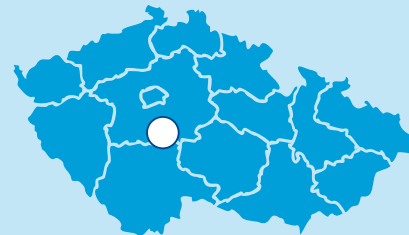
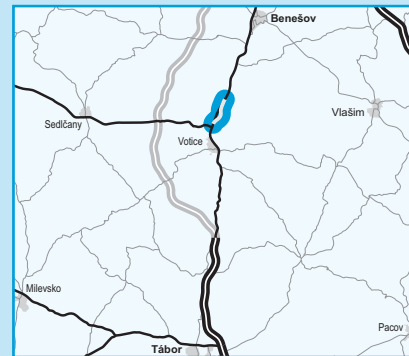
Úsek od křížení s III/1116 bude zachován, v km 3,300 (staničení přeložky) bude silnice I/3 napojena na polní cestu. Původní připojení na I/3 řešilo též přístup na pozemky východně od silnice I/3, náhradou je zřízená polní cesta kategorie P4 podél přeložky I/3 s přemostěním vodoteče. Další polní cesty jsou vybudovány v souběhu s přeložkou I/3, III/00336 a podél místní komunikace do Městečka. Tyto polní cesty řeší přístupy na pozemky rozdělené přeložkou I/3 a přeložkou III/00336.

Stávající místní komunikace z Olbramovic a Městečka k stávající I/3 zůstala ponechána pro pěší provoz a pod přeložkou silnice I/3 je vybudován podchod. Odvodnění komunikací je řešeno otevřenými příkopy zaústěnými do příčných vodotečí.

Přiblížení trasy k části obce Městečko je regulováno vybudováním protihlukové stěny, která omezí hluk z nové přeložky.

Silnice I/3

stavba
Olbramovice, přeložka



 řešená stavba



0 0,5 1 km

Geografická data poskytl VGHMÚJ Dobruška, © MO ČR, 2008

 ROADMEDIA



ŘEDITELSTVÍ SILNIC A DÁLNIC ČR

STAV PŘÍPRAVY / REALIZACE

Dne 30. 8. 2018 bylo vydáno SP na hlavní trasu, proti kterému byla podána odvolání. Dne 15. 3. 2019 bylo vydáno rozhodnutí KÚ SČK, kterým zamítl odvolání (proti vydaným SP na ostatní komunikace) jedné společnosti a potvrdil rozhodnutí SÚ Votice. Dne 4. 7. 2019 ale MD vyhovělo odvolání a rozhodlo o zrušení SP. Věc se vrátila KÚ k novému projednání. Následoval celý proces znovuprojednání. K opětovnému vydání SP na 11 SO (včetně hlavní trasy) došlo 10. 2. 2020. Proti SP ale byla podána dvě odvolání, a tak nemohlo nabýt právní moci. Na počátku 04/2020 ŘSD uzavřelo se společností DAVO kupní smlouvu na chybějící pozemky (tím byla majetkoprávní příprava dokončena) a zároveň tato společnost stáhla námitky proti nepravomocnému SP. Výběrové řízení na zhotovitele začalo 24. 7. 2020. **Slavnostní zahájení se uskutečnilo 13. 4. 2021.**

V 08/2021 byl dobetonován rámový most. Souběžně pokračovala těžba zářezu v km 1,2-1,8 na úroveň pláně. Pracovalo se na objektech pozemních komunikací či mostech. Zřetelné byly budované zářezy i násypy budoucí komunikace. Od 20. 12. 2021 byly stavební práce přerušeny, přičemž k obnově výstavby došlo cca v polovině 01/2022, kdy se začalo pracovat na zakládání mostu přes Konopišský potok (v rámci budované MÚK, respektive přeložky silnice III/00336). V 08/2022 byla dokončena pokládku obrusné vrstvy v téměř celé délce hlavní trasy. Dokončovaly se zemní krajnice a osazování svodidel. Probíhala výstavba opěrné gabionové zdi zabezpečující násyp větve MÚK. Silnice III/00336 byla kompletně přeložena s dokončenou obrusnou vrstvou i odvodněním. Kvůli výstavbě napojení obchvatu na trasu I/3 ze směru od Votic byla veškerá doprava vedena po provizorní komunikaci se dvěma zúženými jízdními pruhy. Jezdilo se zde v režimu 1+1. Ve směru od Tábora byl od 12. 9. 2022 veškerý provoz veden jednosměrně přes centrum Olbramovic. V opačném směru od Prahy a Benešova byl provoz přesměrován na značené objížděné trasy. **Ke slavnostnímu zprovoznění stavby došlo 30. 9. 2022.**

| EIA | ZP | UR | SP | VŘ | ZS | UP |
|---------|---------|---------|---------|---------|---------|---------|
| 04/1998 | 06/2017 | 11/2004 | 02/2020 | 07/2020 | 04/2021 | 09/2022 |

Význam zkratk: EIA: Stanovisko EIA • ZP: Schválení záměru projektu • UR: Vydání územního rozhodnutí • SP: Vydání stavebního povolení • VŘ: Vyhlášení výběrového řízení • ZS: Zahájení výstavby • UP: Uvedení do provozu

DATA O STAVBĚ

Hlavní trasa:

délka: 3420 m
 kategorie: S 11,5/80
 počet všech stavebních objektů: 68

Mostní objekty:

na hlavní trasě: 3
 přes hlavní trasu: 1
 na ostatních komunikacích: 2
 podchod pro pěší: 1
 celková délka mostů: 144 m

Mimoúrovňové křižovatky:

počet: 1 (délka větvi: 266 m)
Protihlukové stěny:
 počet: 2 (celková délka: 1198 m)

Úpravy ostatních komunikací:

počet: 12 (celková délka: 3442 m)
Přeložky inženýrských sítí:
 vodohospodářské objekty: 6
 objekty elektro: 2
 přeložka plynovodu: 2

Název stavby:

I/3 Olbramovice, přeložka

Místo stavby:

Středočeský kraj

Katastrální území:

Tomice, Zahradnice, Božkovice, Olbramovice, Votice

Druh stavby:

novostavba

Objednatel:

Ředitelství silnic a dálnic ČR

Zpracovatel DSP:

PRAGOPROJEKT, a.s.

Zhotovitel:

M-Silnice a.s.

Předpokládaná cena stavby:

478 500 000 Kč (bez DPH)

Cena stavby dle smlouvy:

320 938 756 Kč (bez DPH)

Spolufinancováno z fondů EU

Pozn.: Tento leták byl aktualizován v září 2022. Jelikož výstavbu významných dopravních komunikací ovlivňuje velké množství faktorů, které se nedají předem předvídat, jsou uvedena data pouze orientační.