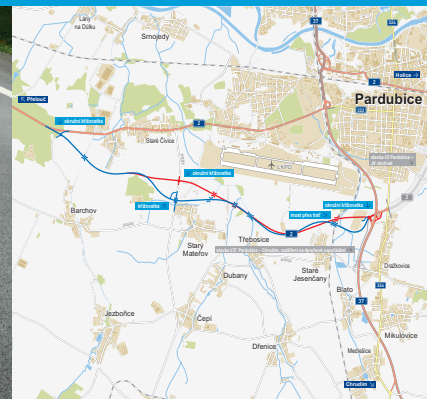


# Silnice 1/2

## Pardubice – jihozápadní obchvat

INFORMAČNÍ LETÁK, stav k 05/2024



## DOPRAVNÍ VÝZNAM STAVBY

**Jihozápadní obchvat představuje jeden ze souboru staveb, který vytvoří vnější okružní systém kolem Pardubic. Stavba přeložky silnice I/2 výrazně sníží dopravní zátěž v městských částech Staré Čivice a Popkovic.**

Vedle D35 napojené na D11 tvoří silnice I/2 jednu z hlavních spojnic Pardubického kraje s Prahou. Pardubicím zajišťuje spojení jak s Přeloučí, tak i dalšími městy a obcemi v sousedním Středočeském kraji.

V blízkosti krajského města prochází I/2 obytnou zástavbou, přičemž intenzita osobní a nákladní dopravy přesahuje v okrajových částech Pardubic hranici 13 tisíc vozidel za den. Cílem je tedy odvést významnou část dopravy mimo obydlené území, což zlepší životní podmínky obyvatel žijících v blízkosti I/2 (ulice Pražská a Přeloučská) a zároveň dojde v těchto oblastech ke zvýšení bezpečnosti a plynulosti silničního provozu.

Řidičům stavba přinese rychlejší spojení se západní a jižní částí Pardubic a snadnější napojení na další důležitou silnici I/37. To se týká ve velké míře kamionové dopravy mířící z průmyslové zóny ve Starých Čivicích. Přeložka I/2 vyústí na mimoúrovňové křižovatce MÚK Dražkovic, odkud mohou řidiči po I/37 pokračovat na jih směrem na Chrudim, případně na sever na Hradec Králové. Stavba bude v MÚK Dražkovic směrově navazovat také na plánovaný jihovýchodní obchvat, takže vznikne přímé napojení na průmyslovou zónu v Černé za Bory.

## UMÍSTĚNÍ A POPIS STAVBY

V celé délce 8000 m je trasa přeložky silnice I/2 navržena jako dvoupruhová, směrově nerozdělená komunikace I. třídy kategorie S 9,5/90. Obchvat vede rovinným terénem (v nadmořské výšce od 214 do 243 m n. m.) s minimálním převýšením, které se zvyšuje pouze kvůli překonání železniční trati Pardubice-Rosice nad L. – Chrudim – Havlíčkův Brod.

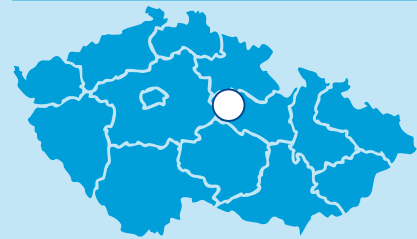
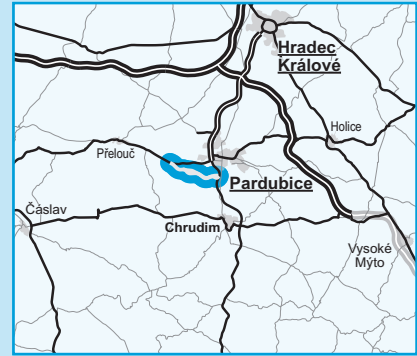
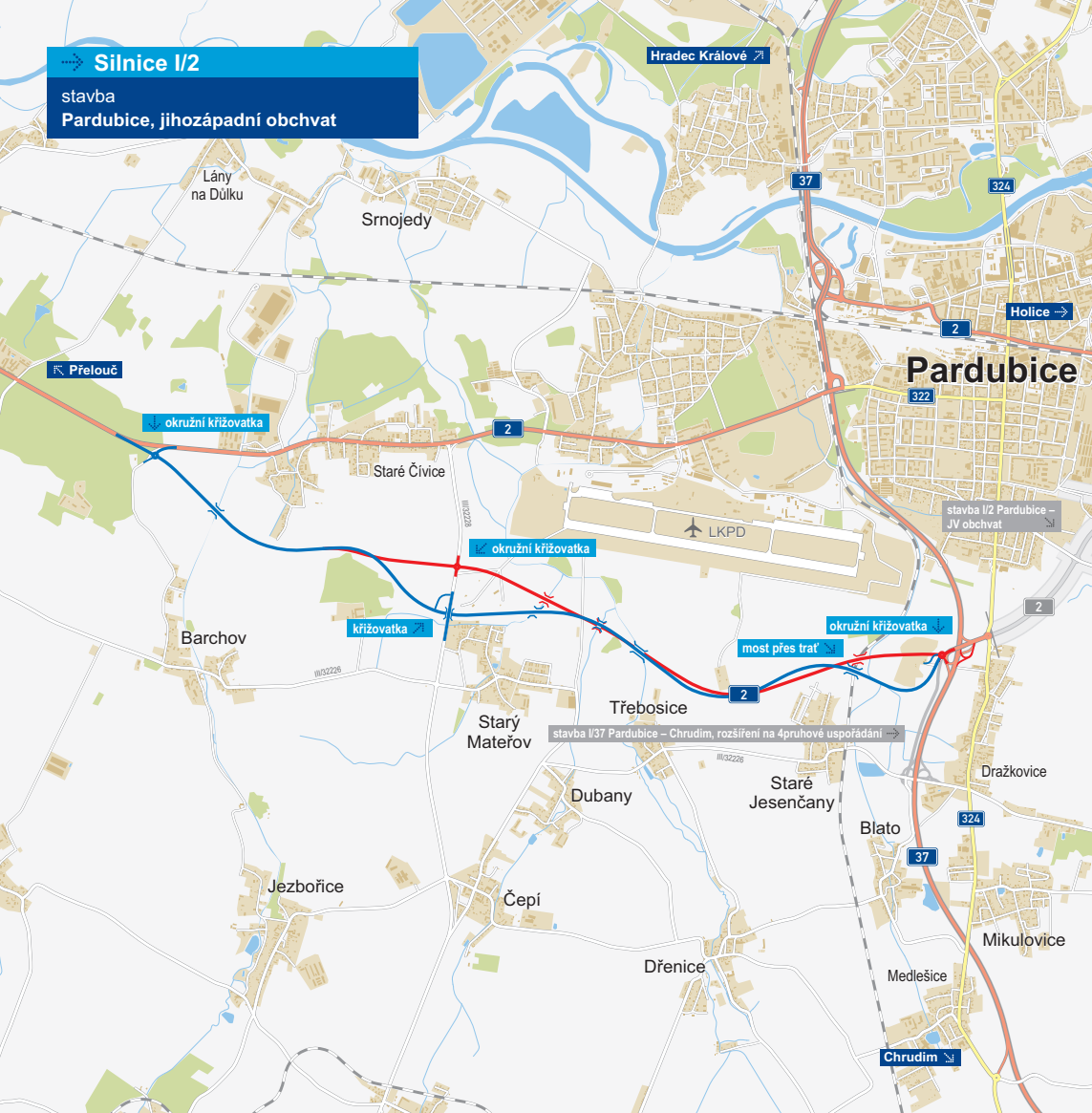
Úsek začíná cca 800 m západně od místní části Staré Čivice. V km 0,380 je navržena okružní křižovatka. Ta propojuje trasu obchvatu se stávající I/2, která do Starých Čivic povede po nové 209 m dlouhé přeložce. Rovněž je do křižovatky zapojena místní komunikace (kategorie S 6,5) směrem do obce Barchov. Okružní křižovatka je navržena jako čtyřramenná s jedním pruhem a vnějším průměrem 35 m. V blízkosti křižovatky bude postavena protihluková stěna. Dále se trasa stáčí na jihovýchod, přechází Podolský potok (v km 1,090) a jižně míjí Staré Čivice. Naopak severně se vyhýbá lesnímu porostu v oblasti Hladíkova. Následně je trasa navržena ve dvou variantách.

V místě křížení přeložky I/2 se silnicí III/32228 je navržena jednovětvová mimoúrovňová křižovatka, která slouží k napojení silnice III. třídy na trasu obchvatu. Silnice III/32228 je důležitým přivaděčem dopravy ve směru od letiště Pardubice a plánovaného přístavu na jižním břehu Labe. Silnice povede po nadjezdu nad novou I/2. Na ní se napojí pomocí stykové křižovatky v km 3,217. V místě křižovatky je nezbytné vybudování přídatných jízdních pruhů na

přeložce silnice I/2 v podobě jak odbočovacích, tak připojovacích pruhů. Dále trasa I/2 míjí obec Starý Mateřov ze severní strany (jižně od Rozptylu Mateřov). Zhloubení trasy I/2 se v této části pohybuje v rozmezí od 1,5 – 2,0 m. Následně se trasa stáčí na jihovýchod, přechází Mateřovský potok (v km 4,088), vodoteč Dubanka (v km 4,626) a Bylanka (v km 5,034). Vojenskou radarovou stanicí letiště (včetně jejího ochranného pásma) obchvat míjí jižně levostranným obloukem a poté se stáčí směrem na sever obce Staré Jesenčany, kde směrové vedení trasy opět navrženo ve dvou variantách.

V modré variantě trasa v km 7,014 přechází 80 m dlouhým nadjezdem železniční trať č. 238. Podél ní povede přeložka cyklostezky a polní cesty. V km 7,250 následuje zatrubnění Jesenčanského potoka. Za ním navazuje levotočivý oblouk, pomocí něhož trasa obchází Středisko Dražkovic a napojuje se do okružní křižovatky v místě mimoúrovňové křižovatky Dražkovic na silnici I/37. Koncový úsek je navržen v návrhové rychlosti 70 km/h z důvodu vychýlení trasy obchvatu mimo plochy Střediska Dražkovic a snížení dojezdové rychlosti do místa napojení v MÚK. Napojení na MÚK bude pomocí nově vybudované OK na západní větvi MÚK, do které se napojí trasa přeložky I/2, Středisko Dražkovic a další křižovatkové větve. Zcela nově je řešeno také připojení překladiště tuhého komunálního odpadu po účelové komunikaci, které bude ve stávající stopě zrušeno a do okružní křižovatky napojeno v nové stopě.

**Silnice I/2**  
stavba  
Pardubice, jihozápadní obchvat



Geografická data poskytl VGHMÚF Dobruška, © MO ČR, 2013  
ROADMEDIA

## STAV PŘÍPRAVY / REALIZACE

V roce 2017 byla zpracována technicko-ekonomická studie „I/2 Pardubice, jihozápadní obchvat“ s využitím koridorů pro VPS vymezených v platné ÚPD obcí a kraje. V rámci dalšího projednávání a v rámci předběžných hydrogeologických průzkumů neumožnilo Ministerstvo obrany s ohledem na novou mezinárodní situaci práce v blízkosti letiště Pardubice a vojenského prostoru, tzv. rozptylu mezi obcí Starý Mateřov a letištěm Pardubice.

S ohledem na výše uvedené skutečnosti bylo nutné vypracovat a projednat novou vyhledávací studii, jejíž výstupy by mohly být podkladem pro úpravu koridorů v ÚPD. Dne 20. 5. 2021 došlo k uzavření smlouvy na zpracování vyhledávací studie (VS). Cílem studie bylo prověření možných variant návrhu přeložky silnice I. třídy při maximálním respektování vojenského prostoru v oblasti letiště Pardubice, zejména prostoru tzv. rozptylu mezi letištěm Pardubice a obcí Starý Mateřov. Technický návrh bude sloužit zejména jako podklad pro vymezení záměru v ÚPD. K dokončení čistopisu VS došlo v 03/2022. Již došlo ke shodě ŘSD a MO na finálním vedení trasy. Studie byla zpracována ve 3 variantách, z nichž vybraná varianta odsouhlasená MO respektuje platnou ÚPD. Dne 25. 3. 2024 bylo zveřejněno Oznámení EIA a zároveň zahájeno Zjišťovací řízení (EIA) k záměru stavby (podle zákona č. 100/2001 Sb). Dne 10. 5. 2024 zveřejnil KÚ PK závěr Zjišťovacího řízení, podle něhož může mít záměr významný vliv na životní prostředí a veřejné zdraví, a proto podléhá posouzení vlivů záměru na životní prostředí podle zákona.

EIA	ZP	SPP	VŘ	ZS	UP
02/2011 2027	2029	2031	2032	2033	2035

**Význam zkratk:** EIA: Stanovisko EIA • ZP: Schválení záměru projektu • SPP: Vydání společného povolení • VŘ: Vyhlášení výběrového řízení • ZS: Zahájení výstavby • UP: Uvedení do provozu

## DATA O STAVBĚ

### Hlavní trasa:

délka: 8000 m (modrá varianta),  
7627 m (červená varianta)  
kategorie: S 9,5/90 (modrá varianta),  
S 11,5/90 (červená varianta)

### Mostní objekty:

počet: 6 (modrá varianta, celková délka mostů: 275 m);  
5 (červená var., celková délka mostů: 94 m)

### Mimourovňové křižovatky:

počet: 2 (modrá varianta, jedno-  
větňová MÚK se silnicí III/32228),

1 (červená varianta)

### Úrovňové křižovatky:

okružní: 2

### Přeložky a úpravy ost. kom.:

silnice III/32228: 1 (u obou var.)  
polní cesty: 2 (modrá varianta)  
polní cesty: 1 (červená varianta)  
cyklostezka: 2 (modrá varianta)  
cyklostezka: 1 (červená varianta)  
účelové kom.: 3 (červená varianta)

### Název stavby:

I/2 Pardubice – jihozápadní  
obchvat

### Místo stavby:

Pardubický kraj

### Katastrální území:

Bezděkov, Staré Čivice, Třebosice,  
Staré Jesenčany, Dražkovice,  
Barchov u Pardubic, Starý Mateřov,  
Lány na Důlku, Popkovice

### Druh stavby:

novostavba

### Objednatel:

Ředitelství silnic a dálnic s. p.

### Zpracovatel vyhledávací studie:

M-PROJEKCE spol. s r.o.

### Předpokládaná cena stavby:

774 528 000 Kč (bez DPH)