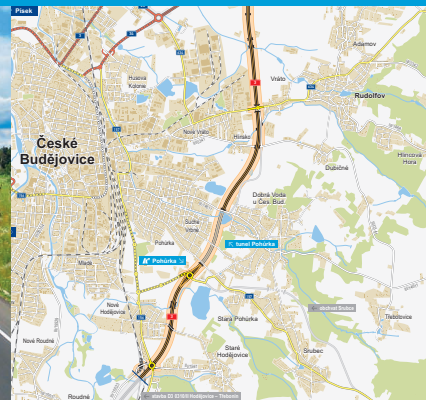


Dálnice **D3**

Úsilné – Hodějovice

stavba 0310/I

INFORMAČNÍ LETÁK, 12/2024 UVEDENO DO PROVOZU



Spolufinancováno
Evropskou unií

Ministerstvo dopravy
Státní fond dopravní
infrastruktury



ŘEDITELSTVÍ
SILNIC
A DÁLNIC

DOPRAVNÍ VÝZNAM STAVBY

Předmětná stavba vytváří spolu s navazující stavbou D3 0310/II Hodějovice–Třebonín obchvat Českých Budějovic, kterým je odvedena veškerá zbytná doprava ze stávající silnice I/3 v úseku České Budějovice – Krásejovka, jejíž kapacita byla zcela vyčerpána.

V Českých Budějovicích docházelo ve špičkách k pravidelným kolonám před některými světelnými křižovatkami na průtahu městem. Ve špičkách jezdila doprava na silnici I/3 v souvislých kolonách. Připojení ze silnic nižších tříd bylo zdlouhavé, manévr odbočení vlevo či přejetí hlavní silnice I/3 byl v některých časech dopravní špičky téměř nemožný.

Dálnice je náhradou za silnici I/3 – čtyřpruhový dopravní okruh kolem centra Českých Budějovic, který byl realizován v letech 1979–1992. I přes tuto přestavbu stávající silnice I/3 nevyhovovala plynulému provozu. Silnice I/3 byla před dostavou D3 velmi dopravně zatížená, docházelo zde k řadě kolizních situací, která dálnice D3 odstranila.

Zlepšení tohoto stavu bylo možné jedině vybudováním kapacitní čtyřpruhové dálnice, na kterou se přesunula podstatná část dopravní zátěže. Na stávající silnici I/3 zůstala pouze přírůstková a pomalá doprava. Po dostavbě dálnice bude silnice I/3 převedena do silnic II. tříd jako silnice II/603.

UMÍSTĚNÍ A POPIS STAVBY

Stavba navazuje na dokončenou stavbu „D3 0309/III Borek–Úsilné“ (zprovozněna v 09/2017). Na konci stavby navazuje souběžně zprovozněná stavba „D3 0310/II Hodějovice–Třebonín“. Stavba dálnice měří 7197 m a je postavena v kategorii D 27,5/120.

Stavba začíná v km 131,240 za MÚK Úsilné se silnicí I/34. Odtud trasa pokračuje po náspu v levostranném oblouku. V km 131,528 je vybudován dálniční most přes cestu pro nemotorová vozidla. Přerušená polní cesta v km 131,5–131,9 je přeložena vpravo podél dálnice, kterou podchází v km 131,960.

Dálnice dále vede po náspu v pravostranném oblouku. Vlevo je vybudována protihluková stěna. V km 132,100 vznikl most přes potok Čertík. Dálnice pokračuje po východním okraji Českých Budějovic kolem průmyslové oblasti. Trasa prochází mezi Českými Budějovicemi a Vrátem, východně od čerpačké stanice D3 podchází silnici II/634, která byla upravena. Je postaven mostní objekt šířky 99,5 m, po kterém je převedena silnice II/634 a 2 chodníky, na části je vybudována okružní křižovatka, zbytek je zatravněn.

Trasa pokračuje v přímé k šikmému mostu přes Vrátecký potok v km 133,495. Následně pokračuje po náspu v pravostranném oblouku mezi Hlinskem a Vrátem. Vpravo je vybudována PHS. Východně od Hlinska trasa v km 133,839 kříží silnici III/0341, která byla přeložena. Nově je přímé spojení Hlinska s obcí Dubičné po silnici III/0341 zachováno. Trasa klesá v zářezu k tunelu Pohůrka. Dálniční křižovatka Hlin-

ska v km 134,410 s přeložkou silnice III/0341 včetně mostních objektů nebyla realizována. V km 135,097–136,096 je vybudován hloubený tunel Pohůrka. Délka tunelu je 999,5 m a je postaven v šířkové kategorii T 11,75/100.

Za tunelem je v km 136,4 postavena MÚK Pohůrka s přeložkou silnice II/157. Tvar křižovatky je prstenovitý. Křižovatka slouží pro napojení jihovýchodní části Českých Budějovic. Větve křižovatky jsou oddáleny tak, že nebylo nutné budovat opěrné zdi. Okružní pás je přes D3 převeden dvěma nadjezdy. Trasa dálnice je v okolí křižovatky je vedena v zářezu.

Dálnice vede po náspu v levostranném oblouku západně po okraji odkaliště. V km 137,010 přechází mostem Hodějovický potok a účelovou komunikaci odkaliště. V dalším úseku je stavba vedena v zářezu a v pravostranném oblouku východně kolem Nových Hodějovic. Po obou stranách dálnice jsou postaveny protihlukové stěny. V km 139,400 přechází přes dálnici nadjezd ulice Ke Studánce.

V km 138,144 je mimoúrovňové křížení se silnicí II/156. Nad dálnici je postavena okružní křižovatka, která kříží dálnici dvěma nadjezdy. Do křižovatky jsou napojeny přeložky silnic II/156, III/1561 a III/15523. Stavba končí za okružní křižovatkou Hodějovice pod železničním nadjezdem v km 138,437, kde navazuje stavba „D3 0310/II Hodějovice–Třebonín“. Obě stavby byly zrealizovány a zprovozněny současně v prosinci 2024.

Dálnice D3

stavba 0310/I

Úsilné – Hodějovice

Písek

Praha

Úsilné

Třeboň

České Budějovice

Linz

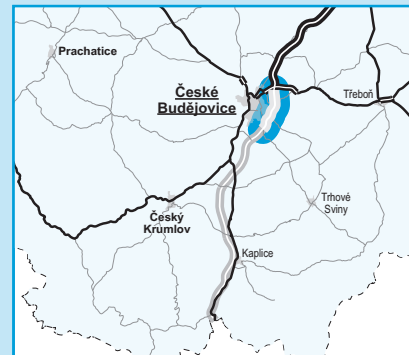
Pohúrka



tunel Pohúrka

obchvat Srubce

Linz

stavba D3 0310/II Hodějovice – Třebonín



-  řešená stavba
-  jiné stavby



Geografická data poskytl VGHMÚF Dobruška, © MO ČR, 2013

ROADMEDIA



ŘEDITELSTVÍ SILNIC A DÁLNIC

STAV PŘÍPRAVY / REALIZACE

V 01/2018 bylo zahájeno 2. kolo výběrového řízení na zhotovitele stavby. Dne 28. 3. 2019 byla podepsána smlouva s vítězným uchazečem a 15. 4. 2019 došlo k předání staveniště zhotoviteli. Zahájení prací se uskutečnilo 23. 4. 2019. **Stavba byla slavnostně zahájena 17. 4. 2019.**

V 07/2020 bylo rozhodnuto o změně technologického postupu spočívající v provedení monolitického objektu do hloubené jámy (místo postupného budování stěn, stropů a podlah vznikne rovnou tzv. krabice). Stavební firmy připraví změnu realizační dokumentaci stavby. Byl také upraven harmonogram a cena stavby. Byl vydán pokyn zhotoviteli k přepracování RDS. Bylo nutné projít tzv. změnou stavby před dokončením, což si vyžádalo projednání s cca 15 orgány. ŘSD požádalo MD o tuto změnu. Nový postup byl schválen, a tak byly v 03/2021 obnoveny práce na stavbě tunelu. V 08/2021 byla kvůli pokračující výstavbě uzavřena Dobrovodská ulice. V 01/2022 byla zprovozněna první polovina okružní křižovatky na Novohradské ulici (silnice II/156) na konci úseku. Byl proveden výkop a zajištění stavební jámy. V místech, kde došlo k odkopání na úroveň základové spáry, proběhla betonáž podkladové desky, betonáž základových desek jednotlivých polí, armování, bednění a betonáž stěn a stropu tunelu. V 04/2023 stále nejvíce prací běželo na stavbě tunelu Pohůrka. V 12/2023 byla zprovozněna v původní stopě Ledenická ulice. Dále byla zprovozněna MÚK Pohůrka ve směru České Budějovice – Srubec. V režimu předčasného užívání byla též zcela zprovozněna okružní křižovatka na Novohradské ulici ve Starých Hodějovicích, kde byl provoz veden pouze po její části. V 04/2024 byly dokončeny betonáže posledních polí tunelu, na kterých se prováděla izolace. Střední část tunelu se zavázela zeminou po jednotlivých vrstvách. V tunelu se realizovaly chodníky, požární vodovod, závěsné lávky a osvětlení. Dne 7. 9. 2024 se uskutečnila veřejná prohlídka stavby. **Oficiální spuštění provozu bylo k datu 21. 12. 2024 (společně se stavbou D3 0310/II Hodějovice–Třebonína D3 a 0311 Třebonín – Kaplice nádraží).**

EIA	ZP	UR	SP	VŘ	ZS	UP
01/2017	12/2003	05/2011	05/2018	09/2016 01/2018	04/2019	12/2024

Význam zkratek: EIA: Stanovisko EIA • ZP: Schválení záměru projektu • UR: Vydání územního rozhodnutí • SP: Vydání stavebního povolení • VŘ: Vyhlášení výběrového řízení • ZS: Zahájení výstavby • UP: Uvedení do provozu

DATA O STAVBĚ

Hlavní trasa:

délka: 7197 m
kategorie: D 27,5/120
počet všech stavebních objektů: 183

Tunely:

počet: 1 – hloubený (délka: 999,5 m)

Mostní objekty:

na dálnici D3: 6, nad dálnicí D3: 6
na ostatních komunikacích: 3
celková délka mostů: 448 m

Mimoúrovňové křižovatky:

MÚK Pohůrka
celková. délka větvi: 3910 m

Ostatní křižovatky:

okružní: 3
Protihlukové stěny:
počet: 12 (celková délka: 5284 m)
mobilní PHS: 11 (celková délka: 317 m)

Opěrné a zárubní zdi:

počet: 11 (celková délka: 704 m)

Úpravy ostatních komunikací:

silnice II. třídy: 2 (415 m)
silnice III. třídy: 5 (1627 m)
místní komunikace: 6 (1199 m)
polní cesty: 3 (1216 m)
příjezdy k portálům: 2 (240 m)

Přeložky a úpravy inž. sítí:

vodohospodářské objekty: 48
objekty elektro: 27
trubní vedení: 7

Název stavby:

D3 0310/I Úsilné–Hodějovice

Místo stavby:

Jihočeský kraj
Katastrální území:
Hůry, Č. Budějovice 4, 5, 6, Vráto,
Hlinsko u Vráta, Dobrá Voda u Českých
Budějovic, Srubec, Staré Hodějovice

Druh stavby:

novostavba

Objednatel:

Ředitelství silnic a dálnic s. p.

Zpracovatel DSP:

PRAGOPROJEKT a.s.

Zhotovitel:

Sdružení firem HOCHTIEF CZ a.s.,
COLAS CZ a.s., M-SILNICE a.s.

Předpokládaná cena stavby:

6 873 831 000 Kč (bez DPH)

Cena stavby dle smlouvy:

5 285 635 635 Kč (bez DPH)

Spolufinancování:

Spolufinancováno z Fondu soudržnosti v rámci
Programu Doprava 2021 – 2027 (OPD3)

Pozn.: Tento leták byl aktualizován v prosinci 2024. Jelikož výstavbu významných dopravních komunikací ovlivňuje velké množství faktorů, které se nedají předem předvídat, jsou uvedena data pouze orientační.