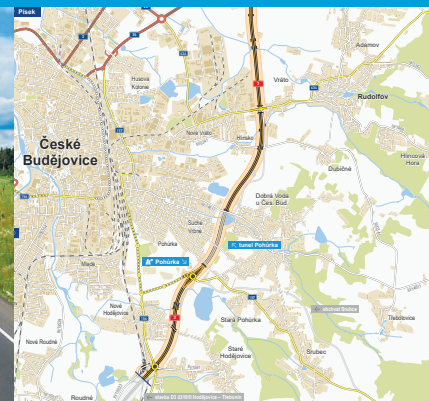


Dálnice **D3**

Úsilné – Hodějovice

stavba 0310/I

INFORMAČNÍ LETÁK, stav k **04/2024**



Spolufinancováno
Evropskou unií

Ministerstvo dopravy
Státní fond dopravní
infrastruktury



ŘEDITELSTVÍ
SILNIC
A DÁLNIC

DOPRAVNÍ VÝZNAM STAVBY

Předmětná stavba vytvoří spolu s navazující stavbou D3 0310/II Hodějovice–Třebonín obchvat Českých Budějovic, kterým bude odvedena veškerá zbytná doprava ze stávající silnice I/3 v úseku České Budějovice – Kraševjovka, jejíž kapacita je zcela vyčerpána.

V Českých Budějovicích dochází ve špičkách k pravidelným kolonám před některými světelnými křižovatkami na průtahu městem. Ve špičkách jede doprava na silnici I/3 v souvislých kolonách. Připojení ze silnic nižších tříd je zdoluhavé, manévr odbočení vlevo či přejetí hlavní silnice I/3 je v některých časech dopravní špičky téměř nemožný.

Dálnice je náhradou za silnici I/3 – čtyřpruhový dopravní okruh kolem centra Českých Budějovic, který byl realizován v letech 1979–1992. I přes tuto přestavbu stávající silnice nevyhovuje současnému natož budoucímu provozu. V dnešní době je silnice I/3 velmi dopravně zatížená, dochází zde k řadě kolizních situací, která dálnice D3 odstraní.

Zlepšení tohoto stavu je možné jedině vybudováním kapacitní čtyřpruhové dálnice, na kterou se přesune podstatná část dopravní zátěže. Na stávající silnici I/3 zůstane pouze příměstská a pomalá doprava. Po dostavbě dálnice bude silnice I/3 převedena do silnic II. tříd jako silnice II/603.

UMÍSTĚNÍ A POPIS STAVBY

Stavba navazuje na dokončenou stavbu „Dálnice D3 0309/III Borek–Úsilné“ (zprovozněna v 09/2017). Na konci stavby navazuje akce „Dálnice D3 0310/II Hodějovice–Třebonín“. Stavba dálnice měří 7197 m a je navržena v kategorii D 27,5/120.

Stavba začíná v km 131,240 za MÚK Úsilné se silnicí I/34. Odtud trasa pokračuje po náspu v levostranném oblouku. V km 131,528 je navržen dálniční most přes cestu pro nemotorová vozidla. Přerušená polní cesta v km 131,5–131,9 bude přeložena vpravo podél dálnice, kterou podchází v km 131,960.

Dálnice dále vede po náspu v pravostranném oblouku. Vlevo bude vybudována protihluková stěna. V km 132,100 je navržen most přes potok Čertík. Dálnice pokračuje po východním okraji Českých Budějovic kolem průmyslové oblasti. Trasa prochází mezi Českými Budějovicemi a Vrátem, východně od čerpací stanice D3 podchází silnici II/634, která bude upravena. Je zde navržen mostní objekt šířky 99,5 m, po kterém je převedena silnice II/634 a 2 chodníky, na části je vybudována okružní křižovatka, zbytek bude zatravněn.

Trasa pokračuje v přímé k šikmému mostu přes Vrátecký potok v km 133,495. Následně pokračuje po náspu v pravostranném oblouku mezi Hlinskem a Vrátem. Vpravo bude vybudována PHS. Východně od Hlinska trasa v km 133,839 kříží silnice III/0341, která bude přeložena. Nově bude přímé spojení Hlinska s obcí Dubičně po silnici III/0341 zachováno. Trasa klesá v zářezu k tuneli Pohůrka. Dálniční křižovatka

ka Hlinsko v km 134,410 s přeložkou silnice III/0341 včetně mostních objektů nebude realizována. V km 135,097–136,096 je navržen hloubený tunel Pohůrka. Délka tunelu je 999,5 m a je navržen v kategorii T 11,75/100.

Za tunelem je v km 136,4 navržena MÚK Pohůrka s přeložkou silnice II/157. Tvar křižovatky je prstenčovitý. Křižovatka poslouží pro napojení jihovýchodní části Českých Budějovic. Větve křižovatky byly oddáleny tak, aby nebylo nutné navrhovat opěrné zdi. Okružní pás je přes D3 převeden dvěma nadjezdy. Trasa dálnice je v okolí křižovatky navržena v zářezu.

Dálnice vede po náspu v levostranném oblouku západně po okraji odkaliště. V km 137,010 přechází mostem Hodějovický potok a účelovou komunikaci odkaliště. V dalším úseku je stavba vedena v zářezu a v pravostranném oblouku východně kolem Nových Hodějovic. Po obou stranách dálnice jsou připravovány protihlukové stěny. V km 139,400 přechází přes dálnici nadjezd ulice Ke Studánce.

V km 138,144 je mimoúrovňové křížení se silnicí II/156. MÚK Hodějovice bude postavena ve 2. etapě. Nad dálnici je navržena okružní křižovatka, která kříží dálnici dvěma nadjezdy. Do křižovatky budou zapojeny přeložky silnic II/156, III/1561 a III/15523. Stavba končí za okružní křižovatkou Hodějovice pod železničním nadjezdem v km 138,437, kde navazuje stavba „D3 0310/II Hodějovice–Třebonín“. Obě stavby jsou budovány současně.



Dálnice D3
stavba 0310/I
Úsilné – Hodějovice

↑ Písek

Praha ↑

↔ Úsilné

→ Třeboň

↖ I/20 České Budějovice, Okružní ulice

↖ I/20

I/157

I/156

↕ Linz

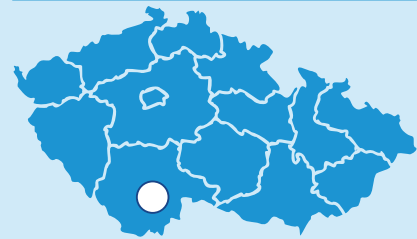
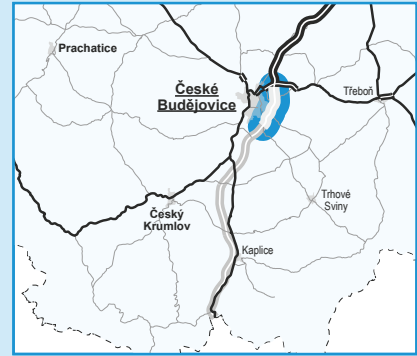
↔ Pohůrka


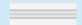
tunel Pohůrka

← obchvat Srubce

← stavba D3 0310/II Hodějovice – Třeboň

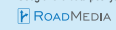
↕ Linz



-  řešená stavba
-  jiné stavby



Geografická data poskytl VGHMÚP Dobruška, © MO ČR, 2013



**ŘEDITELSTVÍ
SILNIC
A DÁLNIC**

STAV PŘÍPRAVY / REALIZACE

MŽP 6. 1. 2017 vydalo závazné stanovisko k vlivům záměru na ŽP. Vykoupeno je 100% pozemků. SP na hlavní trasu vydalo MD v 05/2018. V 01/2018 bylo zahájeno 2. kolo výběrového řízení na zhotovitele stavby. Dne 28. 3. 2019 byla podepsána smlouva s vítězným uchazečem a poté došlo 15. 4. 2019 k předání staveniště zhotoviteli. Zahájení prací se uskutečnilo 23. 4. 2019.

Stavba byla slavnostně zahájena 17. 4. 2019. Proběhla jednání se zhotovitelem o termínu uvedení stavby do provozu vlivem řešení objektu SO 600 (tunel Pohůrka). V 07/2020 bylo rozhodnuto o změně technologického postupu spočívající v provedení monolitického objektu do hloubené jámy (místo postupného budování stěn, stropů a podlah vznikne rovnou tzv. krabice). Stavební firmy připraví změnu realizační dokumentaci stavby. Byl také upraven harmonogram a cena stavby. Byl vydán pokyn zhotoviteli k přepracování RDS. Bylo nutné projít tzv. změnou stavby před dokončením, což si vyžádalo projednání s cca 15 orgány. ŘSD požádalo MD o tuto změnu. Nový postup byl schválen, a tak byly v 03/2021 obnoveny práce na stavbě tunelu. V 08/2021 byla kvůli pokračující výstavbě uzavřena Dobrovodská ulice. V 01/2022 byla zprovozněna první polovina okružní křižovatky na Novohradské ulici (silnice II/156) na konci úseku. Je proveden výkop a zajištění stavební jámy. V místech, kde došlo k odkopání na úroveň základové spáry, probíhá betonáž podkladních betonů a následně armování základové desky, betonáž základových desek jednotlivých polí, armování, bednění a betonáž stěn a stropu tunelu. V 04/2023 stále nejvíce prací běželo na stavbě tunelu Pohůrka. V 12/2023 byla zprovozněna v původní stopě Ledenická ulice. Dále bude zprovozněna MÚK Pohůrka. V režimu předčasného užívání byla též zcela zprovozněna okružní křižovatka na Novohradské ulici ve Starých Hodějovicích, kde byl provoz doposud veden pouze po její části. V 04/2024 jsou dokončeny betonáže posledních polí tunelu, na kterých se provádí izolace. Střední část tunelu se zaváže zeminou po jednotlivých vrstvách. V tunelu se realizují chodníky, požární vodovod, kabelovody, závěsné lávky a osvětlení.

DATA O STAVBĚ

Hlavní trasa:

délka: 7197 m

kategorie: D 27,5/120

počet všech stavebních objektů: 183

Tunely:

počet: 1 – hloubený (délka: 999,5 m)

Mostní objekty:

na dálnici D3: 6, nad dálnicí D3: 6

na ostatních komunikacích: 3

celková délka mostů: 448 m

Mimoúrovňové křižovatky:

MÚK Pohůrka

celková. délka větvi: 3910 m

Ostatní křižovatky:

okružní: 3

Protihlukové stěny:

počet: 12 (celková délka: 5284 m)

mobilní PHS: 11 (celková délka: 317 m)

Opěrné a zárubní zdi:

počet: 11 (celková délka: 704 m)

Úpravy ostatních komunikací:

silnice II. třídy: 2 (415 m)

silnice III. třídy: 5 (1627 m)

místní komunikace: 6 (1199 m)

polní cesty: 3 (1216 m)

příjezdy k portálům: 2 (240 m)

Přeložky a úpravy inž. sítí:

vodohospodářské objekty: 48

objekty elektro: 27

trubní vedení: 7

Název stavby:

D3 0310/I Úsilné–Hodějovice

Místo stavby:

Jihočeský kraj

Katastrální území:

Hůry, Č. Budějovice 4, 5, 6, Vráto,

Hlinsko u Vráta, Dobrá Voda u Českých

Budějovic, Srubec, Staré Hodějovice

Druh stavby:

novostavba

EIA	ZP	UR	SP	VŘ	ZS	UP
01/2017	12/2003	05/2011	05/2018	09/2016 01/2018	04/2019	2024

Význam zkratk: EIA: Stanovisko EIA • ZP: Schválení záměru projektu • UR: Vydání územního rozhodnutí • SP: Vydání stavebního povolení • VŘ: Vyhlášení výběrového řízení • ZS: Zahájení výstavby • UP: Uvedení do provozu

Objednatel:

Ředitelství silnic a dálnic s. p.

Zpracovatel DSP:

PRAGOPROJEKT a.s.

Zhotovitel:

Sdružení firem HOCHTIEF CZ a.s.,

COLAS CZ a.s., M-SILNICE a.s.

Předpokládaná cena stavby:

6 873 831 000 Kč (bez DPH)

Cena stavby dle smlouvy:

5 285 635 635 Kč (bez DPH)

Spolufinancování:

Spolufinancováno z Fondu soudržnosti v rámci Programu Doprava 2021 – 2027 (OPD3)

Pozn.: Tento leták byl aktualizován v dubnu 2024. Jelikož výstavbu významných dopravních komunikací ovlivňuje velké množství faktorů, které se nedají předem předvídat, jsou uvedena data pouze orientační.