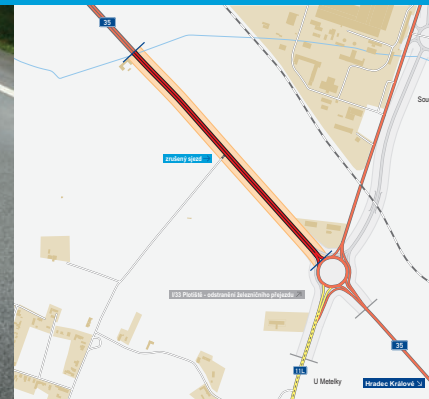


# Silnice I/35

## MÚK D11 Plotiště – okružní křižovatka Plotiště

INFORMAČNÍ LETÁK, stav k 07/2022



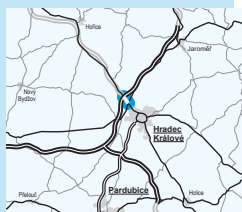
ŘEDITELSTVÍ SILNIC A DÁLNIC ČR

## DOPRAVNÍ VÝZNAM STAVBY

**Účelem stavby je zvýšení kapacity silnice I/35 v úseku od budoucí mimoúrovňové křižovatky Platiště, která je součástí plánované dálnice D11. K rozšíření silnice I/35 sice dojde již během realizace úseku D11 Hradec Králové – Smiřice, ovšem nestane se tak v celém úseku, který je ukončen na okružní křižovatce Platiště.**

Provoz na této křižovatce je již v současnosti velmi frekventovaný. Dle sčítání dopravy a výsledků zpracovaných modelů přesahuje počet vozidel vjíždějících průměrně do křižovatky hodnotu 33 tisíc vozidel za den. Navíc očekávaná dopravní zátěž křižovatky se ve výhledovém stavu ještě zvýší, a to poté, co bude dokončena plánovaná stavba tzv. severní tangenty Hradce Králové, což je přeložka silnice I/11 v úseku Hradec Králové – Blešno – Nepasice. Proto je nutné s dostatečným předstihem zajistit adekvátní zkapacitnění silnice I/35, která v budoucnu zároveň poslouží pro napojení severozápadní části krajského města na dálnici D11.

Úprava okružní křižovatky Platiště je předmětem samostatné investice, která řeší i přeložku silnice I/33 ve směru na Jaroměř. V rámci stavby severní tangenty však bude potřeba provést dostavbu OK Platiště, která zahrne mimoúrovňové převedení směru od D11 (od MÚK Platiště) na severní tangentu samostatnou větví vedoucí nad OK Platiště. Tato přímá větev se napojí na přeložku silnice I/33 před mostem přes železniční trať. Most je již v projektu přeložky I/33 navržen jako třípruhový a nebude již dále upravován v souvislosti s výhledovou dostavbou severní tangenty.



## UMÍSTĚNÍ A POPIS STAVBY

Stavba je navržena jako čtyřpruhová směrově dělená komunikace délky 847 metrů kategorie S 22,5/100. Stavba vede mimo zastavěné území a v rovinatém terénu, který je využíván převážně pro zemědělské účely. Směrové a výškové vedení trasy se nemění. Trasa je navržena v přímém úseku bez směrových oblouků.

Začátek rozšíření silnice I/35 je v místě, kde končí plná šířka přípojovacího pruhu větve 6 MÚK Platiště. Stavba větve 6 včetně úpravy a rozšíření stávající vozovky silnice I/35 v této části je součástí stavby MÚK Platiště (tedy stavby D11 Hradec Králové – Smiřice, která byla zprovozněna v 12/2021). Návaznost obou úseků se nachází v místě křížení stávajícího melioračního koryta a trubního propustku. Zde je také navržený jediný most na trase, který vznikne jako jednopolová desková konstrukce spojená příčnickem vetknutým do nízkých opěr. Koryto bude upraveno v délce cca 176 m. Konec úseku je v místě napojení na stávající okružní křižovatku Platiště.

Po zkapacitnění silnice I/35 nebude vzhledem k dodržení norem na minimální vzdálenost mezi jednotlivými mimoúrovňovými křižovatkami možné napojení místní komunikace od Svobodných Dvorů. Úrovňové křížení nepřichází vzhledem k charakteru vozovky taktéž k úvaze. Proto dojde ke zrušení stávající křižovatky silnice I/35 a místní komunikace i několika hospodářských sjezdů, a to vše bez náhrady. Dopravní obslužnost obce Svobodné Dvory bude možná po silnici I/11 nebo přes obce Břiza a Chaloupky. Přístup

na pozemky podél zkapacitněné silnice I/35 bude zajištěn novou přístupovou komunikací dlouhou 739,6 m. V km 0,351 této cesty je řešeno napojení na stávající místní komunikaci směrem na Svobodné Dvory. Nynější výjezd z areálu firmy Platištská zelenina – HAK s.r.o. na silnici I/35 bude nadále umožněn pouze ve směru na dálnici D11, a to pouze jako provozní na dobu nezbytně nutnou do dostavby přeložky silnice I/33 v rámci severní tangenty.

Podél současné I/35 se nachází množství stromů, které bude nutné během přípravných prací pokácet. Odstraněno bude celkem 111 kusů dřevin, které budou následně nahrazeny vhodnou výsadbou. Např. se počítá s vysazením 74 listnatých stromů různých druhů.

Kvůli zamezení možného kontaktu s volně žijící zvěří bude rozšířená silnice oplocena. Celková délka oplocení je 1 550 m.

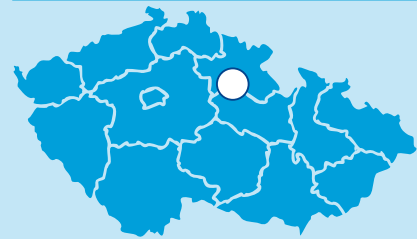
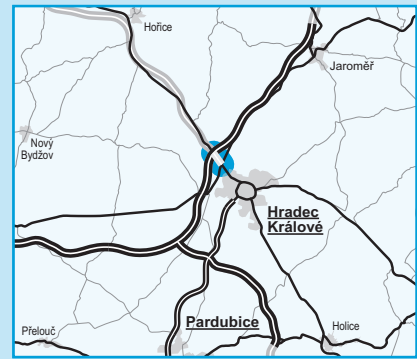
Vzhledem k umístění stavby je uvažováno s jejím rozdělením na dvě etapy. V 1. etapě bude vybudována pravý jízdní pás, na který bude následně převedena doprava v obou směrech a bude provedena 2. etapa v prostoru stávající silnice I/35.

Stavba je v souladu s územním plánem Hradce Králové a také se Zásadami územního rozvoje Královéhradeckého kraje, které vymezují koridor pro vedení této rozšířené trasy silnice I/35.

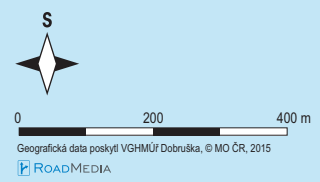


## Silnice I/35

stavba  
I/35 MÚK D11 Plotiště – okružní křižovatka Plotiště



- řešená stavba
- jiné stavby



## STAV PŘÍPRAVY / REALIZACE

V roce 2005 byl vydán závěr zjišťovacího řízení EIA, že záměr nebude dále posuzován podle zákona. V roce 2017 byl dokončen podrobný GTP stavby. V únoru 2018 byla podána žádost o vydání územního rozhodnutí. V březnu 2018 byla zaslána výzva k doplnění žádosti do srpna 2018. Při doplňování žádosti vydal Odbor hlavního architekta dne 11. 6. 2018 závazné stanovisko, že záměr je nepřijatelný z hlediska cílů a úkolů územního plánování (zaslepení ul. Spojovací). Bylo proto jednáno o dalším postupu (Studie dopravního řešení napojení lokality) a byla podána žádost o prodloužení lhůty k doplnění žádosti o ÚR do 12/2018. V 01/2019 vydal Odbor stavební rozhodnutí o zamítnutí žádosti o ÚR z důvodu negativního stanoviska Odboru hlavního architekta. Následně bylo podáno odvolání na KÚ KHK, který rozhodnutí o zamítnutí umístění stavby Odboru stavební zrušil a věc vrátil k novému projednání. Byla podána nová žádost o závazné stanovisko na Odbor hlavního architekta, jejíž součástí je studie „I/35 MÚK D11 Platiště – okružní křižovatka Platiště, studie dopravního napojení MK na I/11“. V 10/2019 bylo vydáno opět negativní stanovisko Odboru hlavního architekta, na základě kterého vydal Odbor stavební v 11/2019 rozhodnutí o zamítnutí žádosti o vydání ÚR. V tomtéž měsíci bylo proti tomuto rozhodnutí podáno odvolání na KÚ KHK. Počátkem 02/2020 rozhodl odvolací orgán o odvolání, které zamítl a věc byla vrácena k novému projednání. V 09/2020 byla vyhotovena Studie napojení místní části Svobodné Dvory na nadřazenou silniční síť, na základě které bylo vydáno v témže měsíci souhlasné závazné stanovisko Odboru hlavního architekta. V 12/2020 vydal Odbor stavební výzvu k doplnění žádosti o vydání ÚR s termínem doplnění do 30. 6. 2021. Doplnění proběhlo dříve, a tak bylo 31. 3. 2021 za strany Magistrátu města HK zahájeno územní řízení. ÚR bylo vydáno 1. 6. 2021 a od 14. 7. 2021 je v právní moci. V 05/2021 byla uzavřena smlouva na zpracování DSP, zajištění inženýrské činnosti k SP vč. majetkoprávního vypořádání pozemků, dokumentace vybraných dokumentů zadávací dokumentace stavby, technickou pomoc a autorský dozor. Na počátku 02/2022 byla zveřejněna vizualizace stavby.

EIA	ZP	UR	SP	VŘ	ZS	UP
2005	12/2014	06/2021	2023	2024	2025	2026

**Význam zkratk:** EIA: Stanovisko EIA • ZP: Schválení záměru projektu • UR: Vydání územního rozhodnutí • SP: Vydání stavebního povolení • VŘ: Vyhlášení výběrového řízení • ZS: Zahájení výstavby • UP: Uvedení do provozu

## DATA O STAVBĚ

### Hlavní trasa:

délka: 847 m  
 kategorie: S 22,5/100  
 počet všech stavebních objektů: 17  
**Mostní objekty:**  
 počet: 1  
**Úpravy ostatních komunikací:**  
 doprovodná komun: 1 (délka: 740 m)

### Přeložky a úpravy inženýrských sítí:

vodohospodářské objekty: 3  
 objekty elektro: 6  
**Celkový objem zemních prací:**  
 výkopy: 5 371 m<sup>3</sup>  
 násypy: 7 321 m<sup>3</sup>

### Název stavby:

I/35 MÚK D11 Platiště – okružní křižovatka Platiště

### Místo stavby:

Královéhradecký kraj  
**Katastrální území:**  
 Platiště nad Labem

### Druh stavby:

rekonstrukce, novostavba

### Objednatel:

Ředitelství silnic a dálnic ČR  
**Zpracovatel DÚR a DSP:**  
 Valbek, spol. s r.o.  
**Předpokládaná cena stavby:**  
 110 500 000 Kč (bez DPH)

**Pozn.:** Tento leták byl aktualizován v červenci 2022. Jelikož výstavbu významných dopravních komunikací ovlivňuje velké množství faktorů, které se nedají předem předvídat, jsou uvedená data pouze orientační.