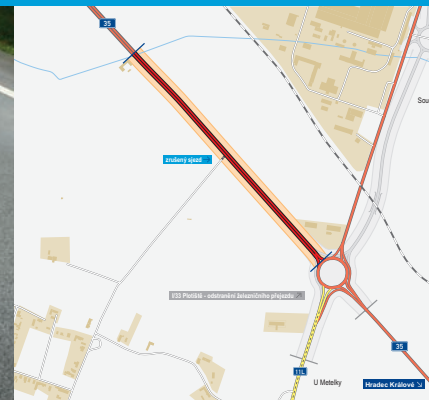


Silnice I/35

MÚK D11 Plotiště – okružní křižovatka Plotiště

INFORMAČNÍ LETÁK, stav k 02/2024



DOPRAVNÍ VÝZNAM STAVBY

Účelem stavby je zvýšení kapacity silnice I/35 v úseku od mimoúrovňové křižovatky Plotišť, která je součástí dokončené dálnice D11. K rozšíření silnice I/35 sice došlo již během realizace úseku „D11 Hradec Králové – Smiřice“, ovšem nestalo se tak v celém úseku, který je ukončen na okružní křižovatce Plotišť.

Provoz na této křižovatce je v současnosti velmi frekventovaný. Dle sčítání dopravy a výsledků zpracovaných modelů přesahuje počet vozidel vjíždějících průměrně do křižovatky hodnotu 33 tisíc vozidel za den. Navíc očekávaná dopravní zátěž křižovatky se ve výhledovém stavu ještě zvýší, a to poté, co bude dokončena plánovaná stavba tzv. severní tangenty Hradce Králové, což je přeložka silnice I/11 v úseku Hradec Králové – Blešno – Nepasice. Proto je nutné s dostatečným předstihem zajistit adekvátní zkapacitnění silnice I/35, která v budoucnu zároveň poslouží pro napojení severozápadní části krajského města na dálnici D11.

Úprava okružní křižovatky Plotišť je předmětem samostatné investice, která řeší i přeložku silnice I/33 ve směru na Jaroměř. V rámci stavby severní tangenty však bude potřeba provést dostavbu OK Plotišť, která zahrne mimoúrovňové převedení směru od D11 (od MÚK Plotišť) na severní tangentu samostatnou větví vedoucí nad OK Plotišť. Tato přímá větev se napojí na přeložku silnice I/33 před mostem přes železniční trať. Most je již v projektu přeložky I/33 navržen jako třípruhový a nebude již dále upravován v souvislosti s výhledovou dostavbou severní tangenty.

UMÍSTĚNÍ A POPIS STAVBY

Stavba je navržena jako čtyřpruhová směrově dělená komunikace délky 847 metrů kategorie S 22,5/100. Stavba vede mimo zastavěné území a v rovinatém terénu, který je využíván převážně pro zemědělské účely. Směrové a výškové vedení trasy se nemění. Trasa je navržena v přímém úseku bez směrových oblouků.

Začátek rozšíření silnice I/35 je v místě, kde končí plná šířka přípojovacího pruhu větve 6 MÚK Plotišť. Stavba větve 6 včetně úpravy a rozšíření stávající vozovky silnice I/35 v této části je součástí stavby MÚK Plotišť (tedy stavby D11 Hradec Králové – Smiřice, která byla zprovozněna v 12/2021). Návaznost obou úseků se nachází v místě křížení stávajícího melioračního koryta a trubního propustku. Zde je také navržený jediný most na trase, který vznikne jako jednopolová desková konstrukce spojená příčnickem vetknutým do nízkých opěr. Koryto bude upraveno v délce cca 176 m. Konec úseku je v místě napojení na stávající okružní křižovatku Plotišť.

Po zkapacitnění silnice I/35 nebude vzhledem k dodržení norem na minimální vzdálenost mezi jednotlivými mimoúrovňovými křižovatkami možné napojení místní komunikace od Svobodných Dvorů. Úrovňové křížení nepřichází vzhledem k charakteru vozovky takéž k úvaze. Proto dojde ke zrušení stávající křižovatky silnice I/35 a místní komunikace i několika hospodářských sjezdů, a to vše bez náhrady. Dopravní obslužnost obce Svobodné Dvory bude možná po silnici I/11 nebo přes obce Břiza a Chaloupky. Přístup

na pozemky podél zkapacitněné silnice I/35 bude zajištěn novou přístupovou komunikací dlouhou 739,6 m. V km 0,351 této cesty je řešeno napojení na stávající místní komunikaci směrem na Svobodné Dvory. Nynější výjezd z areálu firmy Plotišťská zelenina – HAK s.r.o. na silnici I/35 bude nadále umožněn pouze ve směru na dálnici D11, a to pouze jako provozní na dobu nezbytně nutnou do dostavby přeložky silnice I/33 v rámci severní tangenty.

Podél současné I/35 se nachází množství stromů, které bude nutné během přípravných prací pokácet. Odstraněno bude celkem 111 kusů dřevin, které budou následně nahrazeny vhodnou výsadbou. Např. se počítá s vysazením 74 listnatých stromů různých druhů.

Kvůli zamezení možného kontaktu s volně žijící zvěří bude rozšířená silnice oplocena. Celková délka oplocení je 1 550 m a výška 2 m.

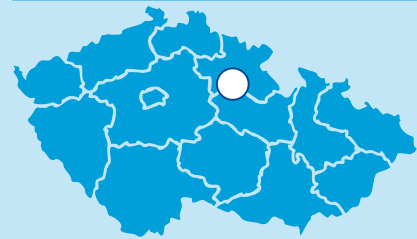
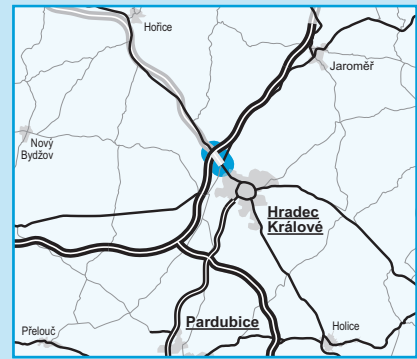
Vzhledem k umístění stavby je uvažováno s jejím rozdělením na dvě etapy. V 1. etapě bude vybudována pravý jízdní pás, na který bude následně převedena doprava v obou směrech a bude provedena 2. etapa v prostoru stávající silnice I/35.

Stavba je v souladu s územním plánem Hradce Králové a také se Zásadami územního rozvoje Královéhradeckého kraje, které vymezují koridor pro vedení této rozšířené trasy silnice I/35.



Silnice I/35

stavba
I/35 MÚK D11 Plotiště – okružní křižovatka Plotiště



- řešená stavba
- jiné stavby



Geografická data poskytl VGHMÚF Dobruška, © MO ČR, 2015
ROADMEDIA

STAV PŘÍPRAVY / REALIZACE

V roce 2005 byl vydán závěr zjišťovacího řízení EIA, že záměr nebude dále posuzován podle zákona. V roce 2017 byl dokončen podrobný GTP stavby.

V 02/2018 byla podána žádost o vydání územního rozhodnutí. Následně se z důvodu opakovaných negativních stanovisek Odboru hlavního architekta Magistrátu města Hradec Králové zpracovaly dvě studie, které řešili napojení místní části Svobodné Dvory na silniční síť, jako náhradu za zaslepení ul. Spojovací. V 09/2020 bylo vydáno souhlasné závazné stanovisko Odboru hlavního architekta a následně byla dle výzvy stavebního úřadu doplněna žádost o vydání ÚR. Dne 31. 3. 2021 bylo zahájeno územní řízení. ÚR bylo vydáno 1. 6. 2021 a od 14. 7. 2021 je v právní moci.

V 05/2021 byla uzavřena smlouva na zpracování DSP + IČ k SP vč. majetkoprávního vypořádání pozemků a VD-ZDS. Dokumentace DSP byla zpracována v 11/2021. Na počátku 02/2022 byla zveřejněna vizualizace stavby. Na konci 06/2022 byly podány žádosti o vydání SP. V 09/2022 vydal Odbor stavební Magistrátu města Hradec Králové SP na přístupovou cestu na pozemky. V 01/2023 vydal Odbor životního prostředí Magistrátu města Hradec Králové SP k vodním dílům. SP na hlavní stavební objekty vydal KÚ KHK dne 26. 5. 2023 (SP je pravomocné). Majetkoprávní činnost byla zahájena v 12/2022. K 02/2024 Je vypořádáno 78 % trvalého záboru stavby. Je zpracován koncept PDPS a probíhá jeho připomínkování.

EIA	ZP	UR	SP	VŘ	ZS	UP
2005	12/2014	06/2021	05/2023	2025	2026	2027

Význam zkratk: EIA: Stanovisko EIA • ZP: Schválení záměru projektu • UR: Vydání územního rozhodnutí • SP: Vydání stavebního povolení • VŘ: Vyhlášení výběrového řízení • ZS: Zahájení výstavby • UP: Uvedení do provozu

DATA O STAVBĚ

Hlavní trasa:

délka: 847 m

kategorie: S 22,5/100

počet všech stavebních objektů: 27

Mostní objekty:

počet: 1

Úpravy ostatních komunikací:

doprovodná komun: 1 (délka: 740 m)

Přeložky a úpravy inženýrských sítí:

vodohospodářské objekty: 3

objekty elektro: 6

Název stavby:

I/35 MÚK D11 Platiště – okružní křižovatka Platiště

Místo stavby:

Královéhradecký kraj

Katastrální území:

Platiště nad Labem, Svobodné Dvory

Druh stavby:

rekonstrukce, novostavba

Objednatel:

Ředitelství silnic a dálnic s. p.

Zpracovatel DÚR a DSP:

Valbek, spol. s r.o.

Předpokládaná cena stavby:

98 719 380 Kč (bez DPH)