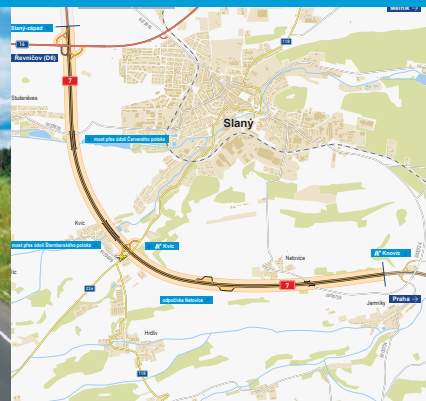


# Dálnice D7

## MÚK Knovíz – MÚK Slaný-západ

INFORMAČNÍ LETÁK, stav k 07/2022



ŘEDITELSTVÍ SILNIC A DÁLNIC ČR

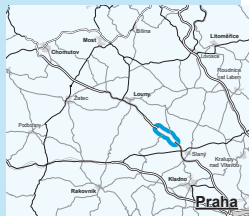
## DOPRAVNÍ VÝZNAM STAVBY

**Realizací zkapacitnění stávající komunikace se odstraní nevhodná místa zejména v místech úrovnových křižovatek. K bezpečnosti provozu významně přispěje také vyloučení možnosti střetu s protijedoucími vozidly. Zvýší se zákonitě také plynulost jízdy a tím bude zkrácena i jízdní doba.**

Stavba D7 MÚK Knovíz – Slaný-západ je součástí souboru staveb, jejichž cílem je zkapacitnění stávající dvoupruhové silnice I/7 na čtyřpruhovou dálnici D7. Ta je zahrnuta do výhledové sítě dálnic v ČR. Hlavní silniční tah D7 Praha – Chomutov – hranice se SRN (hraniční přechod Hora Svatého Šebestiána–Reitzenhain) umožní po přestavbě rychlé a hlavně kapacitní spojení českého vnitrozemí s oblastí Chemnitz ve Svobodném státě Sasko a návazně se státy Evropské unie. Výstavba silnice I/7 probíhá už od 70. let a usnesením vlády z roku 1999 byla schválena stavba dálnice D7.

Postupně byly v polovičním profilu vystavěny obchvaty obcí a měst na trase. V současnosti je tedy silnice I/7 v předmětném úseku vedena po dvoupruhové komunikaci, která tvoří polovinu budoucí čtyřpruhové komunikace. Silnice I/7 představuje důležitou spojnicí Prahy s průmyslovou aglomerací Lounska a Chomutovska.

Realizací protihlukových opatření v podobě plánovaných stěn, které v současné době podél silnice I/7 nejsou, dojde k eliminaci hluku z provozu. Frekvence dopravy na silnici I/7 je přitom vysoká. Průměrná denní intenzita provozu přesahuje hranici 12 tisíc vozidel.



## UMÍSTĚNÍ A POPIS STAVBY

Hlavní trasa začíná v km 17,81 za stávající mimoúrovňovou křižovatkou se silnicí III/00724 u obce Knovíz, kde se napojuje na již zprovozněný čtyřpruh v úseku Praha–Slaný. Konec úpravy je v km 24,30 za mimoúrovňovou křižovatkou se silnicí I/16, kde na něho navazuje úsek „D7 MÚK Slaný-západ – Kutrovice“. Celková délka úpravy je 6490 m.

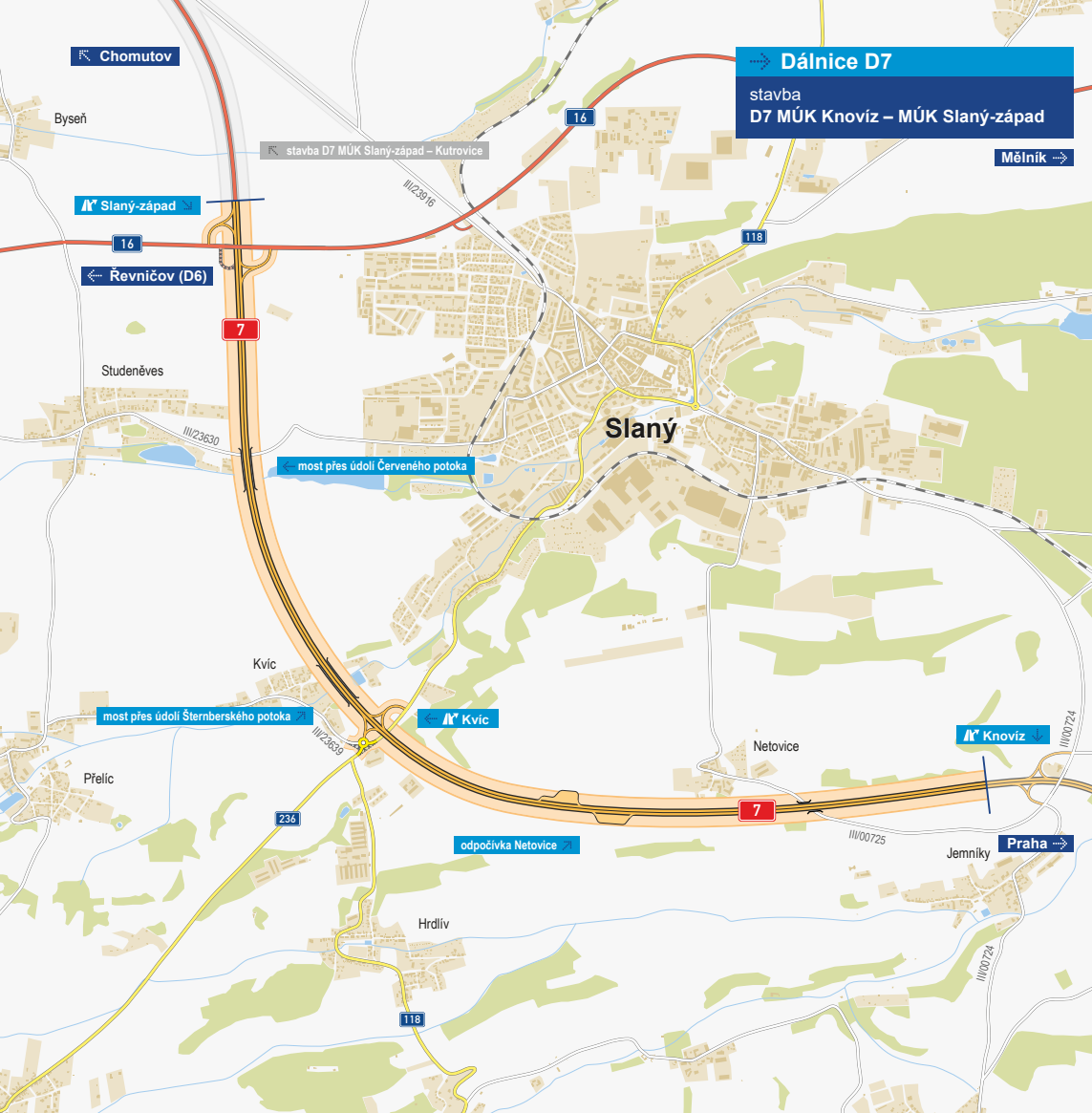
Směrové vedení je dáno trasou stávající silnice I/7, která bude využita jako pravá polovina budoucí dálnice. V úseku trasa D7 prochází jižně od obce Netovice ve vzdálenosti asi 150 metrů a v dalším průběhu po severovýchodním okraji obce Kvíč. Dále trasa vede východně od obce Studeněves ve vzdálenosti přibližně 550 metrů.

V km 21,164 kříží hlavní trasa prostřednictvím dálničního mostu stávající silnici II/118, která je mimoúrovňově napojena na I/7. V rámci stavby bude provedena úprava stávajících větví MÚK vpravo na současném pásu a dostavba nových větví MÚK vlevo na novém pásu tak, aby vznikla plnohodnotná MÚK Kvíč ve tvaru delty. Za MÚK Kvíč přechází trasa údolí Šternberského potoka pomocí mostní estakády délky cca 268 m. Za tímto mostem se hlavní trasa noří do hlubokého zářezu, po jehož levé hraně bude cca v km 21,8–22,5 přeložena stávající polní cesta. Krátce po opuštění zářezu se okolní terén strmě svažuje do údolí Červeného potoka, přes který je trasa D7 převedena pomocí mostní estakády délky asi 207 m. Během výstavby vznikne nový levý most, přičemž ten současný pravý bude rekonstruován.

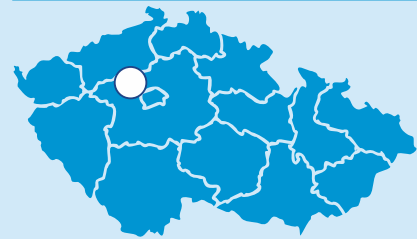
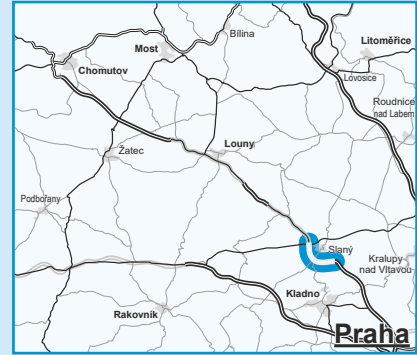
V km 24,097 kříží hlavní trasa stávající silnice I/16, která je mimoúrovňově napojena na stávající I/7 pro všechny čtyři směry ve tvaru deltovité křižovatky. Vzhledem k nevhovujícím parametrům stávajících větví v jihozápadním kvadrantu bude tvar MÚK upraven na křižovátku osmičkovitou s obsazením větví v SZ (novém) a JV (stávajícím) kvadrantu. Úprava nadjezdu I/16 se neplánuje, jelikož dosta-tečná podjezdová výška je již nyní zajištěna.

V km 19,8 vlevo u Netovic je nově vybudována odpočívka, která zůstane zachována i po zkapacitnění na D7. V km 20,1 vpravo je v provozu stávající odpočívka. Úprava odpočívky by měla být zpracována jako samostatná akce. Součástí nové úpravy potom bude rovněž jejich napojení na dálnici D7. Hned za nájezdem z odpočívky vpravo kříží hlavní trasa stávající místní komunikace do Netovic na mostním nadjezdu (bez napojení na I/7). Úprava nadjezdu ani místní komunikace se v rámci stavby neuvažuje.

V km 21,500 se nachází zahradní domek, který stojí v místě pilířů nového mostu, a proto bude odstraněn. V km 21,660 u stávajícího mostu je hala stavebnin, která je překážkou pro nový most a bude také odstraněna. Demolována bude jen část haly, přilehlý rodinný domek bude ponechán. Z důvodu špatného technického stavu dojde i na demolici mostu na I/7 přes silnici III/00725 v km 18,711. Stavbou nového pravého a levého mostu bude docílena odpovídající podjezdová výška.



**Dálnice D7**  
stavba  
D7 MÚK Knovíz – MÚK Slaný-západ



-  řešená stavba
-  jiné stavby



Geografická data poskytl VGHMÚF Dobruška, © MO ČR, 2013



ŘEDITELSTVÍ SILNIC A DÁLNIC ČR

## STAV PŘÍPRAVY / REALIZACE

Ve 12/2005 bylo vydáno souhlasné stanovisko MŽP dle zákona č. 100/2001Sb. V rámci novely zákona bylo požádáno o ověřovací stanovisko, které bylo vydáno v 02/2017. Dne 15. 7. 2020 MŽP rozhodlo o prodloužení platného závazného stanoviska EIA o 5 let, tedy do 15. 7. 2025.

Čistopis DÚR, kde je celý úsek řešen jako jedna stavba, byl dokončen v 01/2017 a následně byla zahájena inženýrská činnost pro vydání ÚR. Žádost o vydání ÚR podána 31. 7. 2017, územní řízení bylo poté přerušeno do 31. 7. 2018. V průběhu zpracování DÚR došlo k požadavkům na změnu trasy nové doprovodné komunikace (a přilehlého plynovodu) ze Slaného do Neprobylce.

Požadavky byly zpracovány do dodatku DÚR. Aktualizovaná DÚR byla vydána v 01/2018. Dne 13. 6. 2019 bylo vydáno ÚR na všechny tři úseky, přičemž 16. 7. 2019 nabylo toto ÚR právní moci. Stavba byla v červnu 2018 rozdělena na tři úseky, aby případné dílčí problémy při projednávání (zejména v rámci majetkoprávního vypořádání a podmínek stavebního řízení) nebránily v přípravě ostatních dvou úseků (MÚK Slaný-západ - Kutrovice, Kutrovice – Panenský Týnec). Rozdělení na tři úseky platí též pro realizaci stavby z důvodu řešení dopravně inženýrských opatření a financování stavby. Projekt je koordinován s plánovanou výstavbou odpočívák v tomto úseku. Jsou dokončeny diagnostiky vozovek, mostů a vizualizace stavby, Koncept DSP byl odevzdán v 12/2020 a čistopis v 08/2021. V polovině 04/2021 byl odevzdán koncept záborového elaborátu a čistopis v 10/2021. Probíhá zpracování GP, poté budou zahájeny výkupy pozemků. V 11/2021 byla zahájena IČ k SP. Předpoklad podání žádosti o vydání SP je v 07/2022. Bylo zahájeno zpracování znaleckých posudků ceny obvyklé pozemků trvalého záboru a věcných břemen. Probíhá příprava záchranného archeologického výzkumu a pyrotechnického průzkumu. Probíhá zadávací řízení zakázky na vypracování dokumentace VD-ZDS, resp. PDPS.

EIA	ZP	UR	SP	VŘ	ZS	UP
12/2005	05/2007	06/2019	2022	2023	2023	2026

**Význam zkratk:** EIA: Stanovisko EIA • ZP: Schválení záměru projektu • UR: Vydání územního rozhodnutí • SP: Vydání stavebního povolení • VŘ: Vyhlášení výběrového řízení • ZS: Zahájení výstavby • UP: Uvedení do provozu

## DATA O STAVBĚ

### Hlavní trasa:

délka: 6490 m

kategorie: D 25,5/110

počet všech stavebních objektů: 87

### Mostní objekty:

na dálnici: 4

rekonstrukce stávajících mostů: 23

na ostatních komunikacích: 1

celková délka mostů: 1077 m

### Protihlukové stěny:

počet: 6 (celková délka 3209 m)

### Mimoúrovňové křižovatky:

MÚK Kvíc, MÚK Slaný-západ

celková délka větví: 2122 m

### Úpravy ostatních komunikací:

počet: 8 (celková délka: 1877 m)

### Přeložky inženýrských sítí:

vodohospodářské objekty: 23

objekty elektro: 14

přeložka plynovodu: 1

### Název stavby:

D7 MÚK Knovíz – Slaný-západ

### Místo stavby:

Středočeský kraj

### Katastrální území:

Jemníky, Netovice, Kvíc,

Studeněves, Slaný

### Druh stavby:

novostavba

### Objednatel:

Ředitelství silnic a dálnic ČR

### Zpracovatel aktualizované DÚR:

Sdružení Sudop Group RS-projekty

### Zpracovatel DSP:

Pragoprojekt a.s.

### Předpokládaná cena stavby:

1 306 371 900 Kč (bez DPH)

**Pozn.:** Tento leták byl aktualizován v červenci 2022. Jelikož výstavbu významných dopravních komunikací ovlivňuje velké množství faktorů, které se nedají předem předvídat, jsou uvedená data pouze orientační.