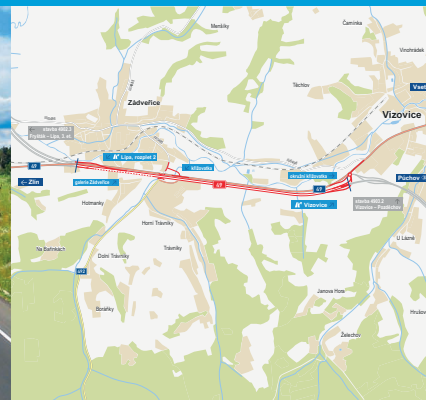
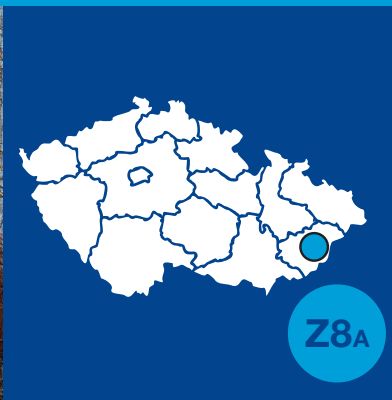


# Dálnice D49

## Lípa – Vizovice

stavba 4903.1

INFORMAČNÍ LETÁK, stav k 04/2026



## DOPRAVNÍ VÝZNAM STAVBY

**Stavba „D49 4903.1 Lípa – Vizovice“ je součástí souboru staveb dálnice D49 mezi MÚK Hulín, Fryštákem, Horní Lideč a státní hranicí se Slovenskem. Na slovenské straně navazuje na dálnici D49 slovenská rychlostní silnice R6 vedoucí přes Púchov na slovenskou dálnici D1.**

Dálnice D49 tvoří hlavní komunikační osu Zlínského kraje ve směru západ – východ. Propojuje Zlínský kraj a pomocí dálnice D1 i brněnskou a olomouckou aglomeraci s Povážím na Slovensku. D49 bude jednou ze tří kapacitních komunikací propojujících Českou a Slovenskou republiku. Dálnice je součástí sítě TEN-T. V minulosti vedla z Brna na Slovensko do Pováží dálnice D1 přes Uherské Hradiště, která byla přetrasována v roce 1993 přes Zlín. V roce 1996 se stala na základě usnesení vlády z dálnice D1 rychlostní silnice R49. Na základě novely zák. 268/2015 byla opět zařazena do dálniční sítě jako D49.

Předmětná stavba nahrazuje v daném úseku stávající dvoupruhovou silnici I/49, jejíž kapacita je pro potřeby dnešní doby již nedostatečná. Průměrná denní intenzita provozu na úseku mezi Zádveřicemi a Vizovicemi přesahuje hranici 12 tisíc vozidel. Taková frekvence provozu má negativní dopad na bezpečnost silničního provozu. Nové řešení v podobě výstavby D49 např. odstraní nevhodné křížení silnic I/49 a II/492. Směrové rozdělení komunikace na dva samostatné jízdní pásy navíc umožní na rovném a přímém úseku bezpečně předjíždění a zcela tak odstraní riziko střetu protijedoucích vozidel, které hrozí při nynějším stavu.

## UMÍSTĚNÍ A POPIS STAVBY

Úsek řeší prodloužení dálnice od Lípy k Vizovicím. V současné době je tento úsek velmi zatížený. Stavba začíná v km 32,000 a končí v km 35,000. Úsek měří 3000 m a je projektován v kategorii D 26,0/130.

Stavba začíná za MÚK Lípa, kde navazuje na připravovanou stavbu „4902.3 Fryšták – Lípa, III. etapa“. Odtud stavba pokračuje v zářezu vlevo podél silnice I/49. Při průchodu prostorem obce Zádveřice je nutné vybudovat konstrukci, která uchrání obec proti hluku, zároveň umožní průchod komunikace hustě zastavěným územím, které je ohroženo potencionálním sesuvem (složitě geologické podmínky), a samozřejmě také splní podmínky územního plánu. Je zde navržena kombinace galerie nad pravou polovinou v km 32,20 – 32,83 s protihlukovou konstrukcí ve variantách dle zastižených geologie. Konstrukce galerie podchytává severní svah kotvenou konstrukcí s hloubkovým způsobem odvodnění. Délka galerie je 630 m a na ni navazuje kotvená pilotová stěna délky 150 m.

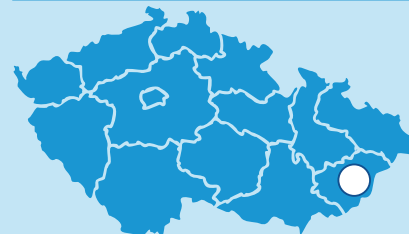
V km 32,9 dálnice kříží mostem silnici II/492. Stávající křižovatka silnic I/49 a II/492 bude upravena, větev křižovatky bude přeložena na severní stranu. Trasa dále pokračuje v zářezu podél silnice I/49.

Pro zpřístupnění osamělých usedlostí vpravo od dálnice je u Vizovic navržena výstavba polní cesty. Od km 34,1 trasa pokračuje stoupáním 4,40 % v zářezu k MÚK Vizovice se silnicí I/49, která je navržena jako

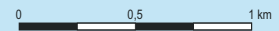
všesměrná rozštěpná. V rámci stavby budou vybudovány větve umožňující propojení ve směru Zlín–Vizovice a opačně. Všechny větve křižovatky budou napojeny do okružní křižovatky se silnicí I/49.

V křižovatce se v km 34,8 mění kategorie. Pravý jízdní pás pokračuje plynule dále na Slovensko, z přípojovacího pruhu Vizovice – Hulín se stává pravý jízdní pruh. Stavba končí před podjezdem větve Zlín–Vizovice v km 35,000.

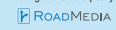
Podél dálnice jsou navrženy protihlukové stěny chránící obyvatele přilehlých nemovitostí před hlukem z provozu dálnice.



- řešená stavba
- jiné stavby



Geografická data poskytl VGHMÚF Dobruška, © MO ČR, 2013



**ŘEDITELSTVÍ  
SILNIC  
A DÁLNIC**

## STAV PŘÍPRAVY / REALIZACE

V září 2015 byla zpracována Technicko-ekonomická studie R49 Hulín – hranice ČR/Slovensko, která rozdělila přípravu stavby 4903 Lípa – Pozdýchov na dvě etapy z důvodů rozdílných kategorií a z důvodů potřeby rozdílné přípravy staveb. TES schválila CK MD 29. 3. 2016.

V květnu 2017 byla odevzdána Technicko-vyhledávací studie pro stavby 4903– 4905, ve které je zahrnuta i stavba 4902.3. Studie byla schválena Centrální komisí dne 4. 11. 2017.

Byly provedeny celoroční biologické a zoologické průzkumy. Proběhla aktualizace Technicko-vyhledávací studie pro účely EIA.

**EIA:** Bylo zpracováno Oznámení podle §6 zákona č.100/2001 Sb., které bylo na MŽP podáno 27. 11. 2023.

• Ze Závěru zjišťovacího řízení, který byl MŽP vydán 26. 8. 2024, vyplynula nutnost dopracování dalších podkladů a průzkumů před zpracováním Dokumentace EIA.

EIA	ZP	SPP	VŘ	ZS	UP
2027	11/2005	2031	2032	2033	2036

**Význam zkratk:** EIA: Stanovisko EIA • ZP: Schválení záměru projektu • SPP: Vydání společného povolení • VŘ: Vyhlášení výběrového řízení • ZS: Zahájení výstavby • UP: Uvedení do provozu

## DATA O STAVBĚ

### Hlavní trasa:

délka: 3000 m  
kategorie: D 26,0/130

### Mostní objekty:

na dálnici: 1  
nad dálnicí: 1  
na ostatních komunikacích: 2  
celková délka mostů: 181 m

### Mimoúrovňové křižovatky:

část MÚK Lípa 2, část MÚK Vizovice

### Přeložky a úpravy ostat. komun.:

silnice I/49: 1  
silnice II/492: 1  
místní komunikace: 2  
polní cesty: 3

### Název stavby:

D49 4903.1 Lípa - Vizovice

### Katastrální území:

Zádveřice, Vizovice

### Objednatel:

Ředitelství silnic a dálnic s. p.

### Zpracovatel technicko-vyhledávací studie:

Pragoprojekt a.s.

### Předpokládaná cena stavby:

1 473 483 415 Kč (bez DPH)

**Pozn.:** Tento leták byl aktualizován v dubnu 2026. Jelikož výstavbu významných dopravních komunikací ovlivňuje velké množství faktorů, které se nedají předem předvídat, jsou uvedena data pouze orientační.