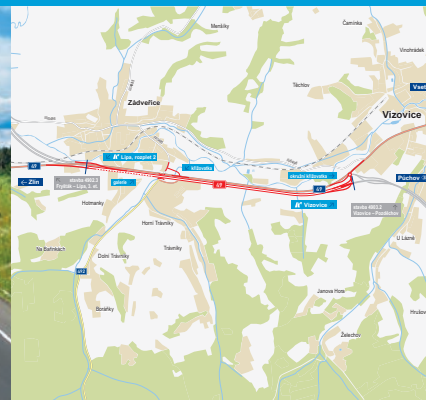
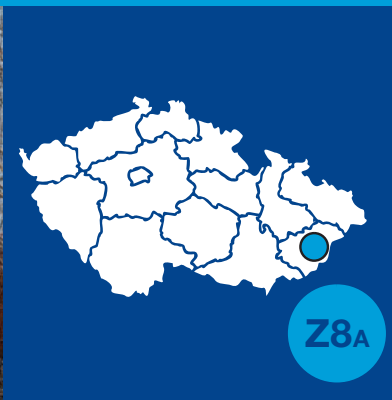


Dálnice **D49**

Lípa – Vizovice

stavba 4903.1

INFORMAČNÍ LETÁK, stav k **06/2023**



ŘEDITELSTVÍ SILNIC A DÁLNIC ČR

DOPRAVNÍ VÝZNAM STAVBY

Stavba „D49 4903.1 Lípa – Vizovice“ je součástí souboru staveb dálnice D49 mezi MÚK Hulín, Fryštákem, Horní Lideč a státní hranicí se Slovenskem. Na slovenské straně navazuje na dálnici D49 slovenská rychlostní silnice R6 vedoucí přes Púchov na slovenskou dálnici D1.

Dálnice D49 tvoří hlavní komunikační osu Zlínského kraje ve směru západ – východ. Propojuje Zlínský kraj a pomocí dálnice D1 i brněnskou a olomouckou aglomeraci s Povážím na Slovensku. D49 bude jednou ze tří kapacitních komunikací propojujících Českou a Slovenskou republiku. Dálnice je součástí sítě TEN-T. V minulosti vedla z Brna na Slovensko do Pováží dálnice D1 přes Uherské Hradiště, která byla přetrasována v roce 1993 přes Zlín. V roce 1996 se stala na základě usnesení vlády z dálnice D1 rychlostní silnice R49. Na základě novely zák. 268/2015 byla opět zařazena do dálniční sítě jako D49.

Předmětná stavba nahrazuje v daném úseku stávající dvoupruhovou silnici I/49, jejíž kapacita je pro potřeby dnešní doby již nedostatečná. Průměrná denní intenzita provozu na úseku mezi Zádveřicemi a Vizovicemi přesahuje hranici 12 tisíc vozidel. Taková frekvence provozu má negativní dopad na bezpečnost silničního provozu. Nové řešení v podobě výstavby D49 např. odstraní nevhodné křížení silnic I/49 a II/492. Směrové rozdělení komunikace na dva samostatné jízdní pásy navíc umožní na rovném a přímém úseku bezpečně předjíždění a zcela tak odstraní riziko střetu protijedoucích vozidel, které hrozí při nynějším stavu.

UMÍSTĚNÍ A POPIS STAVBY

Úsek řeší prodloužení dálnice od Lípy k Vizovicím. V současné době je tento úsek velmi zatížený. Stavba začíná v km 32,000 a končí v km 35,000. Úsek měří 3000 m a je projektován v kategorii D 25,5/120.

Stavba začíná za MÚK Lípa, kde navazuje na připravovanou stavbu „4902.3 Fryšták – Lípa, III. etapa“. Odtud stavba pokračuje v zářezu vlevo podél silnice I/49. Při průchodu prostorem obce Zádveřice je nutné vybudovat konstrukci, která uchrání obec proti hluku, zároveň umožní průchod komunikace hustě zastavěným územím, které je ohroženo potencionálním sesuvem (složitě geologické podmínky), a samozřejmě také splní podmínky územního plánu. Je zde navržena kombinace galerie nad pravou polovinou v km 32,20 – 32,83 s protihlukovou konstrukcí ve variantách dle zastižených geologie. Konstrukce galerie podchytává severní svah kotvenou konstrukcí s hloubkovým způsobem odvodnění. Délka galerie je 630 m a na ni navazuje kotvená pilotová stěna délky 150 m.

V km 32,9 dálnice kříží mostem silnici II/492. Stávající křižovatka silnic I/49 a II/492 bude upravena, větve křižovatky bude přeložena na severní stranu. Trasa dále pokračuje v zářezu podél silnice I/49.

Pro zpřístupnění osamělých usedlostí vpravo od dálnice je u Vizovic navržena výstavba polní cesty. Od km 34,1 trasa pokračuje stoupáním 4,40 % v zářezu k MÚK Vizovice se silnicí I/49, která je navržena jako

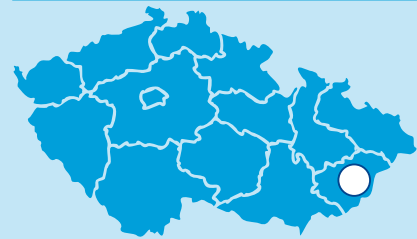
všesměrná rozštěpná. V rámci stavby budou vybudovány větve umožňující propojení ve směru Zlín – Vizovice a opačně. Všechny větve křižovatky budou napojeny do okružní křižovatky se silnicí I/49.



V křižovatce se v km 34,8 mění kategorie. Právý jízdní pás pokračuje plynule dále na Slovensko, z přípojovacího pruhu Vizovice – Hulín se stává pravý jízdní pruh. Stavba končí před podjezdem větve Zlín – Vizovice v km 35,000.

Podél dálnice jsou navrženy protihlukové stěny chránící obyvatele přilehlých nemovitostí před hlukem z provozu dálnice.

Dálnice D49

stavba 4903.1
Lípa – Vizovice



-  řešená stavba
-  jiné stavby



Geografická data poskytl VGHMÚF Dobruška, © MO ČR, 2013



ŘEDITELSTVÍ SILNIC A DÁLNIC ČR

STAV PŘÍPRAVY / REALIZACE

Na stavbu bylo vydáno 20. listopadu 2013 nesouhlasné stanovisko k posouzení vlivů stavby na životní prostředí.

V září 2015 byla zpracována Technicko-ekonomická studie R49 Hulín – hranice ČR/Slovensko, která rozdělila přípravu stavby 4903 Lípa – Pozdýchov na dvě etapy z důvodů rozdílných kategorií a z důvodů potřeby rozdílné přípravy staveb. TES schválila CK MD 29. 3. 2016.

V květnu 2017 byla odevzdána Technicko-vyhledávací studie pro stavby 4903–4905, ve které je zahrnuta i stavba 4902.3. Studie byla schválena Centrální komisí dne 4. 11. 2017.

Bylo zpracováno ekonomické hodnocení a dopravní model.

Byly provedeny celoroční biologické a zoologické průzkumy. Proběhla aktualizace Technicko-vyhledávací studie pro účely EIA. Bylo zpracováno Oznámení podle §6 zákona č.100/2001 Sb., které bude na MŽP podáno v září 2023. Po zjišťovacím řízení bude probíhat zpracování Dokumentace EIA.

EIA	ZP	UR	SP	VŘ	ZS	UP
2024	11/2005	2026	2028	2029	2030	2033

Význam zkratk: EIA: Stanovisko EIA • ZP: Schválení záměru projektu • UR: Vydání územního rozhodnutí • SP: Vydání stavebního povolení • VŘ: Vyhlášení výběrového řízení • ZS: Zahájení výstavby • UP: Uvedení do provozu

DATA O STAVBĚ

Hlavní trasa:

délka: 3000 m
kategorie: D 25,5/120

Mostní objekty:

na dálnici: 1
nad dálnici: 1
na ostatních komunikacích: 2
celková délka mostů: 181 m

Mimoúrovňové křižovatky:

část MÚK Lípa 2, část MÚK Vizovice

Přeložky ostatních komunikací:

silnice I/49: 1
silnice II/492: 1
místní komunikace: 2
polní cesty: 3

Celkový objem zemních prací:

výkopy: 505 428 m³
náspy: 105 709 m³

Název stavby:

Dálnice D49 4903.1 Lípa - Vizovice

Místo stavby:

Zlínský kraj

Katastrální území:

Zádveřice, Vizovice

Druh stavby:

novostavba

Objednatel:

Ředitelství silnic a dálnic ČR

Zpracovatel technicko-vyhledávací studie:

Pragoprojekt a.s.

Předpokládaná cena stavby:

1 473 483 415 Kč (bez DPH)

Pozn.: Tento leták byl aktualizován v červnu 2023. Jelikož výstavbu významných dopravních komunikací ovlivňuje velké množství faktorů, které se nedají předem předvídat, jsou uvedená data pouze orientační.