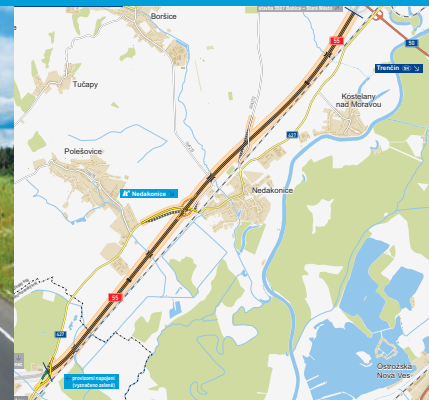


Dálnice **D55**

Staré Město – Moravský Písek

stavba 5508

INFORMAČNÍ LETÁK, stav k **03/2023**



Spolufinancováno
Evropskou unií



ŘEDITELSTVÍ SILNIC A DÁLNIC ČR

DOPRAVNÍ VÝZNAM STAVBY

Úsek mezi Starým Městem a Moravským Pískem je jedním ze souboru staveb, které svým dokončením vytvoří ucelenou dálnici D55. Stávající dvoupruhové uspořádání přestává být kvůli narůstajícím intenzitám provozu kapacitně dostačující. Současná I/55 a taktéž II/427 navíc procházejí zastavěným územím obcí, takže vybudování D55 v nové trase přispěje ke zvýšení bezpečnosti obyvatel.

Kompletní dálnice D55 tvoří důležité severojižní spojení. Je to nejkratší spojení Olomouce, resp. Ostravy s Brnělaví a Bratislavou. Dálnice odvádí dopravu z center 18 měst a obcí. Po realizaci stavby nebude v žádném případě zhoršena dopravní obsluha stávajícího území. Všechny dosavadní vazby budou zachovány, nebo přeloženy. To platí zejména o silnici II/427, které poslouží také jako přivaděč blízkých obcí na novou dálnici.

Po vyvedení značné části dopravy mimo zastavěná území dojde v sídlech zasažených provozem ze stávající II/247 a I/55 ke zlepšení životních podmínek tamních obyvatel. Přesun dopravy ze směrů nerozdělených komunikací na čtyřpruhovou D55 zvýší zároveň bezpečnost řídiců, jelikož se odstraní riziko střetů s protijedoucími vozidly. Navíc oproti současnosti přinese využití D55 motoristům výrazné zkrácení jízdní doby.



UMÍSTĚNÍ A POPIS STAVBY

Vedení trasy je navrženo podél železniční trati v nenáročném terénu Dolnomoravského úvalu. Úsek začíná v km 51,105 za MÚK Staré Město-jih a končí v km 59,905 severně od Moravského Písku. Stavba měří 8,800 km a je projektována v kategorii R 25,5/120. Vozovka hlavní trasy, přejezdů a sjezdů je navržena s krytem z asfaltových vrstev. Tloušťka vozovky je 590 mm.

Stavba začíná za MÚK Staré Město-jih se silnicí I/50, kde navazuje na předchozí již budovanou stavbu „D55 5508 Babice – Staré Město“. Součástí stavby je i provizorní napojení na silnici I/50 pro případnou dřívější realizaci stavby. Odtud trasa pokračuje po náspu v souběhu s železniční tratí. Kříží mostem Zlechovský potok. V km 52,7 je navržena služební sjezd pro otáčení vozidel údržby, který využívá dálniční most přes polní cestu.

Silnice III/4272 bude přeložena tak, aby dálnici křížila nadjezdem pod příznivějším úhlem. Délka přeložky silnice III/4272 je 800 m. Po náspu pokračuje dálnice k mostu přes Dlouhou řeku a silnici III/4273. Potok Dlouhá řeka bude upraven.

S přeložkou silnice II/427 je v km 55,9 navržena MÚK Nedakonice, jejíž tvar je kombinace kosodelné a osmičkovité křižovatky. Křižovatka se čtyřmi větvemi slouží k napojení přilehlých obcí na dálniční síť.

Stavba je dále vedena po náspu k mostu přes Polešovický potok, prochází mezi areálem zemědělského

družstva a železniční tratí, kde je navržen nadjezd polní cesty. Za mostem přes Kladíkovský potok, je trasa vedena v pravostranném oblouku. Silnice II/427 bude přeložena, trasu dálnice kříží nadjezdem. Stavba končí v km 59,906 provizorním napojením na silnici II/427 severně od Moravského Písku.

U Nedakonice je na základě výsledků hlukové studie navržena protihluková stěna délky 446 metrů a výšky čtyři metry, která ochrání obyvatele vesnice před hlukem z dálnice.

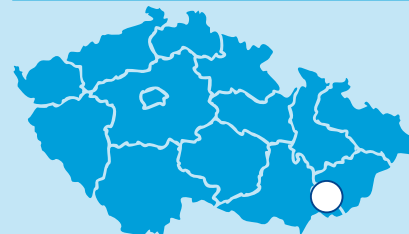
Území je charakterizováno intenzivně obdělávanými zemědělskými pozemky. Mezi významné zemědělské podniky lze zařadit LUKROM plus s.r.o., ZEAS Nedakonice, a.s., ZEAS Polešovice, a.s., Svornost Těmice, a.s. a několik drobných zemědělců.


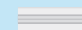
Zemina z výkopů, která je zaříděna i jako nevhodná do silničního tělesa, bude v maximální možné míře pomocí zlepšení použita do plánovaných násypů. Důvodem je značný přesah potřeby zeminy pro zbudování násypů nad množstvím odtěžené zeminy.

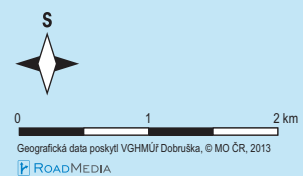
Stavba D55 vykazuje malý zásah do stávající zeleně, který nastane v místech křížení vodotečí. Vykácená zeleň bude vhodně a dostatečně nahrazena novou výsadbou v rámci objektu náhradní výsadby.

Dálnice D55

stavba 5508
Staré Město – Moravský Písek



-  řešená stavba
-  jiné stavby



STAV PŘÍPRAVY / REALIZACE

Bylo vydáno územní rozhodnutí s nabytím právní moci 18. 1. 2013. V roce 2017 byl zrealizován SO 761, čímž byla zajištěna platnost ÚR. V 09/2017 vydalo MŽP souhlasné závazné stanovisko EIA. Dne 16. 9. 2020 vydalo MŽP rozhodnutí o prodloužení platnosti stanoviska o pět let (do 16. 9. 2025).

Majetkoprávní vypořádání bylo dokončeno v 08/2021. Hydrogeologický monitoring byl zadán pro další pětileté období (do roku 2025). Dne 9. 7. 2019 bylo vydáno SP na devět stavebních objektů. Dne 22. 7. 2019 bylo zahájeno stavební řízení na dalších 37 SO a 14. 11. 2019 bylo SP vydáno. SP ale nenabýlo právní moci, jelikož spolek Děti Země podal proti SP rozklad. Rozklad poté řešila rozkladová komise MD a 20. 2. 2020 rozklad zamítlo, čímž vydané SP nabylo právní moci. V 02/2021 byla podepsána smlouva na provedení ZAV a v 03/2021 na přípravné práce a kácení dřevin. Dne 29. 9. 2020 bylo zahájeno výběrové řízení na zhotovitele stavby. Nabídky bylo možné podat do 1. 4. 2021. Bylo podáno šest nabídek, přičemž všechny byly nižší než předpokládaná cena. Dne 14. 7. 2021 byla podepsána smlouva s vítězným uchazečem. Byl vydán příkaz GR ŘSD k zahájení stavby.

Ke slavnostnímu zahájení stavby došlo 7. 9. 2021. V 10/2021 probíhaly nadále zemní práce (zahájené již v 08/2021). V 02/2022 se chystala výstavba propustků a zahájena byla výstavba kanalizace či betonářší šablony pro piloty na mostě (SO 213). V 04/2022 nadále běžely práce na přeložkách inženýrských sítí, zemní práce (navážka zeminy) a byl dokončen jeden z propustků. Aktuálně pokračují stavební práce na většině stavebních objektů. Na části trasy jsou položeny první asfaltové vrstvy. Pokračuje stavba mostů.

EIA	ZP	UR	SP	VŘ	ZS	UP
11/2005	05/2004	10/2010	11/2019	09/2020	08/2021	2024

Význam zkratk: EIA: Stanovisko EIA • ZP: Schválení záměru projektu • UR: Vydání územního rozhodnutí • SP: Vydání stavebního povolení • VŘ: Vyhlášení výběrového řízení • ZS: Zahájení výstavby • UP: Uvedení do provozu

DATA O STAVBĚ

Hlavní trasa:

délka: 8800 m

kategorie: R 25,5/120

počet všech stavebních objektů: 106

Mostní objekty:

na dálnici: 6

nad dálnici: 3

Mimoúrovňové křižovatky:

MÚK Staré Město-jih (dvě větve v délce celkové 183 m), MÚK Nedakonice (délka všech větví: 1224 m)

Protlukové stěny:

počet: 1 (délka: 446 m)

Úpravy ostatních komunikací:

silnice II/427: 2 (délka: 1880 m)

silnice III. třídy: 2 (délka: 1022 m)

provizorní napojení: 1 (délka: 200 m)

polní cesty: 5 (délka: 1281 m)

Přeložky a úpravy inž. sítí:

vodohospodářské objekty: 24

objekty elektro: 19

objekty plynovodu: 4

Drážní objekty:

počet: 3

Název stavby:

D55 5508 Staré Město – Moravský Písek

Místo stavby:

Zlínský a Jihomoravský kraj

Katastrální území:

Staré Město u Uh. Hr., Kostelany n. M.,

Nedakonice, Polešovice, Mor. Písek

Druh stavby:

novostavba

Objednatel:

Ředitelství silnic a dálnic ČR

Zpracovatel DSP:

Společnost HBH/LINK/GEOtest

Zhotovitel:

Skanska a.s.

Předpokládaná cena stavby:

2 610 000 000 Kč (bez DPH)

Cena stavby dle smlouvy:

1 951 963 259 Kč (bez DPH)

Spolufinancováno z fondů EU

Pozn.: Tento leták byl aktualizován v březnu 2023. Jelikož výstavbu významných dopravních komunikací ovlivňuje velké množství faktorů, které se nedají předem předvídat, jsou uvedena data pouze orientační.