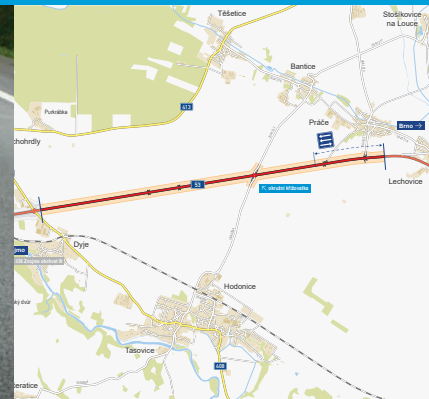
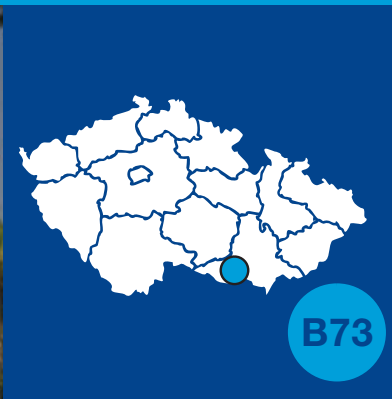


Silnice **1/53**

Znojmo – Lechovice

INFORMAČNÍ LETÁK, **06/2023 UVEDENO DO PROVOZU**



EVROPSKÁ UNIE
Evropské strukturální a investiční fondy
Operační program Doprava



ŘEDITELSTVÍ SILNIC A DÁLNIC ČR

DOPRAVNÍ VÝZNAM STAVBY

Silnice I/53 je v oblasti jižní Moravy důležitým dopravním tahem, který zajišťuje silniční spojení sídelních útvarů regionálního významu. Nadregionální význam této komunikace se projevuje v souvislosti s napojením na silnici E 59 (Videň–Znojmo–Jihlava) ve Znojmě a na E 461 (Videň–Mikulov–Brno–Svitavy) u Pohořelic.

Silnice I/53 spojuje dvě největší města Jihomoravského kraje, a to Brno se Znojmem. Od Pohořelic ke Znojmě trasa v délce cca 38,3 km prochází zcela mimo zastavěná území přilehlých sídel. Přímé úseky usnadňují plynulou jízdu, ovšem i tak se na trase nacházela nebezpečná místa, která představovaly stykové či průsečné křižovatky se silnicemi nižších tříd. Průměrná denní intenzita provozu na I/53 přitom přesahuje hranici 12 tisíc vozidel. Bez samostatných odbočovacích pruhů proto tato křižování tvořila dopravní závady, které stavba odstranila.

Stavba v úseku Znojmo–Lechovice je součástí souboru čtyř staveb navržených v souvislosti s opravou silnice I/53 v celém tahu Znojmo–Pohořelice. Vedle předmětného úseku dotváří soubor ještě stavby: Lechovice–Miroslav (km 16,004 až 24,165), Miroslav–Branišovice (km 24,165–30,950) a Branišovice–Pohořelice (km 30,950–36,100). Kromě toho se mezi upravovanými částmi I/53 řadí ještě samostatná novostavba obchvatu Lechovic dokončená v červnu 2019) na který záměr přímo navazuje.

UMÍSTĚNÍ A POPIS STAVBY

Silnice I/53 je v předmětném úseku zbudována v kategorii S 11,5/80. Začátek úpravy je v km 4,100 stávající silnice I/53 s koncem v km 11,292, kde navazuje na již zprovozněnou stavbu „I/53 Lechovice, obchvat“ (dokončena v 06/2019). Úprava úseku se týká délky 7182 m. Od km 9,850 až po konec úseku je silnice I/53 vedena v režimu 2+1, přičemž dva pruhy jsou vedeny ve směru na Znojmo. Uspořádání 2+1 začíná za úrovnovou křižovatkou na Lechovice a je řešeno v kategorii S 13,75/80.

Součástí stavby byla také přestavba původní úrovnové křižovatky I/53 a silnic III/41317 a III/40834, zrušení úrovnové křižovatky I/53 se silnicí III/41313 a zrušení úrovnových napojení sítě polních cest a sjezdů na silnici I/53. Křižovatka se sil. III/41313 na Práče byla zrušena bez náhrady. Obec Práče je na I/53 připojena v Lechovicích, nebo přes silnici III/41317 v nové okružní křižovatce u Bantic. Silnice III/41313 bude vedena pod mostem (16,98 m) pod I/53.

V rámci dané akce byly vybudovány celkem čtyři mosty, přeloženo nadzemní vedení vysokého napětí, přeloženy sdělovací kabely a přeloženy plynovody. Dále byla provedena rekultivace. Rekonstrukce I/53 probíhá částečně na stávajících plochách silnic I/53, III/40834, III/41317, III/41313 a částečně na ostatních okolních plochách.

Průběžné pruhy I/53 jsou v šíři 3,50 m. Přidatné pruhy na úrovnové křižovatce v šíři 3,25 m. Směrové řešení hlavní trasy bylo přizpůsobeno majetkopráv-

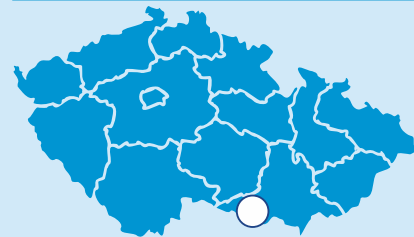
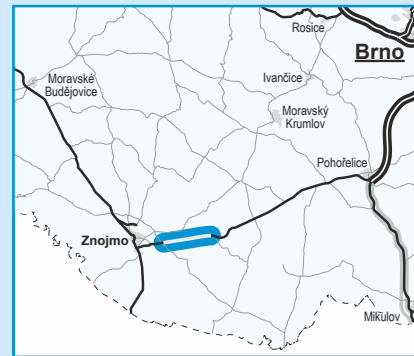
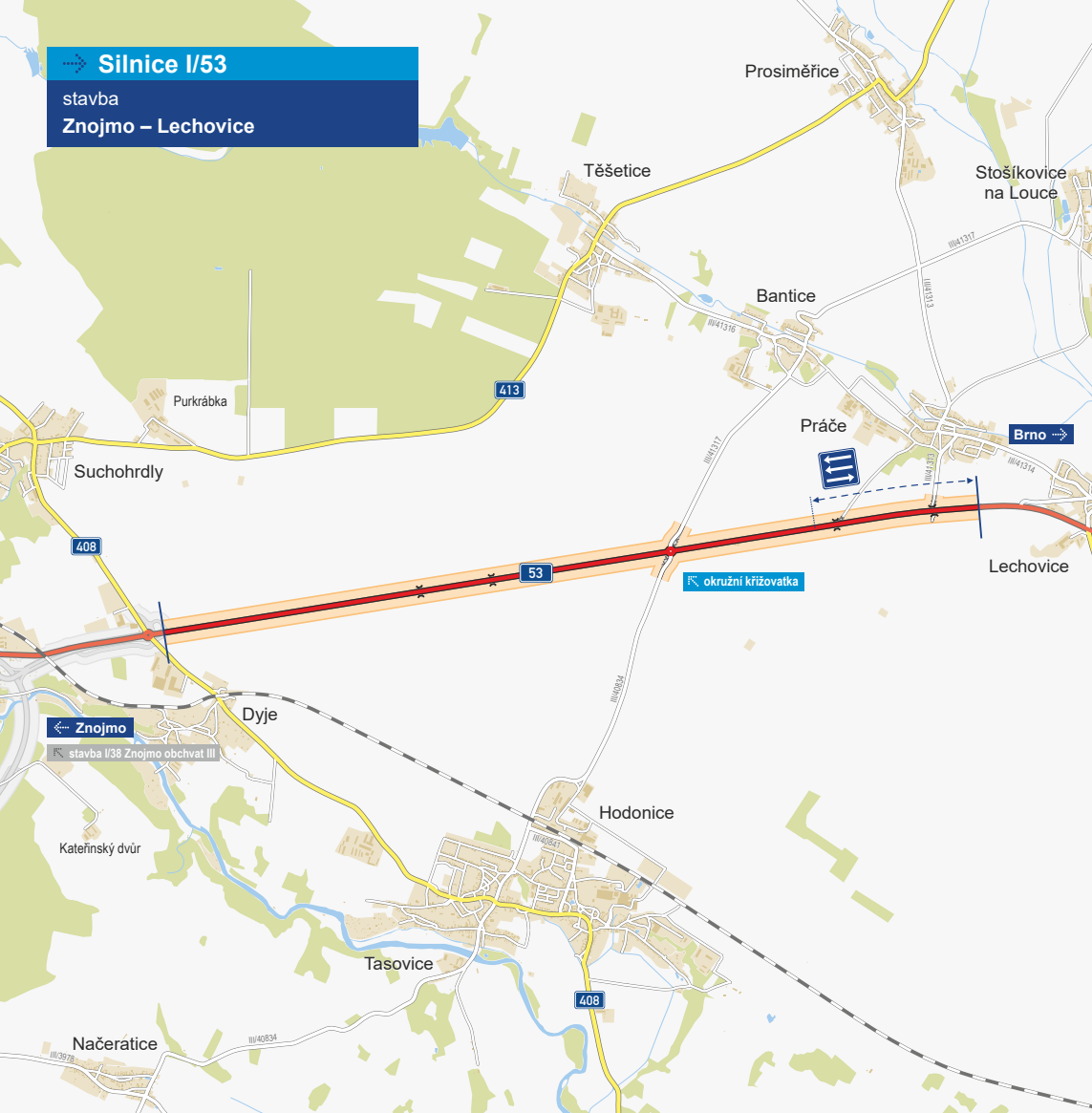
ním hranicím tak, aby požadavky na zábor okolních pozemků a nutnost kácení stávajícího stromořadí byly minimalizovány. Převážná část řešeného úseku je v přímé linii. Směrové oblouky pouze korigují nutné odsunutí trasy z přímého úseku při vedení osy okolo čerpací stanice (dva protisměrné oblouky o poloměru $R=20000$ m). Napojení na úsek obchvatu Lechovic je realizováno vložením pravostranného oblouku o $R=4000$ m. Vzhledem k hodnotám poloměrů směrových oblouků není nutno vkládat do trasy přechodnice. Z pohledu výškového řešení niveleta převážně kopíruje stávající silnici.


Během rekonstrukce byly zrušeny tři propustky pod I/53. Další tři byly zrekonstruovány či vybudovány nově. Dvojitý rámový propustek v km 6,996 byl nahrazen mostem.

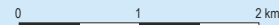
Stavba byla rozdělena do pěti hlavních stavebních etap, přičemž v průběhu stavby byla doprava z I/53 vyloučena a vedena po objízdných trasách. Etapy jsou stanoveny takto:

- Etapa 1: začátek úseku – km 8,550 (délka 4450 m).
- Etapa 2: km 8,600 – 10,850 (délka 2250 m).
- Etapa 3: km 10,850 – konec úseku a zahájení výstavby místní komunikace a stoupacího pruhu.
- Etapa 4: Výstavba úrovnové křižovatky a přeložky silnic III. tříd.
- Etapa 5: dokončovací práce.

Silnice I/53
stavba
Znojmo – Lechovice



-  řešená stavba
-  jiné stavby



Geografická data poskytl VGHMÚF Dobruška, © MO ČR, 2013



ŘEDITELSTVÍ SILNIC A DÁLNIC ČR

STAV PŘÍPRAVY / REALIZACE

Na stavbu bylo v roce 2007 zpracováno Oznámení záměru a poté vydán závěr KÚ JMK, že záměr nebude posuzován podle zákona EIA a ve znění pozdějších předpisů. Aktualizace ZP byla 26. 4. 2016 schválena CK MD. Dále bylo 25. 10. 2010 vydáno ÚR, jež poté bylo 10. 11. 2015 prodlouženo. Dne 10. 8. 2016 byla vydaná změna ÚR. Prodloužení doby platnosti ÚR nabylo právní moci 12/2018 a nyní je platné do 12/2023. Čistopis DSP dokončen v 07/2018. V 04/2019 bylo zahájeno zpracování PDPS. Koncept poté prošel připomínkovým řízením a poté proběhla finalizace zadávací dokumentace stavby (včetně všech příloh). V 01/2020 byly podány žádosti o stavební povolení. SP na silnici II. a III. tříd a ostatní komunikace nabylo po proběhlém odvolacím řízení v 12/2020 právní moci. Výběrové řízení na zhotovitele stavby bylo zahájeno 11. 12. 2020. Termín pro podání nabídek vypršel 12. 3. 2021. Podáno bylo sedm nabídek. V 12/2021 byla vybrána nejvýhodnější nabídka a 9. 2. 2022 byla uzavřena smlouva s vítězným uchazečem. Dne 5. 3. 2021 vydal KÚ JMK stavební povolení na šest stavebních objektů (hlavní trasa, připojení čerpací stanice PH a mostní objekty). Toto SP nabylo 9. 4. 2021 právní moci. V polovině 12/2021 byl vypsán tendr na provedení záchranného archeologického průzkumu a v 01/2022 byla uzavřena smlouva. Práce spojené s uzavírkou a nutností jízdy po vyznačených objízdných trasách začaly 21. 3. 2022. **Slavnostní zahájení stavby se uskutečnilo 28. 3. 2022.** V 08/2022 na stavbě probíhaly např. bedničká a armovací práce na mostních objektech, pokládka živých vrstev či přeložka plynovodu. Je dokončena přeložka plynovodu a dalších inženýrských sítí. Výkopy jsou zasypané a od 09/2022 je opět průjezdná v obou směrech křižovatka mezi Banticemi do Hodonicemi. V 11/2022 se dokončila pokládka asfaltových vrstev a práce na mostních objektech. Následovaly vegetační úpravy, montáž svodidel či instalace dopravního značení. Silnice byla zprovozněna po vybudování okružní křižovatky (Bantice – Hodonice). Práce na její dostavbě byly zahájeny na začátku 05/2023. Od 1. 5. 2023 tak opět byla neprůjezdná komunikace III. třídy mezi Hodonicemi a Banticemi. **Silnice I/53 byla zprovozněna společně s vybudovanou okružní křižovatkou 30. 6. 2023.**

EIA	ZP	UR	SP	VŘ	ZS	UP
10/2007	04/2016	10/2010	03/2021	12/2020	03/2022	06/2023

Význam zkratk: EIA: Stanovisko EIA • ZP: Schválení záměru projektu • UR: Vydání územního rozhodnutí • SP: Vydání stavebního povolení • VŘ: Vyhlášení výběrového řízení • ZS: Zahájení výstavby • UP: Uvedení do provozu

DATA O STAVBĚ

Hlavní trasa:

délka: 7192 m
kategorie: S 11,5/80 a S 13,75/80
počet všech stavebních objektů: 22

Mostní objekty:

počet: 4
nové/rekonstruované propustky: 3
celková délka mostů: 62 m

Křižovatky:

okružní: 1

Úpravy ostatních komunikací

silnice III. třídy: 2 (délka: 532 m)
polní cesty: 1 (délka: 248 m)

Přeložky a úpravy inž. sítí:

objekty elektro: 2
objekty trubních vedení: 5

Název stavby:

I/53 Znojmo – Lechovice

Místo stavby:

Jihomoravský kraj

Katastrální území:

Dobšice u Znojma, Dyje u Znojma,
Tasovice nad Dyjí, Těšetice u Znojma,
Bantice, Prače, Lechovice

Druh stavby:

rekonstrukce

Objednatel:

Ředitelství silnic a dálnic ČR

Zpracovatel DSP/PDPS:

PK Ossendorf spol. s r.o.

Zhotovitel:

Metrostav Infrastructure a.s.

Předpokládaná cena stavby:

443 050 000 Kč (bez DPH)

Cena stavby dle smlouvy:

328 314 105 Kč (bez DPH)

Spolufinancováno z fondů EU

Pozn.: Tento leták byl aktualizován v červnu 2023. Jelikož výstavbu významných dopravních komunikací ovlivňuje velké množství faktorů, které se nedají předem předvídat, jsou uvedena data pouze orientační.