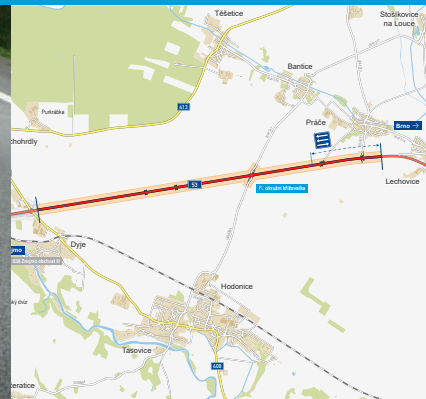


# Silnice 1/53

## Znojmo – Lechovice

INFORMAČNÍ LETÁK, stav k 09/2022



EVROPSKÁ UNIE  
Evropské strukturální a investiční fondy  
Operační program Doprava



ŘEDITELSTVÍ SILNIC A DÁLNIC ČR

## DOPRAVNÍ VÝZNAM STAVBY

**Silnice I/53 je v oblasti jižní Moravy důležitým dopravním tahem, který zajišťuje silniční spojení sídelních útvarů regionálního významu. Nadregionální význam této komunikace se projevuje v souvislosti s napojením na silnici E 59 (Videň–Znojmo–Jihlava) ve Znojmě a na E 461 (Videň–Mikulov–Brno–Svitavy) u Pohořelic.**

Silnice I/53 spojuje dvě největší města Jihomoravského kraje, a to Brno se Znojem. Od Pohořelic ke Znojmě trasa v délce cca 38,3 km prochází zcela mimo zastavěná území přilehlých sídel. Přímé úseky usnadňují plynulou jízdu, ovšem i tak se na trase nacházejí nebezpečná místa, která představují stykové či průsečné křižovatky se silnicemi nižších tříd. Průměrná denní intenzita provozu na I/53 přitom přesahuje hranici 12 tisíc vozidel. Bez samostatných odbočovacích pruhů proto tato křižování tvoří dopravní závady, které má stavba odstranit.

Stavba úseku Znojmo–Lechovice je součástí souboru čtyř staveb navržených v souvislosti s opravou silnice I/53 v celém tahu Znojmo–Pohořelice. Vedle předmětného úseku dotváří soubor ještě stavby: Lechovice–Miroslav (km 16,004 až 24,165), Miroslav–Branišovice (km 24,165–30,950) a Branišovice–Pohořelice (km 30,950–36,100). Kromě toho se mezi upravovanou částí I/53 řadí ještě samostatná novostavba obchvatu Lechovic dokončená v červnu 2019) na který záměr přímo navazuje.



## UMÍSTĚNÍ A POPIS STAVBY

Silnice I/53 je v předmětném úseku navržena v kategorii S 11,5/80. Začátek úpravy je v km 4,100 stávající silnice I/53 s koncem v km 11,292, kde navazuje na již zprovozněnou stavbu „I/53 Lechovice, obchvat“ (dokončena v 06/2019). Úprava úseku se týká délky 7182 m. Od km 9,850 až po konec úseku bude silnice I/53 vedena v režimu 2+1, přičemž dva pruhy budou vedeny ve směru na Znojmo. Uspořádání 2+1 začíná za úroňovou křižovatkou na Lechovice a je řešeno v kategorii S 13,75/80.

Součástí stavby je také přestavba stávající úroňové křižovatky I/53 a silnic III/41317 a III/40834, zrušení úroňové křižovatky I/53 se silnicí III/41313 a zrušení úroňových napojení sítě polních cest a sjezdů na silnici I/53. Křižovatka se sil. III/41313 na Práče bude zrušena bez náhrady. Obec Práče bude na sil. I/53 připojena v Lechovicích, nebo přes sil. III/41317 v křižovatce u Bantic. Silnice III/41313 bude vedena pod mostem (16,98 m) pod I/53.

V rámci daného projektu budou vybudovány celkem čtyři mosty, přeloženo nadzemní vedení vysokého napětí, přeloženy sdělovací kabely a přeloženy plynovody. Dále bude provedena rekultivace. Rekonstrukce I/53 probíhá částečně na stávajících plochách silnic I/53, III/40834, III/41317, III/41313 a částečně na ostatních okolních plochách.

Průběžné pruhy I/53 jsou navrženy v šíři 3,50 m. Přídatné pruhy na úroňové křižovatce v šíři 3,25 m. Směrové řešení hlavní trasy je přizpůsobeno majet-

koprávním hranicím tak, aby požadavky na zábor okolních pozemků a nutnost kácení stávajícího strovořadí byly minimalizovány. Převážná část řešeného úseku je v přímé linii. Směrové oblouky pouze korigují nutné odsunutí trasy z přímého úseku při vedení osy okolo čerpací stanice (dva protisměrné oblouky o poloměru R=20000 m). Napojení na úsek obchvatu Lechovic je realizováno vložením pravostranného oblouku o R=4000 m. Vzhledem k hodnotám poloměrů směrových oblouků není nutno vkládat do trasy přechodnice. Z pohledu výškového řešení navržena niveleta převážně kopíruje stávající silnici.

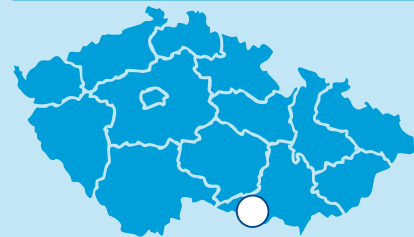
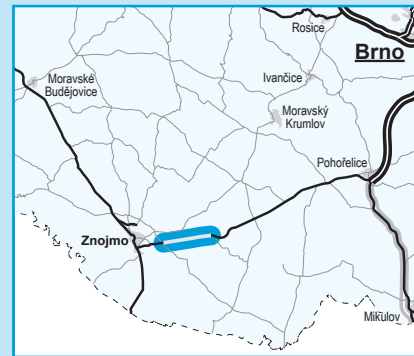
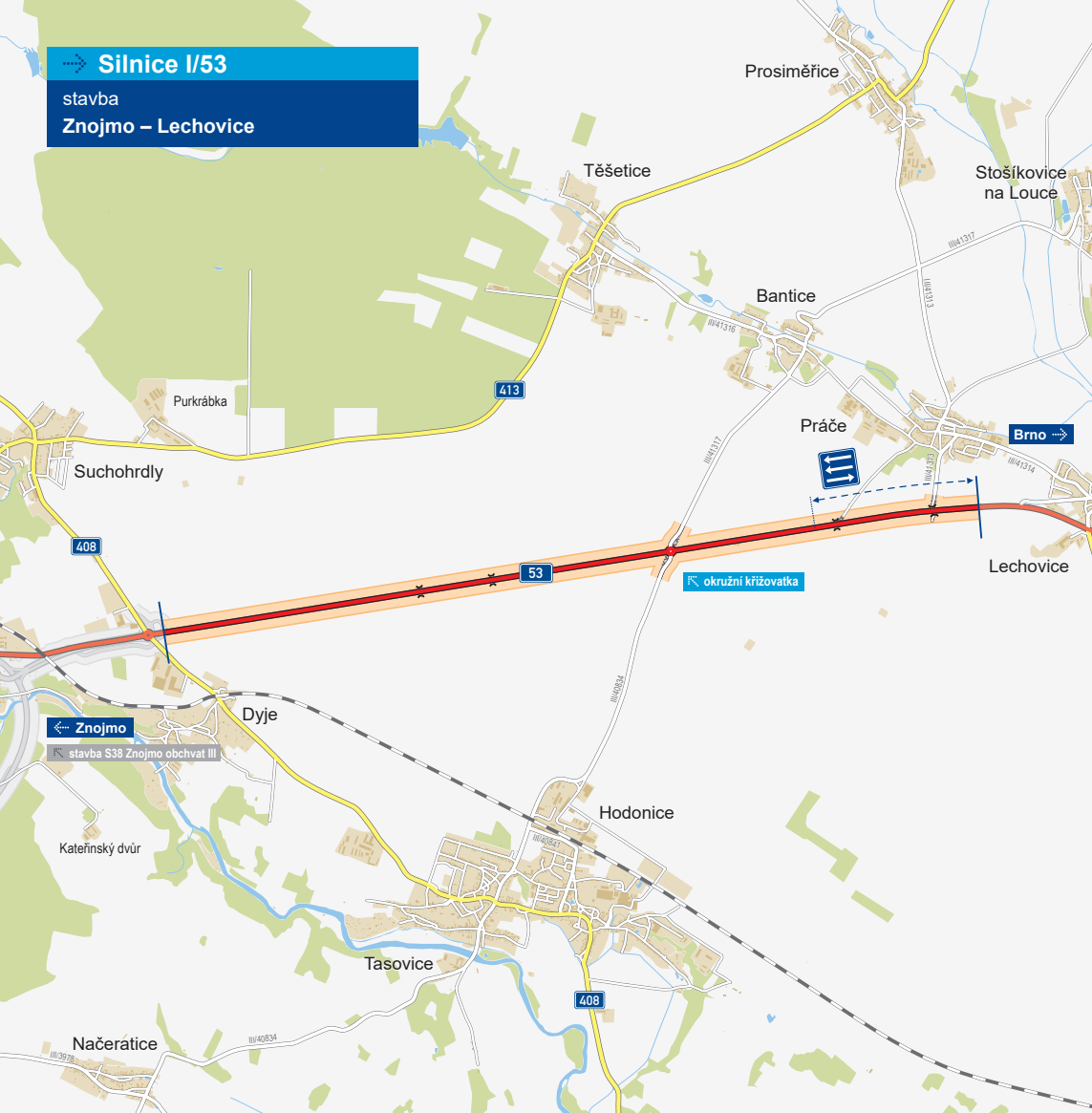
Během rekonstrukce budou zrušeny tři propustky pod I/53. Další tři budou rekonstruovány či vybudovány nově. Dvojitý rámový propustek v km 6,996 bude nahrazen mostem.

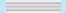
Stavba je rozdělena do pěti hlavních stavebních etap, přičemž v průběhu stavby bude doprava z I/53 vyloučena a vedena po objízdných trasách. Etapy jsou stanoveny takto:

- Etapa 1: začátek úseku – km 8,550 (délka 4450 m).
- Etapa 2: km 8,600 – 10,850 (délka 2250 m).
- Etapa 3: km 10,850 – konec úseku a zahájení výstavby místní komunikace a stoupacího pruhu.
- Etapa 4: Výstavba úroňové křižovatky a přeložky silnic III. tříd.
- Etapa 5: dokončovací práce.

Předpokládaná délka stavby cca tři stavební sezóny a 102 týdnů.

**Silnice I/53**  
stavba  
Znojmo – Lechovice



-  řešená stavba
-  jiné stavby



Geografická data poskytl VGHMÚF Dobruška, © MO ČR, 2013



ŘEDITELSTVÍ SILNIC A DÁLNIC ČR

## STAV PŘÍPRAVY / REALIZACE

Na stavbu bylo v roce 2007 zpracováno Oznámení záměru a poté vydán závěr KÚ JMK, že záměr nebude posuzován podle zákona EIA ve znění pozdějších předpisů. Aktualizace ZP byla 26. 4. 2016 schválena CK MD. Dále bylo 25. 10. 2010 vydáno územní rozhodnutí, jež poté bylo 10. 11. 2015 prodlouženo. Dne 10. 8. 2016 byla vydaná změna ÚR. Prodloužení doby platnosti ÚR nabylo právní moci 12/2018 a nyní je platné do 12/2023. Čistopis DSP dokončen v 07/2018. Dne 28. 2. 2019 byla uzavřena smlouva na zpracování zadávací dokumentace.

V 04/2019 bylo zahájeno zpracování PDPS. Koncept poté prošel připomínkovým řízením a poté proběhla finalizace zadávací dokumentace stavby (včetně všech příloh). V 01/2020 byly podány žádosti o stavební povolení. SP na silnice II. a III. tříd a ostatní komunikace nabylo po proběhlém odvolacím řízení v 12/2020 právní moci. Výběrové řízení na zhotovitele stavby bylo zahájeno 11. 12. 2020. Termín pro podání nabídek vypršel 12. 3. 2021. Podáno bylo sedm nabídek a všechny byly nižší než předpokládaný odhad. V 12/2021 byla vybrána nejvýhodnější nabídka a 9. 2. 2022 byla uzavřena smlouva s vítězným uchazečem. Dne 5. 3. 2021 vydal KÚ JMK stavební povolení na šest stavebních objektů (hlavní trasa, připojení čerpací stanice PH a mostní objekty). Toto SP nabylo 9. 4. 2021 právní moci. V polovině 12/2021 byl vypsan tender na provedení záchranného archeologického průzkumu a v 01/2022 byla uzavřena smlouva. Práce spojené s uzavírkou a nutností jízdy po vyznačených objízdných trasách začnou 21. 3. 2022. **Slavnostní zahájení stavby se uskutečnilo 28. 3. 2022.** V 08/2022 na stavbě probíhaly např. bednicí a armovací práce na mostních objektech, pokládka živých vrstev či přeložka plynovodu. Dokončuje se přeložka plynovodu a dalších inženýrských sítí. Výkopy jsou zasypané a od 09/2022 je opět průjezdná v obou směrech křižovatka mezi Banticemi do Hodonicemi.

EIA	ZP	UR	SP	VŘ	ZS	UP
10/2007	04/2016	10/2010	03/2021	12/2020	03/2022	2023

**Význam zkratk:** EIA: Stanovisko EIA • ZP: Schválení záměru projektu • UR: Vydání územního rozhodnutí • SP: Vydání stavebního povolení • VŘ: Vyhlášení výběrového řízení • ZS: Zahájení výstavby • UP: Uvedení do provozu

## DATA O STAVBĚ

### Hlavní trasa:

délka: 7192 m  
kategorie: S 11,5/80 a S 13,75/80  
počet všech stavebních objektů: 22

### Mostní objekty:

počet: 4  
nové/rekonstruované propustky: 3  
celková délka mostů: 62 m

### Křižovatky:

okružní: 1

### Úpravy ostatních komunikací

silnice III. třídy: 2 (délka: 532 m)  
polní cesty: 1 (délka: 248 m)

### Přeložky a úpravy inž. sítí:

objekty elektro: 2  
objekty trubních vedení: 5

### Název stavby:

I/53 Znojmo – Lechovice

### Místo stavby:

Jihomoravský kraj

### Katastrální území:

Dobšice u Znojma, Dyje u Znojma,  
Tasovice nad Dyjí, Těšetice u Znojma,  
Bantice, Práče, Lechovice

### Druh stavby:

rekonstrukce

### Objednatel:

Ředitelství silnic a dálnic ČR

### Zpracovatel DSP/PDPS:

PK Ossendorf spol. s r.o.

### Zhotovitel:

Metrostav Infrastructure a.s.

### Předpokládaná cena stavby:

443 050 000 Kč (bez DPH)

### Cena stavby dle smlouvy:

328 314 105 Kč (bez DPH)

Navrženo ke spolufinancování z fondů EU

**Pozn.:** Tento leták byl aktualizován v září 2022. Jelikož výstavbu významných dopravních komunikací ovlivňuje velké množství faktorů, které se nedají předem předvídat, jsou uvedena data pouze orientační.