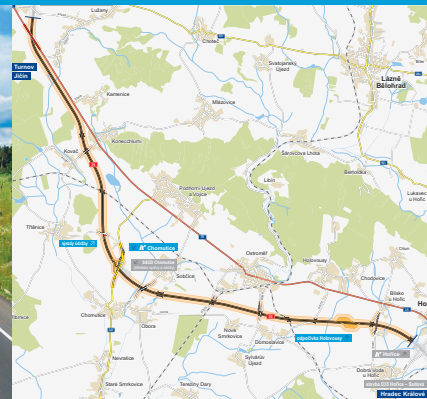


# Dálnice D35

## Úlibice–Hořice

INFORMAČNÍ LETÁK, stav k 03/2025



## DOPRAVNÍ VÝZNAM STAVBY

**Předmětem stavby je nahrazení stávající, v současné době již kapacitně nevyhovující dvoupruhové silnice I/35 čtyřpruhovou komunikací. Ta umožní převedení dopravy mezi Úlibicemi a městem Hořice.**

Silnice I/35 je silnicí s mezinárodním významem a s vysokým podílem nákladní dopravy, která v současné době prochází intravilánem řady obcí. Potřebnost a naléhavost stavby dálnice D35 vyplývá z dopravní funkce a dopravního zatížení stávající silnice I/35 v úseku Úlibice–Hradec Králové, která je v současné době již na hranici únosnosti, resp. za hranicemi kapacity, dále z bezpečnosti silničního provozu a vlivů provozu na obyvatelstvo a životní prostředí.

Stávající silnice I/35 je součástí mezinárodní silnice E442 a zároveň tvoří spojnicí mezi Libereckým, Královéhradeckým, Pardubickým a Olomouckým krajem. Po dokončení výstavby se dálnice D35 stane součástí sítě dálnic, která je vymezena v „Návrhu rozvoje dopravních sítí v České republice“. Dálnice D35 bude nejdůležitější pozemní komunikací NUTS 2 Severovýchod, který sdružuje Liberecký, Královéhradecký a Pardubický kraj. Řešený úsek Úlibice – Plotičtět (Hradec Králové) je významnou částí celého silničního tahu D35.

Z celé D35 je již v provozu několik vzájemně nepropojených částí. Konkrétně se jedná o úseky Liberec–Turnov, Sedlice–Opatovice – Časy – Ostrov, Mohelnice–Olomouc, obchvat Olomouce a Olomouc – Lipník.

## UMÍSTĚNÍ A POPIS STAVBY

Začátek stavby navazuje na stavbu obchvatu obce Úlibice před křížením se stávající silnicí I/35 a končí v prostoru Libonic, kde navazuje na další stavbu D35 v úseku Hořice–Sadová, která je od 11/2023 v realizaci.

Hlavním stavebním objektem celé stavby je trasa dálnice D35 v délce 16 346 metrů. Navržena je v kategorii D 26,0/130 (dle nové ČSN). Dálnice nahradí stávající silnici I/35, která zůstane zachována jako doprovodná komunikace II. třídy.

Od Úlibic je trasa vedena v souběhu se silnicí I/35 k obci Konecchlumí, kterou obchází po jejím západním okraji. Dále pokračuje mezi obcemi Konecchlumí a Kovač, východně míjí obec Třtěnice, prochází mezi obcemi Chomutice a Sobčice do prostoru jižně od Ostroměře. Dále je trasa vedena severně od Nových Smrkovic, Domoslaviv, obec Bílsko míjí po jejím jižním okraji. Město Hořice obchází po jeho jihozápadním okraji a na jižní straně se přibližuje ke stávající silnici I/35.

Celá trasa dálnice D35 je navržena mimo zastavěná území, převážně se jedná o zemědělsky obhospodařované pozemky, které jsou z velké části meliorovány, na některých je umístěno zavlažovací zařízení. V několika místech dochází ke křížení s vodotečemi, z nichž nejvýznamnějšími jsou Lužanka, Kamenický potok, Bukovka, Javorka, Bašnický potok, Chlumský potok a Libonický potok. Tyto vodoteče jsou ve správě Povodí Labe.

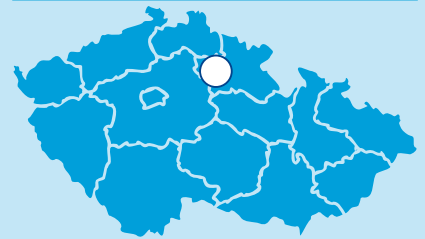
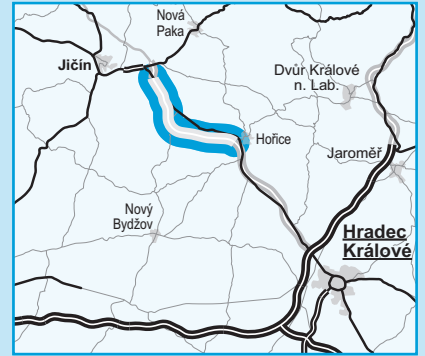
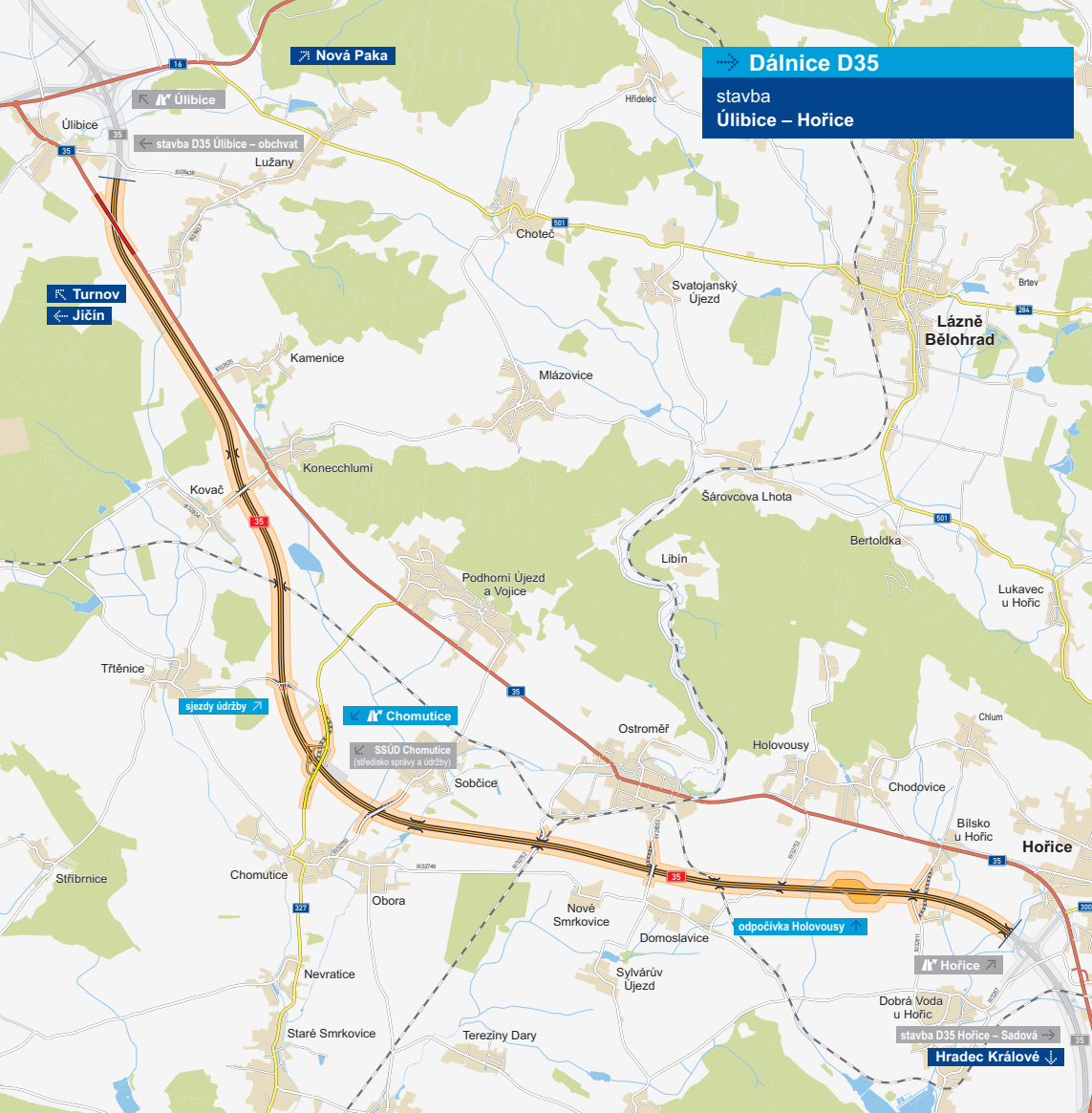
Trasa dálnice D35 kříží ve dvou místech železniční trať Turnov–Jičín–Ostoměř–Hradec Králové a v jednom místě železniční trať Trutnov–Ostoměř–Chlumec nad Cidlinou.

Mezi Ostroměří a Dobrou Vodou zasahuje trasa D35 do ochranného pásma veřejného letiště Hořice, podmínky situování staveb v tomto ochranném pásmu jsou dodrženy. Stavba zasahuje na začátku u Úlibic a v prostoru MÚK Chomutice do ploch, využívaných jako polní zemědělská letiště. Tato letiště bude nutné přemístit.

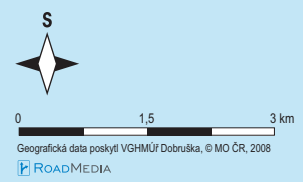
V rámci výstavby D35 bude vybudována mimoúrovňová křižovatka (MÚK) Chomutice typu delta, která řeší napojení silnice II/327 na dálnici D35. Součástí stavby jsou přeložky křižujících silnic III. třídy a polních cest.

Cca v km 13,900 – 14,600 je navrženo umístění oboustranné odpočívky Holouvousy, která je součástí stavby. Výstavba čerpací stanice a restaurace je samostatnou investiční akcí budoucích nájemců, kteří budou vybráni veřejnou soutěží.

Výstavba se předpokládá vcelku bez etapového uvádění dílčích částí do provozu. Samostatně budou zprovozněny přeložky jednotlivých komunikací, vodotečí a přeložky inženýrských sítí.



- řešená stavba
- jiné stavby



## STAV PŘÍPRAVY / REALIZACE

V 06/2014 byla podána žádost o vydání ÚR a 16. 1. 2017 bylo ÚR vydáno (pravomocné od 18. 2. 2017). Zezáváznění stanoviska EIA bylo vydáno v 10/2015. V rámci přípravy stavby byl zpracován Záměr projektu na SSÚD Chomutice, který byl schválen Centrální komisí MD v roce 2018.

Probíhá monitoring hladiny podzemních vod. V 02/2019 byly zahájeny práce na změně DÚR. Tato změna spočívá hlavně v doplnění protihlukového opatření. V 04/2019 byly zahájeny práce na PD pro doplnění přístupových komunikací. V 12/2019 byly odevzdány čístopisy obou dokumentací. Následně proběhla IČ pro změnu ÚR, přístupových komunikací a v 06/2020 byla podána žádost o změnu ÚR v části věci. V 12/2020 byl vydán čístopis aktualizace DSP. Dne 10. 3. 2021 bylo zahájeno územní řízení (změna ÚR). V 05/2021 byla vydána nepravomocná změna ÚR. V 06/2021 proběhlo odvolání do rozhodnutí o změně ÚR a Krajský úřad KHK předal spis MD. Rozhodnutí MD z 18. 10. 2021 o potvrzení platnosti změny ÚR nabylo právní moci 2. 11. 2021. Dne 1. 2. 2023 zahájilo MD stavební řízení na 76 hlavních stavebních objektů a 20. 4. 2023 SP vydalo, a to nabylo právní moc 23. 5. 2023. V 04/2023 byly zahájeny práce na VD-ZDS. Koncept byl odevzdán v 12/2023. V 07/2023 byla uzavřena smlouva na realizaci přeložek vysokého a velmi vysokého napětí. Na začátku 10/2024 byl zahájen tendr na provedení zemních prací pro ZAV (smlouva uzavřena v 01/2025) a začátkem 11/2024 i tendr na samotný ZAV. Zhotovitel zemních prací pro ZAV zahájil práce na kácení dřevin. K 02/2025 bylo vypořádáno všech 788 LV. Dne 19. 12. 2024 bylo zahájeno výběrové řízení na zhotovitele stavby. Jako základní termín pro podání nabídek bylo stanoveno datum 24. 2. 2025. Kvůli dodatečným dotazům uchazečů byl ale termín prodloužen a cca koncem 03/2025 platilo nové datum 30. 5. 2025. Dne 6. 3. 2025 vydal KÚ KHK územní rozhodnutí na stavbu související stavby SSÚD Chomutice.

EIA	ZP	UR	SP	VŘ	ZS	UP
07/2008	01/2015	01/2017	04/2023	12/2024	2025	2028

**Význam zkratk:**EIA: Stanovisko EIA • ZP: Schválení záměru projektu • UR: Vydání územního rozhodnutí • SP: Vydání stavebního povolení • VŘ: Vyhlášení výběrového řízení • ZS: Zahájení výstavby • UP: Uvedení do provozu

## DATA O STAVBĚ

### Hlavní trasa:

délka: 16 346 m

kategorie: D 26,0/130

počet všech stavebních objektů: 156

### Mostní objekty:

na dálnici: 12, nadjezdy: 6

na ostatních komunikacích: 1

celková délka mostů: 914 m

### Mimoúrovňové křižovatky:

MÚK Chomutice (délka větví: 1209 m)

### Protihlukové stěny:

počet: 9 (celková délka: 2782 m)

### Zábrany proti ptactvu:

počet: 1 (délka: 576 m)

### Úpravy ostatních komunikací:

silnice I/35: 1 (délka: 840 m)

silnice II/327: 1 (délka: 1316 m)

silnice III. třídy: 5 (délka: 2894 m)

provizorní komun.: 2 (délka: 1708 m)

polní cesty: 6 (délka: 5642 m)

přijezdy k sed. nádrži: 9 (délka: 2045 m)

### Přeložky a úpravy inž. sítí:

vodohospodářské objekty: 69

objekty elektro: 10

### Název stavby:

D35 Úlibice–Hořice

### Místo stavby:

Královéhradecký kraj

### Katastrální území:

Úlibice, Lužany u Jičina, Kovač, Kamenice u Konecchlumí, Konecchlumí, Vojice,

Třtěnice, Nové Smrkovice, Chomutičky,

Chomutice, Obora u Chomutic, Sobčice,

Ostroměř, Domoslavice, Holovousy

v Podkrkonoší, Bilsko u Hořic, Libonice

### Druh stavby:

novostavba

### Objednatel:

Ředitelství silnic a dálnic s. p.

### Zpracovatel DSP:

Pragoprojekt/Viapont/Alfa 04

### Předpokládaná cena stavby:

5 911 000 000 Kč (bez DPH)

**Pozn.:** Tento leták byl aktualizován v březnu 2025. Jelikož výstavbu významných dopravních komunikací ovlivňuje velké množství faktorů, které se nedají předem předvídat, jsou uvedená data pouze orientační.