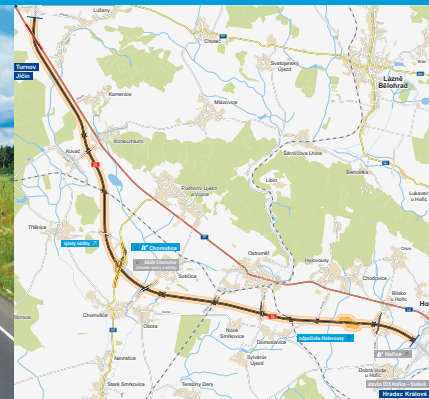
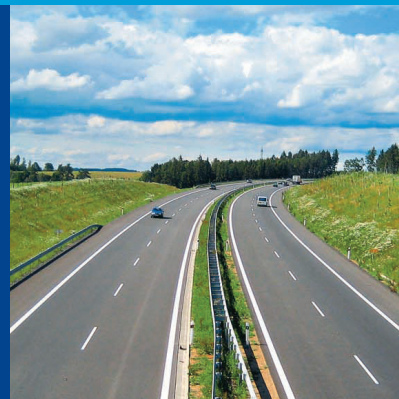
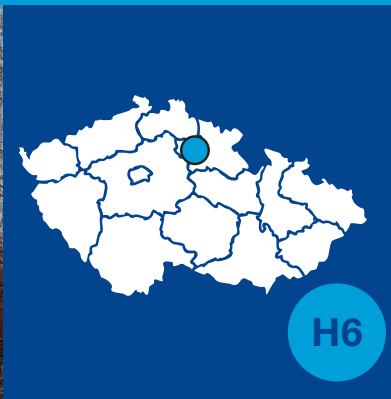


# Dálnice **D35**

## Úlibice–Hořice

INFORMAČNÍ LETÁK, stav k **04/2024**



## DOPRAVNÍ VÝZNAM STAVBY

**Předmětem stavby je nahrazení stávající, v současné době již kapacitně nevyhovující dvoupruhové silnice I/35 čtyřpruhovou komunikací. Ta umožní převedení dopravy mezi Úlibicemi a městem Hořice.**

Silnice I/35 je silnicí s mezinárodním významem a s vysokým podílem nákladní dopravy, která v současné době prochází intravilánem řady obcí. Potřebnost a naléhavost stavby dálnice D35 vyplývá z dopravní funkce a dopravního zatížení stávající silnice I/35 v úseku Úlibice–Hradec Králové, která je v současné době již na hranici únosnosti, resp. za hranicemi kapacity, dále z bezpečnosti silničního provozu a vlivů provozu na obyvatelstvo a životní prostředí.

Stávající silnice I/35 je součástí mezinárodní silnice E442 a zároveň tvoří spojnicí mezi Libereckým, Královéhradeckým, Pardubickým a Olomouckým krajem. Po dokončení výstavby se dálnice D35 stane součástí sítě dálnic, která je vymezena v „Návrhu rozvoje dopravních sítí v České republice“. Dálnice D35 bude nejdůležitější pozemní komunikací NUTS 2 Severovýchod, který sdružuje Liberecký, Královéhradecký a Pardubický kraj. Řešený úsek Úlibice – Plotičtět (Hradec Králové) je významnou částí celého silničního tahu D35.

Z celé D35 je již v provozu několik vzájemně nepropojených částí. Konkrétně se jedná o úseky Liberec–Turnov, Sedlice–Opatovice – Časy – Ostrov, Mohelnice–Olomouc, obchvat Olomouce a Olomouc – Lipník.

## UMÍSTĚNÍ A POPIS STAVBY

Začátek stavby navazuje na stavbu obchvatu obce Úlibice před křížením se stávající silnicí I/35 a končí v prostoru Libonic, kde navazuje na další stavbu D35 v úseku Hořice–Sadová, která je od 11/2023 v realizaci.

Hlavním stavebním objektem celé stavby je trasa dálnice D35 v délce 16 346 metrů. Navržena je v kategorii D 26,0/130 (dle nové ČSN). Dálnice nahradí stávající silnici I/35, která zůstane zachována jako doprovodná komunikace II. třídy.

Od Úlibic je trasa vedena v souběhu se silnicí I/35 k obci Konecchlumí, kterou obchází po jejím západním okraji. Dále pokračuje mezi obcemi Konecchlumí a Kovač, východně míjí obec Třtěnice, prochází mezi obcemi Chomutice a Sobčice do prostoru jižně od Ostroměře. Dále je trasa vedena severně od Nových Smrkovic, Domoslavic, obec Bílsko míjí po jejím jižním okraji. Město Hořice obchází po jeho jihozápadním okraji a na jižní straně se přibližuje ke stávající silnici I/35.

Celá trasa dálnice D35 je navržena mimo zastavěná území, převážně se jedná o zemědělsky obhospodařované pozemky, které jsou z velké části meliorovány, na některých je umístěno zavlažovací zařízení. V několika místech dochází ke křížení s vodotečemi, z nichž nejvýznamnějšími jsou Lužanka, Kamenický potok, Bukovka, Javorka, Bašnický potok, Chlumský potok a Libonický potok. Tyto vodoteče jsou ve správě Povodí Labe.

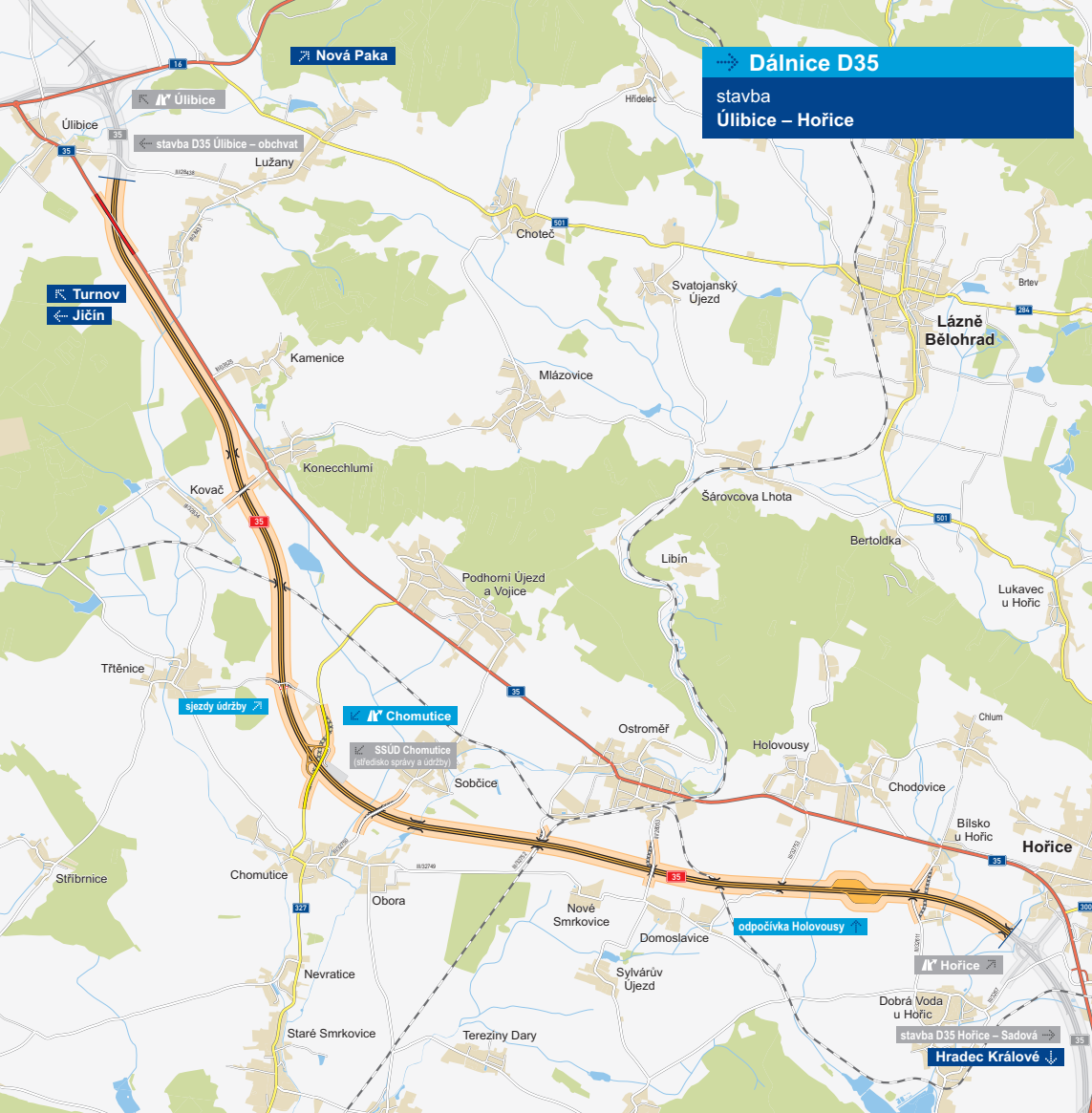
Trasa dálnice D35 kříží ve dvou místech železniční trať Turnov–Jičín–Ostoměř–Hradec Králové a v jednom místě železniční trať Trutnov–Ostoměř–Chlumec nad Cidlinou.

Mezi Ostroměří a Dobrou Vodou zasahuje trasa D35 do ochranného pásma veřejného letiště Hořice, podmínky situování staveb v tomto ochranném pásmu jsou dodrženy. Stavba zasahuje na začátku u Úlibic a v prostoru MÚK Chomutice do ploch, využívaných jako polní zemědělská letiště. Tato letiště bude nutné přemístit.

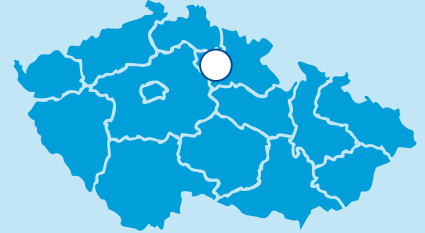
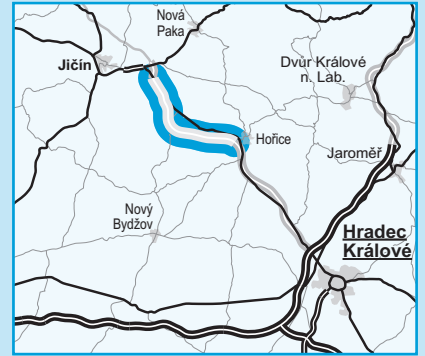
V rámci výstavby D35 bude vybudována mimoúrovňová křižovatka (MÚK) Chomutice typu delta, která řeší napojení silnice II/327 na dálnici D35. Součástí stavby jsou přeložky křižujících silnic III. třídy a polních cest.


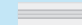
Cca v km 13,900 – 14,600 je navrženo umístění oboustranné odpočívky Holovousy. V rámci této stavby bude provedeno pouze vymezení plochy pro zřízení odpočívky a zřízení odbočovacích a připojovacích pruhů na D35. Realizace jednotlivých objektů a provozních ploch bude řešena jako samostatná stavba.

Výstavba se předpokládá vcelku bez etapového uvádění dílčích částí do provozu. Samostatně budou zprovozněny přeložky jednotlivých komunikací, vodotečí a přeložky inženýrských sítí.



**Dálnice D35**  
stavba  
**Úlibice – Hořice**



-  řešená stavba
-  jiné stavby



Geografická data poskytl VGHMÚF Dobruška, © MO ČR, 2008

 ROADMEDIA



**ŘEDITELSTVÍ  
SILNIC  
A DÁLNIC**

## STAV PŘÍPRAVY / REALIZACE

V 06/2014 byla podána žádost o vydání ÚR a 16. 1. 2017 bylo ÚR vydáno (pravomocné od 18. 2. 2017). Zezávázňení stanoviska EIA bylo vydáno v 10/2015. V rámci přípravy stavby byl zpracován Záměr projektu na SSÚD Chomutice, který byl schválen Centrální komisí MD v roce 2018.

Probíhá monitoring hladiny podzemních vod. V 02/2019 byly zahájeny práce na změně DÚR. Tato změna spočívá hlavně v doplnění protihlukového opatření. V 04/2019 byly zahájeny práce na PD pro doplnění přístupových komunikací. V 12/2019 byly odevzdány čístopisy obou dokumentací. Následně proběhla IČ pro změnu ÚR, přístupových komunikací a v 06/2020 byla podána žádost o změnu ÚR v části věci. V 12/2020 byl vydán čístopis aktualizace DSP. Dne 10. 3. 2021 bylo zahájeno územní řízení (změna ÚR). V 05/2021 byla vydána nepravomocná změna ÚR. V 06/2021 proběhlo odvolání do rozhodnutí o změně ÚR a Krajský úřad KHK předal spis MD. Rozhodnutí MD z 18. 10. 2021 o potvrzení platnosti změny ÚR nabylo právní moci 2. 11. 2021. Běží majetkoprávní příprava stavby dle změny ÚR. Na katastr byly vloženy geometrické plány dle změny ÚR. K 04/2024 bylo na celé trase vypořádáno 765 LV z 788 LV (98% dle změny ÚR). Probíhají práce na realizaci doplňkového GTP vč. dohledu. Dne 1. 2. 2023 zahájilo MD stavební řízení na 76 hlavních stavebních objektů a 20. 4. 2023 SP vydalo, a to nabylo právní moc 23. 5. 2023. V 04/2023 byly zahájeny práce na VD-ZDS. Koncept byl odevzdán v 12/2023. V 07/2023 byla uzavřena smlouva na realizaci přeložek vysokého a velmi vysokého napětí.

EIA	ZP	UR	SP	VŘ	ZS	UP
07/2008	01/2015	01/2017	04/2023	2024	2025	2028

**Význam zkratk:**EIA: Stanovisko EIA • ZP: Schválení záměru projektu • UR: Vydání územního rozhodnutí • SP: Vydání stavebního povolení • VŘ: Vyhlášení výběrového řízení • ZS: Zahájení výstavby • UP: Uvedení do provozu

## DATA O STAVBĚ

### Hlavní trasa:

délka: 16 346 m

kategorie: D 26,0/130

počet všech stavebních objektů: 156

### Mostní objekty:

na dálnici: 12, nadjezdy: 6

na ostatních komunikacích: 1

celková délka mostů: 914 m

### Mimoúrovňové křižovatky:

MÚK Chomutice (délka větví: 1209 m)

### Protihlukové stěny:

počet: 9 (celková délka: 2782 m)

### Zábrany proti ptáctvu:

počet: 1 (délka: 576 m)

### Úpravy ostatních komunikací:

silnice I/35: 1 (délka: 840 m)

silnice II/327: 1 (délka: 1316 m)

silnice III. třídy: 5 (délka: 2894 m)

provizorní komun.: 2 (délka: 1708 m)

polní cesty: 6 (délka: 5642 m)

přijezdy k sed. nádrži: 9 (délka: 2045 m)

### Přeložky a úpravy inž. sítí:

vodohospodářské objekty: 69

objekty elektro: 10

### Název stavby:

D35 Úlibice–Hořice

### Místo stavby:

Královéhradecký kraj

### Katastrální území:

Úlibice, Lužany u Jičína, Kovač, Kamenice u Konecchlumí, Konecchlumí, Vojice, Třtěnice, Nové Smrkovice, Chomutičky, Chomutice, Obora u Chomutic, Sobčice, Ostroměř, Domoslavice, Holovousy

v Podkrkonoší, Bilsko u Hořic, Libonice

### Druh stavby:

novostavba

### Objednatel:

Ředitelství silnic a dálnic s. p.

### Zpracovatel DSP:

Pragoprojekt/Viapont/Alfa 04

### Předpokládaná cena stavby:

4 179 996 026 Kč (bez DPH)