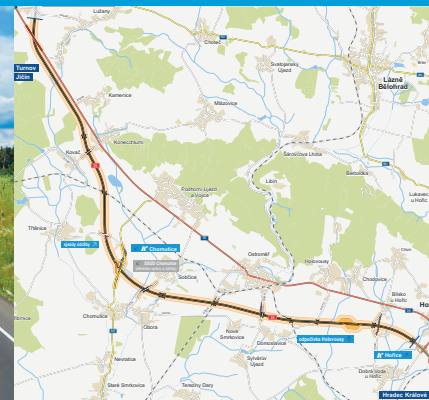


Dálnice D35

Úlibice – Hořice

INFORMAČNÍ LETÁK, stav k 04/2026



Ministerstvo
dopravy



sfdi

STÁTNI FOND DOPRAVNÍ
INFRASTRUKTURY



**ŘEDITELSTVÍ
SILNIC
A DÁLNIC**

DOPRAVNÍ VÝZNAM STAVBY

Předmětem stavby je nahrazení stávající, v současné době již kapacitně nevyhovující dvoupruhové silnice I/35 čtyřpruhovou komunikací. Ta umožní převedení dopravy mezi Úlibicemi a městem Hořice.

Silnice I/35 je silnicí s mezinárodním významem a s vysokým podílem nákladní dopravy, která v současné době prochází intravilánem řady obcí. Potřebnost a naléhavost stavby dálnice D35 vyplývá z dopravní funkce a dopravního zatížení stávající silnice I/35 v úseku Úlibice–Hradec Králové, která je v současné době již na hranici únosnosti, resp. za hranicemi kapacity, dále z bezpečnosti silničního provozu a vlivů provozu na obyvatelstvo a životní prostředí.

Stávající silnice I/35 je součástí mezinárodní silnice E442 a zároveň tvoří spojnicí mezi Libereckým, Královéhradeckým, Pardubickým a Olomouckým krajem. Po dokončení výstavby se dálnice D35 stane součástí sítě dálnic, která je vymezena v „Návrhu rozvoje dopravních sítí v České republice“. Dálnice D35 bude nejdůležitější pozemní komunikací NUTS 2 Severovýchod, který sdružuje Liberecký, Královéhradecký a Pardubický kraj. Řešený úsek Úlibice – Plotičtětě (Hradec Králové) je významnou částí celého silničního tahu D35.

Z celé dálnice D35 je již v provozu několik vzájemně nepropojených částí. Konkrétně se jedná o úseky Liberec–Turnov, Hořice–Sadová, Sedlice–Ostrov, Vysoké Mýto–Džbánov, Janov–Opatovec, Mohelnice–Lipník nad Bečvou.

UMÍSTĚNÍ A POPIS STAVBY

Začátek stavby navazuje na stavbu obchvatu obce Úlibice před křížením se stávající silnicí I/35 a končí v prostoru Libonic, kde navazuje na další a již zprovozněnou stavbu D35 v úseku Hořice–Sadová, která byla v realizaci od 11/2023 do 12/2025.

Hlavním stavebním objektem celé stavby je trasa dálnice D35 v délce 16 346 metrů. Navržena je v kategorii D 26,0/130 (dle nové ČSN). Dálnice nahradí stávající silnici I/35, která zůstane zachována jako doprovodná komunikace II. třídy.

Od Úlibic je trasa vedena v souběhu se silnicí I/35 k obci Konecchlumí, kterou obchází po jejím západním okraji. Dále pokračuje mezi obcemi Konecchlumí a Kovač, východně míjí obec Třtěníce, prochází mezi obcemi Chomutice a Sobčice do prostoru jižně od Ostroměře. Dále je trasa vedena severně od Nových Smrkovic, Domoslav, obec Bílsko míjí po jejím jižním okraji. Město Hořice obchází po jeho jihozápadním okraji a na jižní straně se přibližuje ke stávající silnici I/35.

Celá trasa dálnice D35 je navržena mimo zastavěná území, převážně se jedná o zemědělsky obhospodařované pozemky, které jsou z velké části meliorovány, na některých je umístěno zavlažovací zařízení. V několika místech dochází ke křížení s vodotečemi, z nichž nejvýznamnějšími jsou Lužanka, Kamenický potok, Bukovka, Javorka, Bašnický potok, Chlumský potok a Libonický potok. Tyto vodoteče jsou ve správě Povodí Labe.

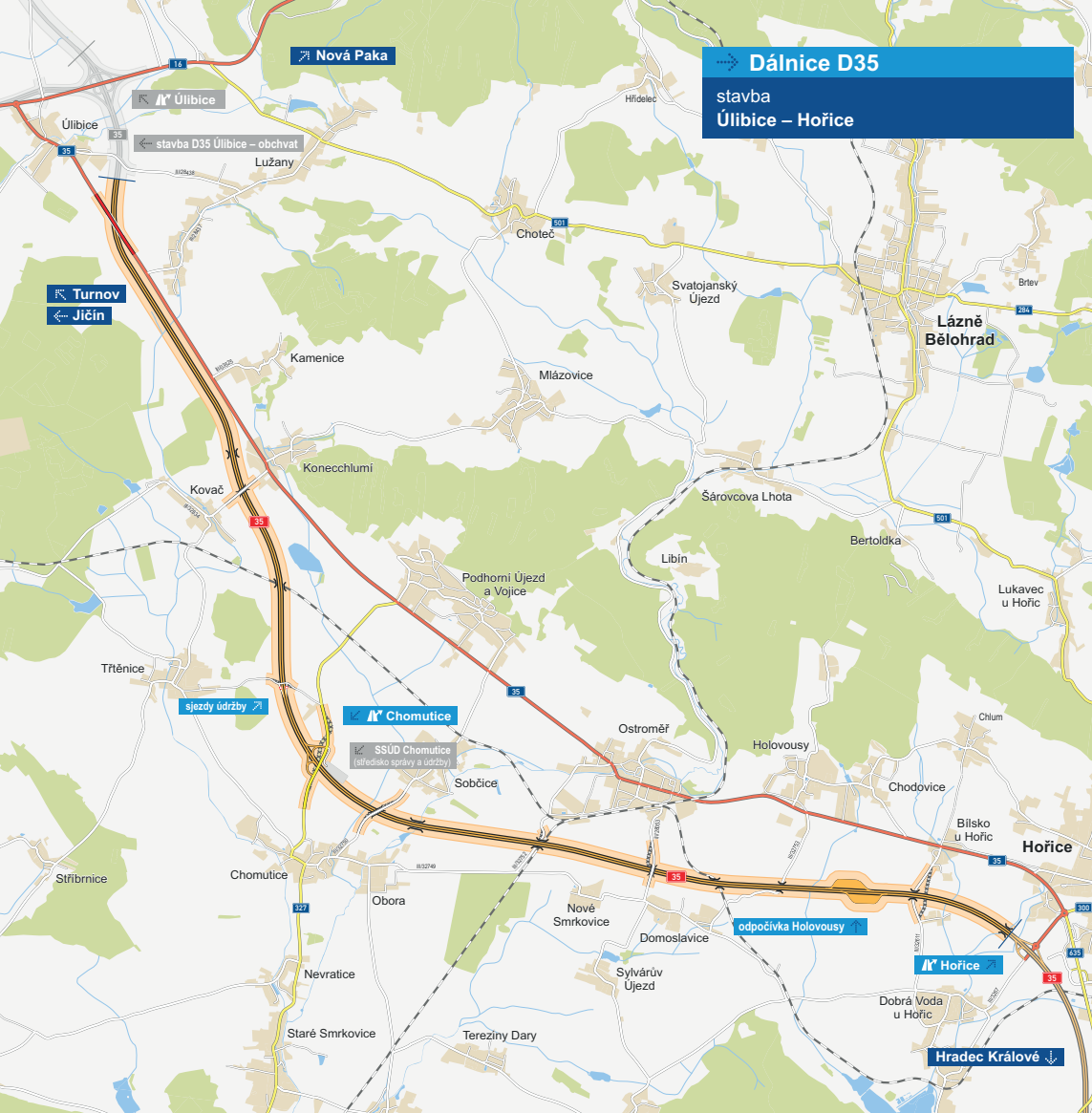
Trasa dálnice D35 kříží ve dvou místech železniční trať Turnov–Jičín–Ostroměř–Hradec Králové a v jednom místě železniční trať Trutnov–Ostroměř–Chlumec nad Cidlinou.

Mezi Ostroměří a Dobrou Vodou zasahuje trasa D35 do ochranného pásma veřejného letiště Hořice, podmínky situování staveb v tomto ochranném pásmu jsou dodrženy. Stavba zasahuje na začátku u Úlibic a v prostoru MÚK Chomutice do ploch, využívaných jako polní zemědělská letiště. Tato letiště bude nutné přemístit.

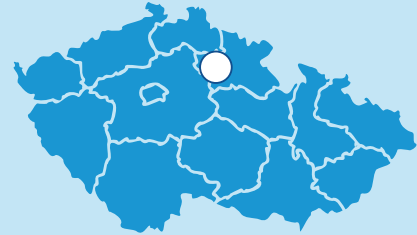
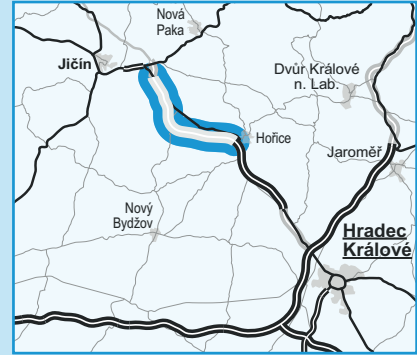
V rámci výstavby D35 bude vybudována mimoúrovňová křižovatka (MÚK) Chomutice typu delta, která řeší napojení silnice II/327 na dálnici D35. Součástí stavby jsou přeložky křižujících silnic III. třídy a polních cest.


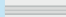
Cca v km 13,900–14,600 je navrženo umístění oboustranné odpočívky Holouvousy, která je součástí stavby. Výstavba čerpací stanice a restaurace je samostatnou investiční akcí budoucích nájemců, kteří budou vybráni veřejnou soutěží.

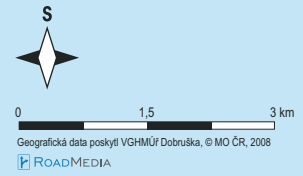
Výstavba se předpokládá vcelku bez etapového uvádění dílčích částí do provozu. Samostatně budou zprovozněny přeložky jednotlivých komunikací, vodotečí a přeložky inženýrských sítí.



Dálnice D35
stavba
Úlibice – Hořice



-  řešená stavba
-  jiné stavby



**ŘEDITELSTVÍ
SILNIC
A DÁLNIC**

STAV PŘÍPRAVY / REALIZACE

Územní rozhodnutí: V 06/2014 byla podána žádost o vydání ÚR a v 01/2017 bylo ÚR vydáno (pravomocné od 18. 2. 2017).

- Dne 10. 3. 2021 bylo zahájeno územní řízení (změna ÚR). V 05/2021 byla vydána nepravomocná změna ÚR. V 06/2021 proběhlo odvolání do rozhodnutí o změně ÚR a Krajský úřad KHK předal spis MD. Rozhodnutí MD o potvrzení platnosti změny ÚR nabylo právní moci 2. 11. 2021.

Stavební povolení: Dne 1. 2. 2023 zahájilo MD stavební řízení na 76 hlavních stavebních objektů a 20. 4. 2023 SP vydalo, a to nabylo právní moc 23. 5. 2023.

Archeologický výzkum: V 10/2024 byl zahájen tendr na provedení zemních prací pro ZAV (smlouva uzavřena v 01/2025) a začátkem 11/2024 i tendr na samotný ZAV. Zhotovitel zemních prací pro ZAV zahájil práce na kácení dřevin. V 08/2025 byla uzavřena smlouva na zpracování ZAV. Doba realizace ZAV je stanovena na 4 měsíce od zahájení, které se uskutečnilo ve 3. čtvrtletí 2025. ZAV byl dokončen dle smlouvy 19. 12. 2025.

Výkupy pozemků: K 02/2025 bylo vypořádáno všech 788 LV.

Výběrové řízení: VŘ bylo zahájeno 19. 12. 2024. Jako základní termín pro podání nabídek bylo stanoveno datum 24. 2. 2025. Kvůli dodatečným dotazům uchazečů byl ale termín prodloužen a nakonec vypršel 10. 7. 2025. Podány byly 3 nabídky. V 10/2025 vybralo ŘSD nejvýhodnější nabídku a 23. 3. 2026 (po schválení rozpočtu SFDI) byla podepsána smlouva.

Realizace: Realizace stavby byla slavnostně zahájena 29. 4. 2026.

EIA	ZP	UR	SP	VŘ	ZS	UP
07/2008	01/2015	01/2017	04/2023	12/2024	04/2026	2029

Význam zkratk:EIA: Stanovisko EIA • ZP: Schválení záměru projektu • UR: Vydání územního rozhodnutí • SP: Vydání stavebního povolení • VŘ: Vyhlášení výběrového řízení • ZS: Zahájení výstavby • UP: Uvedení do provozu

DATA O STAVBĚ

Hlavní trasa:

délka: 16 346 m

kategorie: D 26,0/130

počet všech stavebních objektů: 156

Mostní objekty:

na dálnici: 12

nadjezdy: 6

na ostatních komunikacích: 1

celková délka mostů: 914 m

Mimoúrovňové křižovatky:

MÚK Chomutice (délka větví: 1209 m)

Protihlukové stěny:

počet: 9 (celková délka: 2782 m)

Zábrany proti ptactvu:

počet: 1 (délka: 576 m)

Úpravy ostatních komunikací:

silnice I/35: 1 (délka: 840 m)

silnice II/327: 1 (délka: 1316 m)

silnice III. třídy: 5 (délka: 2894 m)

provizorní komun.: 2 (délka: 1708 m)

polní cesty: 6 (délka: 5642 m)

přijezy k sed. nádrži: 9 (délka: 2045 m)

Název stavby:

D35 Úlibice–Hořice

Katastrální území:

Úlibice, Lužany u Jičina, Kovač, Kamenice u Konecchlumí, Konecchlumí, Vojice, Třtěníce, Nové Smrkovice, Chomutičky, Chomutice, Obora u Chomutic, Sobčice, Ostroměř, Domoslavice, Holovousy v Podkrkonoší, Blsko u Hořic, Libonice

Objednatel:

Ředitelství silnic a dálnic s. p.

Zpracovatel DSP:

Pragoprojekt/Viapont/Alfa 04

Zhotovitel:

STRABAG SIS a.s., FIRESTA-Fišer, rekonstrukce, stavby a.s

Předpokládaná cena stavby:

5 911 000 000 Kč (bez DPH)

Cena stavby dle smlouvy:

4 333 998 804 Kč (bez DPH)

Pozn.: Tento leták byl aktualizován v dubnu 2026. Jelikož výstavbu významných dopravních komunikací ovlivňuje velké množství faktorů, které se nedají předem předvídat, jsou uvedena data pouze orientační.