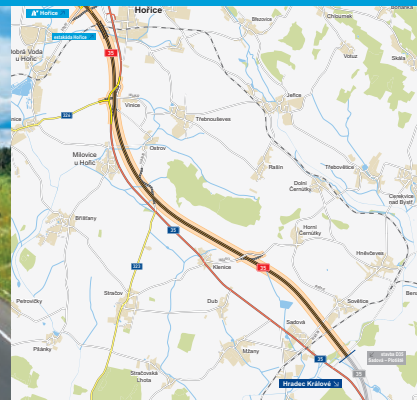


Dálnice D35

Hořice – Sadová

INFORMAČNÍ LETÁK, stav k 08/2023



ŘEDITELSTVÍ SILNIC A DÁLNIC ČR

DOPRAVNÍ VÝZNAM STAVBY

Předmětem stavby je nahrazení stávající, v současné době již kapacitně nevyhovující dvoupruhové silnice I/35 mezi městem Hořice a obcí Sadová čtyřpruhovou dálnicí. V celém rozsahu stavby je vedena v nové trase a stávající silnice poté přejde do sítě silnic II. třídy jako doprovodná silnice II/635.

Dálnice D35 představuje v současných plánech české dálniční sítě tzv. severní páteřní trasu spojující Čechy a Moravu. Poprvé se tento tah objevil v plánech dálniční sítě již v roce 1963, a to jako dálnice D35, vedoucí z Hradce Králové přes Olomouc k Lipníku nad Bečvou, kde se měla napojovat na dálnici D47 (dnes D1).

V současnosti je D35 plánována v trase Liberec – Jičín – Hradec Králové – Olomouc – Lipník nad Bečvou. Tato trasa propojuje tři krajská města a kříží dalších pět tahů dálniční sítě, konkrétně D10, D11, D46, D55, D1 a kapacitní komunikaci I/73. S celkovou délkou přes 260 km půjde o jednu z nejdelších českých dálnic. D35 je v celé svojí délce součástí doplnkového tahu E442 evropské sítě E-silnic a dle revize sítě TEN-T v roce 2011 byla D35 zařazena do sítě „Comprehensive network“ (globální síť) TEN-T.

Z celé D35 je již v provozu několik vzájemně nepropojených částí. Konkrétně se jedná o úseky Liberec – Turnov, Sedlice – Opatovice – Časy – Ostrov, Mohelnice – Olomouc, obchvat Olomouce a Olomouc – Lipník.

UMÍSTĚNÍ A POPIS STAVBY

Začátek řešeného úseku, km 0,0 je v prostoru mezi obcemi Libonice a Dobrá Voda u Hořic. Zde stavba navazuje na v souběhu projektovaný úsek stavby D35 Úlibice – Hořice. Konec úseku, km 10,450 se nachází za křížením s vodním tokem Bystřice, přibližně mezi obcemi Sadová a Sovětice, kde navazuje na stavbu D35 Sadová – Plotiště. Trasa je navržena na návrhovou rychlost 120 km/h a odpovídá směrodatné rychlosti 130 km/h. Projektové stanoviště dálnice D35 je orientováno ve směru od Jičína na Hradec Králové.

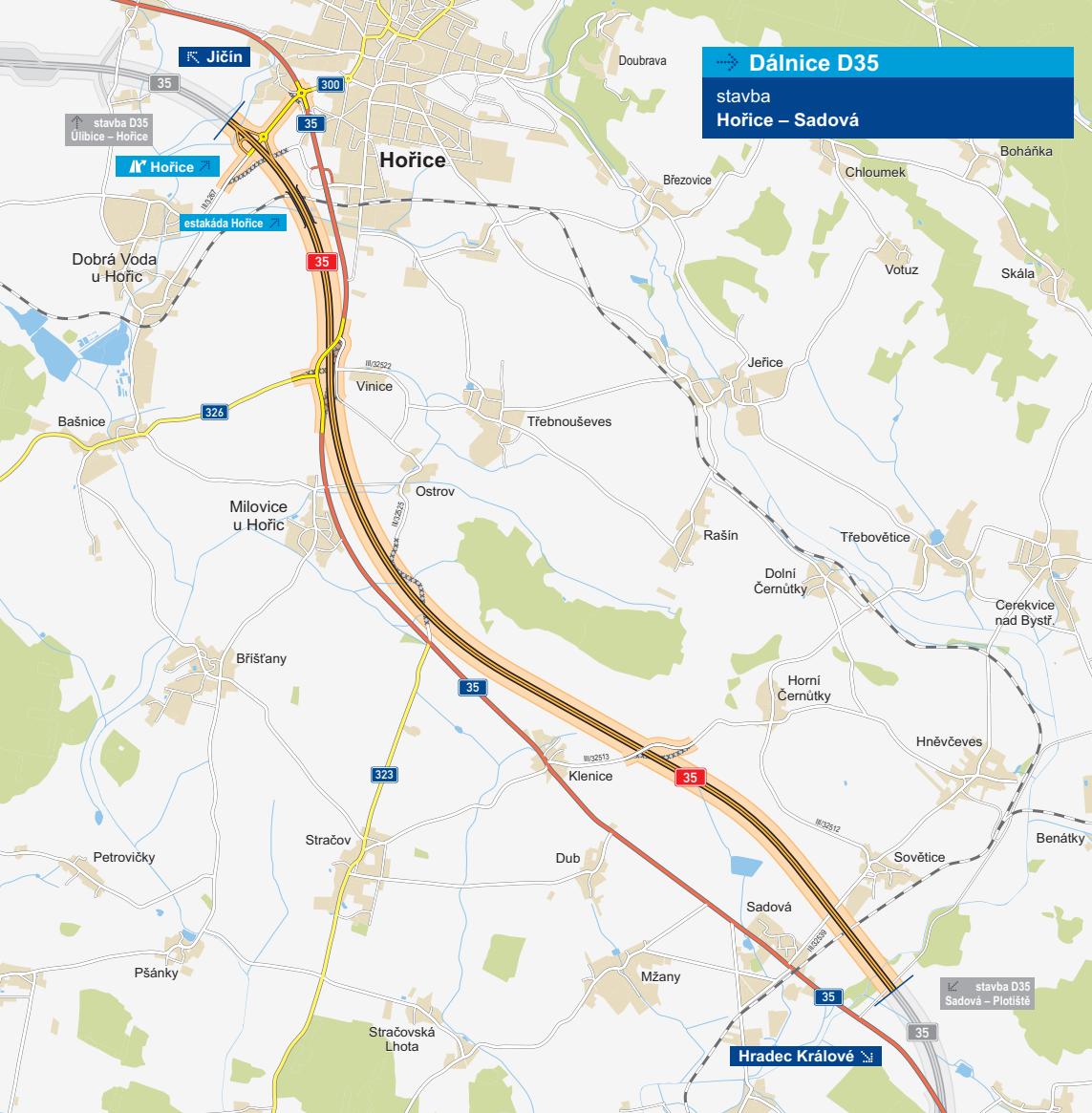
Stavba zahrnuje 10 450 metrů dlouhý úsek dálnice v kategorii D 25,5/120 (čtyřpruhová směrově rozdělená středním dělicím pásem šířky tři metry) procházející v blízkosti města Hořice a obcí Dobrá Voda u Hořic, Vinice, Ostrov, Milovice, Stračov, Klenice, Horní Černůtky, Sovětice a Sadová. Na obou koncích stavba navazuje na úseky souběžně připravované.

Součástí stavby je rovněž jedna nově navržená mimoúrovňová křižovatka u města Hořice a několik přeložek křižujících silnic II. a III. třídy a místních komunikací. Účelem mimoúrovňové křižovatky je zejména napojení města Hořice na novou dálnici a zároveň napojení silnice III/3267 vedoucí od obce Dobrá Voda u Hořic na silnici III/635. Křižovatka je řešena částečně jako kosodélná a částečně jako deltovitá. Napojení křižovatkových větví na silnici II/300 je řešeno jednou okružní a jednou stykovou křižovatkou.

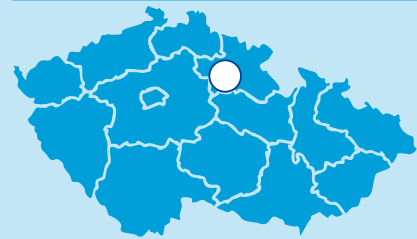
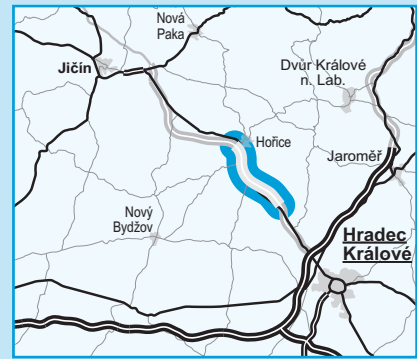
Silnice III/32525 (do obce Ostrov) bude vzhledem k malému dopravnímu významu navrženou dálnicí D35 přerušena bez náhrady přeložkou. Zaslepené úseky budou ponechány pro příjezd na okolní pozemky a převedeny do sítě místních komunikací. Stavba je navržena tak, aby mohla být zprovozněna samostatně bez ohledu na realizaci navazujících úseku dálnice D35. V začátku stavby u Hořic je pro případné dočasné svedení provozu k dispozici přeložka silnice II/300 a v konci Sadové je možno prodloužit stavbu do úseku Sadová – Plotiště ke stávající silnici I/35.


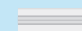
Z důvodu kolize navrženého řešení se stávajícími inženýrskými sítěmi budou navrženy jejich přeložky. Jedná se o vodovody, elektrická vedení VVN a VN, sdělovací kabely a VTL a STL plynovody. Protože je stavba situována výhradně v extravilánu, nejsou nutné žádné demolice stávajících pozemních objektů.

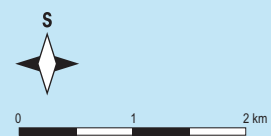
Před dokončením stavby se provedou vegetační úpravy (náhradní výsadba za kácenou mimolesní zeleň) a rekultivace všech dočasných záborů a zrušených komunikací. Výstavba bude rozdělena do celkem čtyř etap. Vedení dopravy v průběhu realizace jednotlivých etap bude zachováno po silnici I/35, nikoliv po okolních silnicích nižších tříd či místních komunikacích. Během výstavby budou vybudovány dvě provizorní objízďky na silnici I/35 (u obce Vinice) a jeden provizorní sjezd ze silnice II/300.




Dálnice D35
stavba
Hořice – Sadová



-  řešená stavba
-  jiné stavby



Geografická data poskytl VGHMÚF Dobruška, © MO ČR, 2008




ŘEDITELSTVÍ SILNIC A DÁLNIC ČR

STAV PŘÍPRAVY / REALIZACE

Dne 17. 12. 2012 bylo vydáno ÚR a následně bylo napadeno. Dne 19. 4. 2013 odvolací orgán (KÚ KHK) zamítli námítky v celém rozsahu. ÚR nabylo právní moci 4. 5. 2013.

V roce 2015 byl schválen nový záměr projektu. Poté byl zpracován čistopis podrobného GP a DSP, který byl dokončen ve 12/2016. V 02/2019 byla zpracována aktualizace DSP v rozsahu doplnění protihlukových opatření v podobě schválené v pravomocném ÚR. Proběhla IČ související s vydáním SP a též monitoring hladiny podzemní vody.

Je dokončeno majetkoprávní vypořádání. K 08/2023 bylo vypořádáno všech 191 LV trvalých záborů stavby. Probíhá uzavírání smluv na VB a nájemních smluv. Byl dokončen doplňující GTP. Dne 10. 6. 2020 byly podány žádosti o SP. V 04/2021 byla vydána dílčí SP. Dne 19. 8. 2021 zahájilo MD stavební řízení na 50 hlavních SO. Veřejné projednání se uskutečnilo 23. 9. 2021 v Hořicích. MD vydalo SP 14. 10. 2021. SP ale nemohlo nabyt právní moci, jelikož proti němu byly podány dva rozklady. Dne 3. 12. 2021 však byly rozklady vzaty zpět.

Byla podepsána smlouva na záchranný archeologický výzkum (ZAV) a smlouva na zemní práce pro ZAV, které od 09/2022 na trase probíhají. ZAV je plánovaný na 12 měsíců. Dne 23. 11. 2022 bylo zahájeno výběrové řízení na zhotovitele stavby. Jako základní termín pro podání nabídek bylo stanoveno datum 6. 2. 2023. Kvůli dodatečným dotazům uchazečů byla ale termín prodloužen a nakonec vypršel 17. 5. 2023. Podáno bylo 5 nabídek v rozmezí od 2,44 do 2,96 mld. Kč (bez DPH). Na konci 06/2023 vybralo ŘSD nejvýhodnější nabídku a v 08/2023 uzavřelo smlouvu s vítězným uchazečem. Zahájení stavby plánuje ŘSD ve 4. čtvrtletí 2023.

EIA	ZP	UR	SP	VŘ	ZS	UP
07/2008	01/2015	05/2013	10/2021	11/2022	2023	2025

Význam zkratk: EIA: Stanovisko EIA • ZP: Schválení záměru projektu • UR: Vydání územního rozhodnutí • SP: Vydání stavebního povolení • VŘ: Vyhlášení výběrového řízení • ZS: Zahájení výstavby • UP: Uvedení do provozu

DATA O STAVBĚ

Hlavní trasa:

délka: 10 450 m

kategorie: D 25,5/120

počet všech stavebních objektů: 145

Mostní objekty:

na dálnici D35: 12

nad dálnicí D35: 2

Mimoúrovňové křižovatky:

MÚK Hořice (délka větví: 1135 m)

Úrovňové křižovatky:

počet: 5 (včetně okružních)

Protihlukové stěny:

počet: 6 (celková délka: 4933 m)

Úpravy ostatních komunikací:

silnice II. třídy: 3 (délka: 2440 m)

silnice III. třídy: 3 (délka: 1375 m)

polní cesty: 4

Přeložky a úpravy inž. sítí:

vodohospodářské objekty: 39

objekty elektro: 7

sdělovací objekty: 12

přeložky plynovodu: 6

Název stavby:

D35 Hořice–Sadová

Místo stavby:

Královéhradecký kraj

Katastrální území:

Dolní Dobrá Voda, Hořice v Podkrkonoší, Horní Černůtky, Klenice, Libonice, Milovice u Hořic, Ostrov v Podkrkonoší, Vinice v Podkrkonoší, Sadová u Sovětic, Sovětica

Druh stavby:

novostavba

Objednatel:

Ředitelství silnic a dálnic ČR

Zpracovatel PDPS:

Sdružení SUDOP PRAHA / Dopravo-projekt Brno / Dopravoprojekt

Zhotovitel:

Eurovia CS, M - SILNICE

Předpokládaná cena stavby:

3 500 000 000 Kč (bez DPH)

Cena stavby dle smlouvy:

2 441 996 771 Kč (bez DPH)

Pozn.: Tento leták byl aktualizován v srpnu 2023. Jelikož výstavbu významných dopravních komunikací ovlivňuje velké množství faktorů, které se nedají předem předvídat, jsou uvedena data pouze orientační.