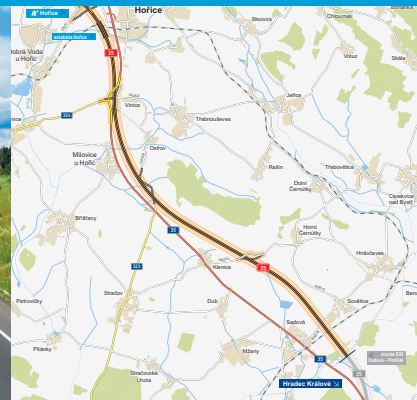


# Dálnice **D35**

## Hořice – Sadová

INFORMAČNÍ LETÁK, stav k **03/2024**



Spolufinancováno  
Evropskou unií

Ministerstvo dopravy  
Státní fond dopravní  
infrastruktury



**DOPRAVNÍ VÝZNAM STAVBY**

**Předmětem stavby je nahrazení stávající, v současné době již kapacitně nevyhovující dvoupruhové silnice I/35 mezi městem Hořice a obcí Sadová čtyřpruhovou dálnicí. V celém rozsahu stavby je vedena v nové trase a stávající silnice poté přejde do sítě silnic II. třídy jako doprovodná silnice II/635.**

Dálnice D35 představuje v současných plánech české dálniční sítě tzv. severní páteřní trasu spojující Čechy a Moravu. Poprvé se tento tah objevil v plánech dálniční sítě již v roce 1963, a to jako dálnice D35, vedoucí z Hradce Králové přes Olomouc k Lipníku nad Bečvou, kde se měla napojovat na dálnici D47 (dnes D1).

V současnosti je D35 plánována v trase Liberec–Jičín–Hradec Králové–Olomouc–Lipník nad Bečvou. Tato trasa propojuje tři krajská města a kříží dalších pět tahů dálniční sítě, konkrétně D10, D11, D46, D55, D1 a kapacitní komunikaci I/73. S celkovou délkou přes 260 km půjde o jednu z nejdelších českých dálnic. D35 je v celé svojí délce součástí doplňkového tahu E442 evropské sítě E-silnic a dle revize sítě TEN-T v roce 2011 byla D35 zařazena do sítě „Comprehensive network“ (globální síť) TEN-T.

Z celé D35 je již v provozu několik vzájemně nepropojených částí. Konkrétně se jedná o úseky Liberec–Turnov, Sedlice – Opatovice – Časy – Ostrov, Mohelnice–Olomouc, obchvat Olomouce a Olomouc – Lipník.

 **UMÍSTĚNÍ A POPIS STAVBY**

Začátek řešeného úseku, km 0,0 je v prostoru mezi obcemi Libonice a Dobrá Voda u Hořic. Zde stavba navazuje na v souběhu projektovaný úsek stavby „D35 Úlibice–Hořice“. Konec úseku, km 10,450 se nachází za křížením s vodním tokem Bystřice, přibližně mezi obcemi Sadová a Sovětica, kde navazuje na stavbu „D35 Sadová–Plotiště“. Trasa je navržena na návrhovou rychlost 120 km/h a odpovídá směrodatné rychlosti 130 km/h. Projektové stanícení dálnice D35 je orientováno ve směru od Jičína na Hradec Králové.

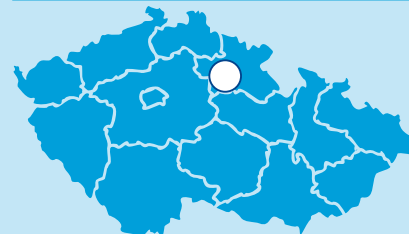
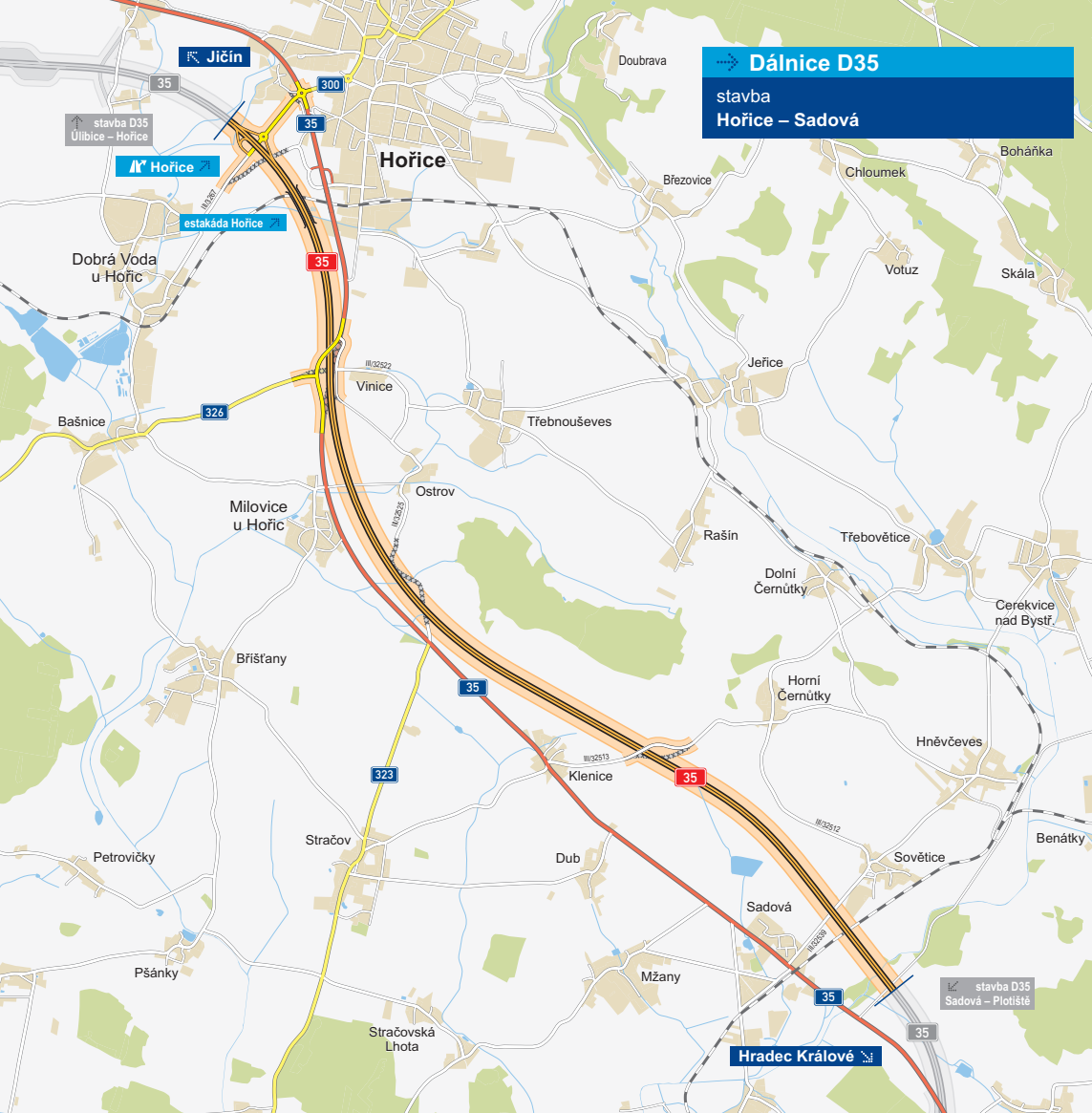
Stavba zahrnuje 10 450 metrů dlouhý úsek dálnice v kategorii D 25,5/120 (čtyřpruhová směrově rozdělená středním dělicím pásem šířky tři metry) procházející v blízkosti města Hořice a obcí Dobrá Voda u Hořic, Vinice, Ostrov, Milovice, Stračov, Klenice, Horní Černůtky, Sovětica a Sadová. Na obou koncích stavba navazuje na úseky souběžně připravované.


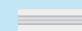
Součástí stavby je rovněž jedna nově navržená mimoúrovňová křižovatka u města Hořice a několik přeložek křižujících silnic II. a III. třídy a místních komunikací. Účelem mimoúrovňové křižovatky je zejména napojení města Hořice na novou dálnici a zároveň napojení silnice III/3267 vedoucí od obce Dobrá Voda u Hořic na silnici III/635. Křižovatka je řešena částečně jako kosodélná a částečně jako deltovitá. Napojení křižovatkových větví na silnici II/300 je řešeno jednou okružní a jednou stykovou křižovatkou.

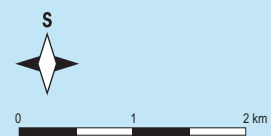
Silnice III/32525 (do obce Ostrov) bude vzhledem k malému dopravnímu významu navrženou dálnicí D35 přerušena bez náhrady přeložkou. Zaslepené úseky budou ponechány pro příjezd na okolní pozemky a převedeny do sítě místních komunikací. Stavba je navržena tak, aby mohla být zprovozněna samostatně bez ohledu na realizaci navazujících úseku dálnice D35. V začátku stavby u Hořic je pro případné dočasné svedení provozu k dispozici přeložka silnice II/300 a v konci Sadové je možno prodloužit stavbu do úseku Sadová–Plotiště ke stávající silnici I/35.


Z důvodu kolize navrženého řešení se stávajícími inženýrskými sítěmi budou navrženy jejich přeložky. Jedná se o vodovody, elektrická vedení VVN a VN, sdělovací kabely a VTL a STL plynovody. Protože je stavba situována výhradně v extravilánu, nejsou nutné žádné demolice stávajících pozemních objektů.

Před dokončením stavby se provedou vegetační úpravy (náhradní výsadba za kácenou mimolesní zeleň) a rekultivace všech dočasných záborů a zrušených komunikací. Výstavba bude rozdělena do celkem čtyř etap. Vedení dopravy v průběhu realizace jednotlivých etap bude zachováno po silnici I/35, nikoliv po okolních silnicích nižších tříd či místních komunikacích. Během výstavby budou vybudovány dvě provizorní objízďky na silnici I/35 (u obce Vinice) a jeden provizorní sjezd ze silnice II/300.



-  řešená stavba
-  jiné stavby



Geografická data poskytl VGHMÚF Dobruška, © MO ČR, 2008  


## STAV PŘÍPRAVY / REALIZACE

Dne 17. 12. 2012 bylo vydáno ÚR, které bylo poté napadeno. Dne 19. 4. 2013 odvolací orgán (KÚ KHK) zamítl námitky v celém rozsahu, ÚR nabylo právní moci 4. 5. 2013. V roce 2015 byl schválen záměr projektu. Poté byl zpracován čistopis podrobného GP a DSP, který byl dokončen v 12/2016. V 02/2019 byla zpracována aktualizace DSP v rozsahu doplnění protihlukových opatření v podobě schválené v pravomocném ÚR. Proběhla IČ související s vydáním SP a monitoring hladiny podzemní vody. Dne 10. 6. 2020 byly podány žádosti o SP. V 04/2021 byla vydána dílčí SP. Dne 19. 8. 2021 zahájilo MD stavební řízení na 50 hlavních SO. Veřejné projednání se uskutečnilo 23. 9. 2021 v Hořicích. MD vydalo SP 14. 10. 2021. SP ale nemohlo nabýt právní moci, jelikož proti němu byly podány dva rozklady. Dne 3. 12. 2021 však byly rozklady vzaty zpět. Od 09/2022 na trase probíhal záchranný archeologický výzkum (ZAV). Terénní část ZAV byla dokončena v 10/2023, pokračuje laboratorní část ZAV. Dne 23. 11. 2022 bylo zahájeno výběrové řízení na zhotovitele stavby. Na konci 06/2023 vybralo ŘSD nejvhodnější nabídku a 7. 8. 2023 uzavřelo smlouvu s vítězným uchazečem.

**Slavnostní zahájení stavby se uskutečnilo 7. 11. 2023.** V současné době jsou v celé délce hlavní trasy zakládány mosty (vrtání a betonáž pilot), probíhá pokládka konsolidačních násypů, sanace a přeložky inženýrských sítí. Dále také zemní práce na trase (těžba zářezů a pokládka podkladních vrstev). Na konci 03/2024 začala stavba okružní křižovatky na křížení se silnicí I/35 na budoucím sjezdu z MÚK Hořice.

EIA	ZP	UR	SP	VŘ	ZS	UP
07/2008	01/2015	05/2013	10/2021	11/2022	11/2023	2025

**Význam zkratk:** EIA: Stanovisko EIA • ZP: Schválení záměru projektu • UR: Vydání územního rozhodnutí • SP: Vydání stavebního povolení • VŘ: Vyhlášení výběrového řízení • ZS: Zahájení výstavby • UP: Uvedení do provozu

## DATA O STAVBĚ

### Hlavní trasa:

délka: 10 450 m  
kategorie: D 25,5/120  
počet všech stavebních objektů: 145

### Mostní objekty:

na dálnici D35: 12  
nad dálnicí D35: 2

### Mimoúrovňové křižovatky:

MÚK Hořice (délka větví: 1135 m)

### Úrovňové křižovatky:

počet: 5 (včetně okružních)

### Protihlukové stěny:

počet: 6 (celková délka: 4933 m)

### Úpravy ostatních komunikací:

silnice II. třídy: 3 (délka: 2440 m)  
silnice III. třídy: 3 (délka: 1375 m)  
polní cesty: 4

### Přeložky a úpravy inž. sítí:

vodohospodářské objekty: 39  
objekty elektro: 7  
sdělovací objekty: 12  
přeložky plynovodu: 6

### Název stavby:

D35 Hořice–Sadová

### Místo stavby:

Královéhradecký kraj

### Katastrální území:

Dolní Dobrá Voda, Hořice v Podkrkonoší, Horní Černůtky, Klenice, Libonice, Milovice u Hořic, Ostrov v Podkrkonoší, Vinice v Podkrkonoší, Sadová u Sovětic, Sovětica

### Druh stavby:

novostavba

### Objednatel:

Ředitelství silnic a dálnic s. p.

### Zhotovitel:

Eurovia CS, M - SILNICE, Stavby mostů

### Předpokládaná cena stavby:

3 500 000 000 Kč (bez DPH)

### Cena stavby dle smlouvy:

2 441 996 771 Kč (bez DPH)

### Spolufinancování:

Spolufinancováno z Fondu soudržnosti v rámci Programu Doprava 2021 – 2027 (OPD3)