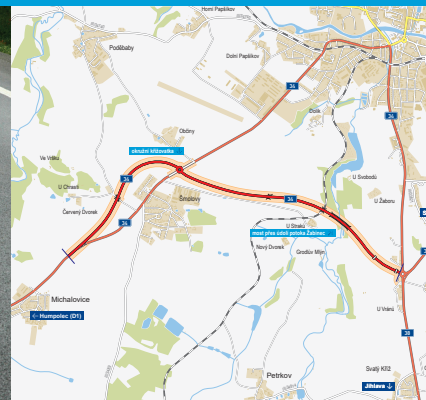
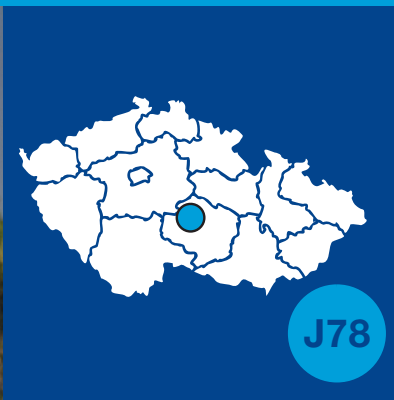


# Silnice I/34

## Havlíčkův Brod, JZ obchvat

INFORMAČNÍ LETÁK, stav k 11/2024



## DOPRAVNÍ VÝZNAM STAVBY

**Jihozápadní obchvat Havlíčkova Brodu je jedním ze souboru staveb, které mají za cíl vyvést převážnou část osobní a kamionové dopravy ze zastavěného území města, kterým kromě silnice I/34 prochází další významná komunikace I/38.**

Křižovatka obou tahů I/34 a I/38 je situována nevhodně v centru Havlíčkova Brodu. Vedení obou páteřních silnic zásadně zvyšuje dopravní zátěž v ulicích Humpolecká, Masarykova a Lidická, kde je hustá doprava trvalým zdrojem hluku převyšujícím hygienické limity.

Přestože v minulých letech byly provedeny stavební úpravy a zkapacitnění křižovatky I/34 a I/38, negativní vlivy tímto nezmižely. V místě křížení se intenzita provozu blíží hranici 20 tisíc vozidel za 24 hodin.

Část dopravy z centra města byla odvedena po zprovoznění severovýchodního obchvatu v roce 2003. Další citelný odliv nastal po dokončení jihovýchodního obchvatu. Stavba jihozápadního obchvatu pak odvede z centra města dopravu mířící od západu po I/34 do Humpolce a dále na dálnici D1.

Silnice I/34 České Budějovice – Jindřichův Hradec - Humpolec – Havlíčkův Brod – Ždírec nad Doubravou – Svitavy – Koclířov je součástí páteřní silniční sítě kraje Vysočina a tvoří hlavní dopravní spojení na ose západ – východ mezi Jihočeským a Pardubickým krajem.

## UMÍSTĚNÍ A POPIS STAVBY

Navrhovaná stavba jihozápadního obchvatu je plánována v délce 4438 m a v kategorii S 9,5/90 jako směrově nerozdělená dvoupruhová komunikace.

Trasa obchvatu přesouvá stávající křížení se silnicí I/38 z centra města do nově vybudované okružní křižovatky, která je součástí zprovozněného jihovýchodního obchvatu (od 12/2023) na jižním okraji města.

Trasa přeložky I/34 se za okružní křižovatkou odpojuje pravostranným obloukem o poloměru R=650 m. V km 0,331 je přes obchvat vedena přeložka polní cesty, a to mostem délky 57 m. Následuje levostranný oblouk o poloměru R=1200 m přes údolí potoka Žabinec. Údolí trasa překonává v km 0,876 mostem délky 252 m, který je nejděším mostním objektem stavby. Vzápětí v km 1,093 následuje 31 m dlouhý most přes železniční trať č. 237 Havlíčkův Brod – Humpolec.

Dále trasa pokračuje pravostranným obloukem o poloměru R=2200m souběžně se stávajícím vedením vysokého napětí a polní cestou u místní části Šmolovy. Polní cestu trasa přechází mostem délky 11 m v km 1,695, načež trasa dále pokračuje k místní části Šmolovy.

Na styku se stávající silnicí I/34, přibližně v km 2,7 je navržena nová okružní křižovatka s vnějším průměrem 60 m. Z okružní křižovatky Šmolovy trasa pokračuje levostranným obloukem o poloměru

R=400 m, obchází zástavbu na severní straně a mírným pravostranným obloukem o poloměru R=1200 m se vrací zpět na původní trasu silnice I/34. Ještě před napojením pod obchvatem opět vede přeložka polní cesty mostem délky 10,5 m, a to konkrétně v km 3,620. Na stávající I/34 se přeložka napojuje v km 4,445.

Navržené parametry výškového a směrového řešení odpovídají návrhové rychlosti 90 km/hod s výjimkou oblastí u křižovatek.

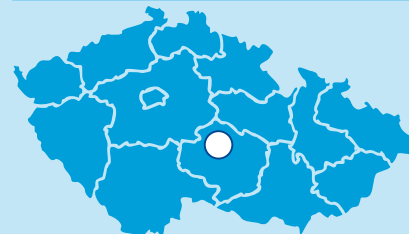
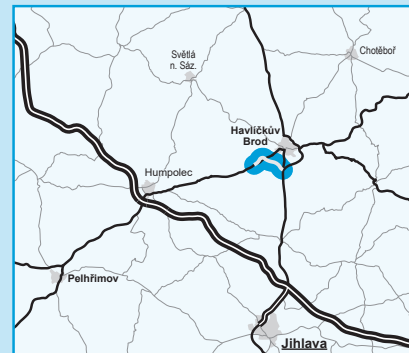
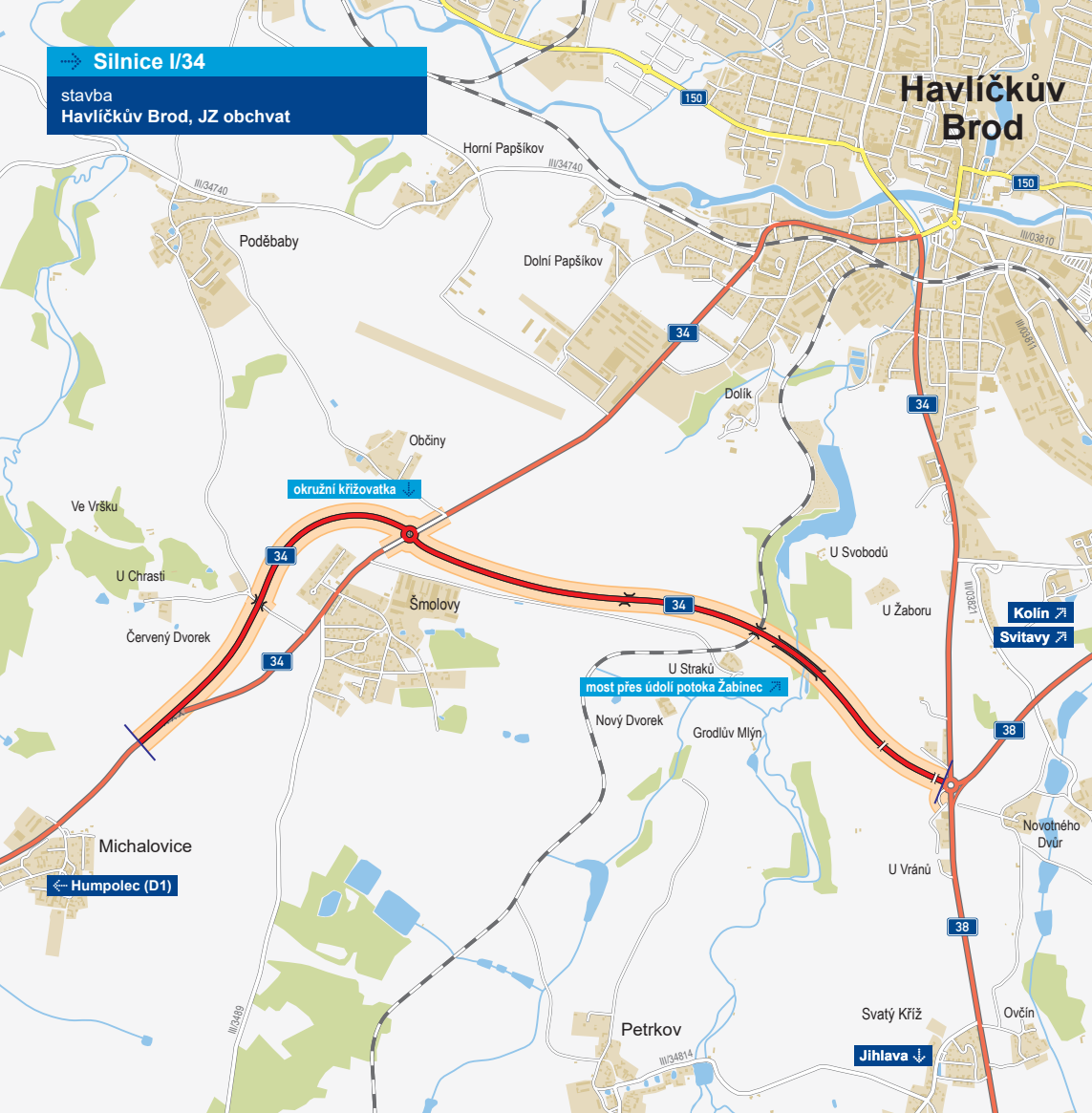
Související přeložky polních cest budou řešeny v minimálním rozsahu v kategorii P6/30 a jejich křížení s trasou obchvatu bude mimoúrovňové bez připojení.

Na záměr stavby bude zpracována dokumentace EIA (Oznámení pro provedení zjišťovacího řízení). Vzhledem k tomu že trasa prochází převážně přes zemědělsky obhospodařované pozemky, nepředpokládá se střet se zájmy ochrany přírody. Překonání lokálního biokoridoru (údolí potoka Žabinec) je navrženo pětipolovým mostním objektem.

Po uvedení stavby do provozu budou části stávajících tras silnic I/34 a I/38 přeřazeny do sítě nižších tříd. Tato skutečnost bude garantována na smluvním základě před vydáním stavebního povolení.

## Silnice I/34

stavba  
Havlíčkův Brod, JZ obchvat



 řešená stavba



0 0,5 1 km

Geografická data poskytl VGHMÚP Dobruška, © MO ČR, 2015

 ROADMEDIA



ŘEDITELSTVÍ  
SILNIC  
A DÁLNIC

## STAV PŘÍPRAVY / REALIZACE

V 09/2019 schválila CK MD zpracovaný záměr projektu.

V 06/2019 zastupitelstvo města schválilo pořízení změny Územního plánu Havlíčkův Brod spočívající v převedení koridoru územní rezervy pro vedení jihozápadního obchvatu města do návrhových ploch určených pro využití silniční dopravní infrastruktury.

V 02/2020 byla uzavřena smlouva na zpracování předběžného GTP.

Část obyvatel místní části Šmolovy nesouhlasí s navrženým řešením vedení obchvatu (ve dvou variantách). Návrh na přepracování trasování (do třetí varianty) zaslal také odbor zemědělství KÚ, který však prosazuje trasu mimo plánovaný koridor.

Dne 6. 4. 2020 byla uzavřena smlouva na zpracování vyhledávací studie, jejímž cílem je nalézt nejeftivnější variantu technického řešení JZ obchvatu v návaznosti na realizovaný JV obchvat, včetně zpracování ekonomické efektivity. K dokončení studie došlo počátkem 11/2020. Jednou z posuzovaných variant je i zkrácená varianta, v níž by trasa byla ukončena již na okružní křižovatce se stávající silnicí I/34 před částí Šmolovy.

V 09/2022 zastupitelstvo města Havlíčkův Brod doporučilo variantu č. 4, jejíž trasa zasahuje do katastru dalších obcí a vede mimo vymezený koridor ZÚR. Tato varianta neodpovídá popisu stavby na str. 2, mapce na str. 3 a datům o stavbě níže. Leták bude aktualizován v závislosti na dalším postupu přípravy.

EIA	ZP	SPP	VŘ	ZS	UP
2027	09/2019	2029	2030	2030	2032

**Význam zkratk:** EIA: Stanovisko EIA • ZP: Schválení záměru projektu • SPP: Vydání společného povolení • VŘ: Vyhlášení výběrového řízení • ZS: Zahájení výstavby • UP: Uvedení do provozu

## DATA O STAVBĚ

### Hlavní trasa:

délka: 4438 m

kategorie: S 9,5/90

### Mostní objekty:

na silnici I/34: 4

na ostatních komunikacích: 2

celková délka mostů: 397 m

### Úrovnňové křižovatky:

okružní: 2

### Název stavby:

I/34 Havlíčkův Brod, JZ obchvat

### Místo stavby:

Kraj Vysočina

### Katastrální území:

Šmolovy u Havlíčkova Brodu,  
Poděbaby, Michalovice u Havlíč-  
kova Brodu

### Druh stavby:

novostavba

### Objednatel:

Ředitelství silnic a dálnic s. p.

### Zpracovatel ZP:

Viapont spol. s r.o.

### Předpokládaná cena stavby:

841 187 000 Kč (bez DPH)