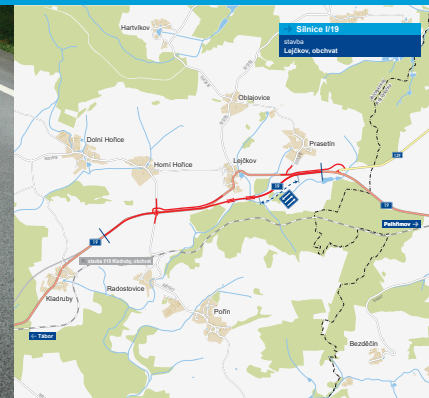


Silnice I/19

Lejčkov, obchvat

INFORMAČNÍ LETÁK, stav k 02/2025



DOPRAVNÍ VÝZNAM STAVBY

Realizace stavby „I/19 Lejčkov, obchvat“ zajistí komfortnější jízdu po silnici I/19. Současné parametry I/19 totiž nemají vhodné výškové a směrové uspořádání, jelikož trasa stávající komunikace prochází obytnou zástavbou obce. To zvyšuje riziko vzniku dopravních nehod. Dalším kladem nové stavby bude úspora jízdního času plynoucí z rychlejšího průjezdu po obchvatu.

Stávající průtah silnice I/19 Lejčkovem je dopravně nevyhovující. Intenzita provozu na I/19 má v posledních letech rostoucí tendenci. Na základě pravidelného sčítání dopravy lze registrovat trvalé zvyšování počtu osobních a nákladních vozidel, které silnici I/19 využívají jako vhodnou spojnicí dálnic D1 a D3. ŘSD se snaží budovat obchvaty měst a obcí, jimiž trasa I/19 stále prochází. Realizovány byly v posledních letech obchvaty obcí Kámen a Chýnov, které přispěly ke zlepšení komfortu jízdy po I/19. Vyloučením tranzitní dopravy mimo tato sídla došlo ke zvýšení faktoru pohody obyvatel, snížení hluchnosti a imisí a zvýšení bezpečnosti a plynulosti provozu. Stejný efekt zajistí také obchvat Lejčkova.

Stávající I/19 směřuje k Lejčkovu po přehledné přímé části. Průtah obcí tvoří dopravní závalu spočívající především ve směrovém vedení komunikace. V obci se na I/19 napojuje silnice III/1293, a to v ostrém úhlu a v nepřehledném místě. Za obcí trasa opět stoupá ke křižovatce se silnicí III/01919 ve směru na Prasetín, která se do křižovatky svažuje ve velkém spádu a v nevyhovujícím úhlu. Silnice I/19 prochází centrem Lejčkova, což přináší zvýšené působení hluku a emisí na obyvatelstvo a zvýšenou nehodovost. Tím, že I/19 vede centrem obce, je zde zvýšený pohyb chodců nejen na přechodu uprostřed obce, ale v celé přilehlé lokalitě.

UMÍSTĚNÍ A POPIS STAVBY

Trasa obchvatu je řešena v kategorii S 11,5/90 v celkové délce úpravy 3592 m. Obchvat vede jižně od obce a prochází těsně nad údolní nivou Lejčkovského potoka.

Začátek stavby ve směru od Tábora je na stávající I/19 cca 950 m od nynější průsečné křižovatky I/19 se silnicemi II/01916 a III/01917. V rámci stavby bude cca v km 0,450 upraven stávající nevhodný směrový oblouk. Nová trasa I/19 poté bude přímější.

V místě stávající průsečné křižovatky se silnicemi III/01916 a III/01917 navržena nová mimoúrovňová křižovatka, která obsluhuje obce Dolní Hořice a Radostovice.

Zhruba v km 1,7 se trasa obchvatu odklání od stávajícího vedení I/19 do nové stopy. Následně se v km 2,100 nachází mostní objekt délky 42 m nad místní komunikací vedoucí z Lejčkova směrem k lesu. Poté je trasa vedena po násypu a v km 2,400 přechází mostem délky 78 m soutok dvou potoků. Vzhledem k souběhu s násypovým tělesem by bylo zřejmě nutno průběh bezejmenného potoka upravit.

V km 2,617 až 3,217 je navržen 800 m dlouhý přídavný pruh ve stoupání (ve směru na Pelhřimov), který umožní bezpečně předjetí pomaleji jedoucích vozidel.

Trasa se poté stáčí severovýchodním směrem a přibližuje se zpět ke stávající stopě I/19, do které se napojuje cca v km 3,2 (za současnou stykovou křižovatkou se silnicí III/01919 směr Prasetín).

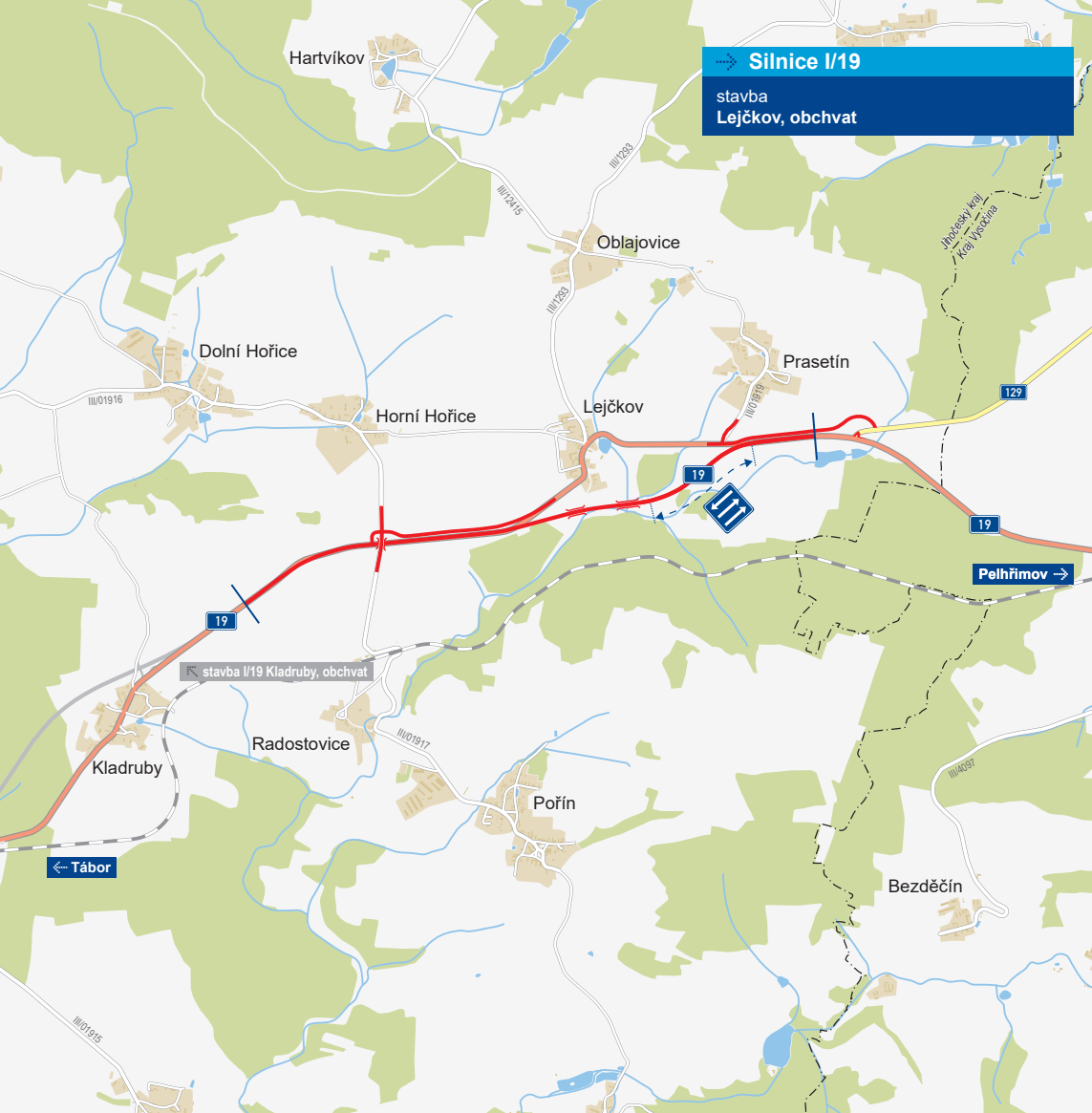
Pro zajištění dopravní obslužnosti a napojení obce Lejčkov je navržena dvojice obslužných komunikací, a to západně a východně od obce. V obou případech je délka těchto komunikací cca 1000 m a obě jsou souběžné s novou přeložkou I/19. Obslužná komunikace (na východní části) se napojuje do silnice II/129, a to přes stykovou křižovatkou.

Konec stavby přeložky je umístěn na stávající komunikaci I/19 před křižovatkou se silnicí II/129. Ve stávající křižovatce (odbočení na Pacov) je nově navržen odbočovací pruh vpravo o délce 70 m.

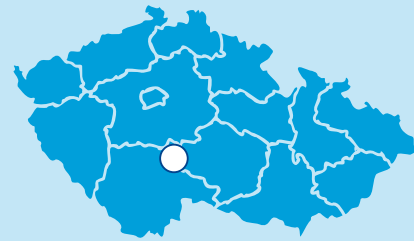
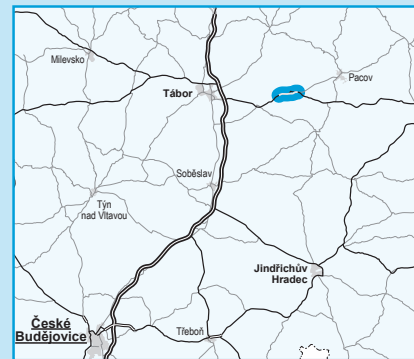
Všechny křižovatky na hlavní trase jsou navrženy s přídavným pruhem pro odbočení vlevo.

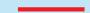
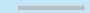
Součástí stavby je zároveň úprava dotčených silnic nižších tříd. Současná I/19 bude v tomto úseku následně převedena do kategorie silnic III. tříd.

Přeložka silnice I/19 nezasahuje do žádného ochranného pásma zvláště chráněného území.



Silnice I/19
stavba
Lejčkov, obchvat



 řešená stavba
 jiné stavby



0 500 1 000 m

Geografická data poskytl VGHMÚF Dobruška, © MO ČR, 2015



**ŘEDITELSTVÍ
SILNIC
A DÁLNIC**

STAV PŘÍPRAVY / REALIZACE

Záměr je v souladu se Zásadami územního rozvoje Jihočeského kraje. Zároveň je v souladu s územním plánem obce Dolní Hořice.

Obchvat Lejčkova je součástí celého tahu, řešeného ve studii „Silnice I/19 Tábor – hranice kraje Vysočina“ z roku 2006, který byl následně v roce 2021 aktualizován v technicko-ekonomické studii „I/19 Zárybnická Lhota – hranice kraje, přeložka“, obchvaty Kladrub a Lejčkova.

Dokumentace EIA pro stavbu „Silnice I/19 Tábor – hranice kraje Vysočina“ byla již zpracována v roce 2007 a následně bylo vydáno souhlasné Stanovisko EIA s platností do 15. 5. 2024. Poté byla platnost stanoviska prodloužena.

Dne 14. 2. 2023 schválila CK MD zpracovaný Záměr projektu. Je zadána aktualizace biologického průzkumu.

EIA	ZP	SPP	VŘ	ZS	UP
12/2008 04/2024	02/2023	2030	2032	2032	2034

Význam zkratk: EIA: Stanovisko EIA • ZP: Schválení záměru projektu • SPP: Vydání společného povolení • VŘ: Vyhlášení výběrového řízení • ZS: Zahájení výstavby • UP: Uvedení do provozu

DATA O STAVBĚ

Hlavní trasa:

délka: 3592 m
kategorie: S 11,5/90

Mostní objekty:

na I/19: 2 (celková délka: 120 m)
na III/01916: 1 (délka: 50 m)

Přeložky a úpravy ost. komunikací:

obslužné kom.: 2 (celk. délka: 2000 m)
úprava napojení II/129: 1
úprava III/01916: 1
úprava III/01917: 1
přeložka III/01919: 1

Název stavby:

I/19 Lejčkov, obchvat

Místo stavby:

Jihočeský kraj
Katastrální území:
Lejčkov, Prasetín, Kladruby, Dolní Hořice, Pořín

Druh stavby:

novostavba

Objednatel:

Ředitelství silnic a dálnic s. p.

Zpracovatel TES:

M4 Road Design spol. s r.o.

Předpokládaná cena stavby:

915 661 612 Kč (bez DPH)