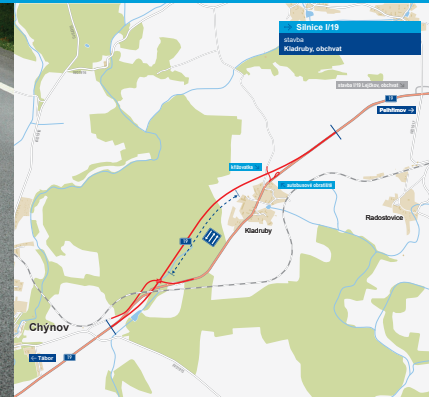


Silnice I/19

Kladruby, obchvat

INFORMAČNÍ LETÁK, stav k 02/2025



DOPRAVNÍ VÝZNAM STAVBY

Realizace stavby „I/19 Kladruby, obchvat“ zajistí komfortnější jízdu po silnici I/19. Současné parametry I/19 totiž nemají vhodné výškové a směrové uspořádání, jelikož trasa stávající komunikace prochází obytnou zástavbou obce. To zvyšuje riziko vzniku dopravních nehod. Dalším kladem nové stavby bude úspora jízdního času.

Stávající průtah silnice I/19 obcí Kladruby je dopravně nevyhovující. Intenzita provozu na I/19 má v posledních letech rostoucí tendenci. Na základě sčítání dopravy lze registrovat trvalé zvyšování počtu osobních a nákladních vozidel, které silnici I/19 využívají jako vhodnou spojnicí dálnic D1 a D3. ŘSD se snaží budovat obchvaty měst a obcí, jimiž trasa I/19 stále prochází. Realizovány byly v posledních letech obchvaty obcí Kámen a Chýnov, které přispěly ke zlepšení komfortu jízdy po I/19. Vyloučením tranzitní dopravy mimo tato sídla došlo ke zvýšení faktoru pohody obyvatel, snížení hlučnosti, emisí, zvýšení bezpečnosti a plynulosti provozu.

Stávající úsek I/19 začíná za obchvatem Chýnova, kde poté kříží železniční trať podjezdem. Tamní směrové, šířkové i výškové poměry jsou nevyhovující. Za podjezdem se nachází stávající oboustranné parkoviště. Trasa dále prochází lesem a stoupá až k obci Kladruby. Za obcí následuje přímý úsek, kde jsou však nevyhovující výškové poměry z hlediska rozhledu, zejména před křižovatkou se silnicemi III/01916 na Horní Hořice a III/01917 na Pořín.

UMÍSTĚNÍ A POPIS STAVBY

Trasa obchvatu je řešena v kategorii S 11,5/90 v celkové délce úpravy 2829 m. Obchvat je veden severně od obce Kladruby.

Začátek stavby přímo navazuje na obchvat Chýnova (zprovozněn v 10/2022), který je ukončen provizorním napojením na stávající komunikaci. Trasa obchvatu je vedena blíže k propustku stávajícího potoka, kde cca v km 0,500 vznikne nový podjezd pod železniční tratí. Dále trasa vede rozsáhlým lesním komplexem.

V km 0,750 – 1,750 je navržen 1000 m dlouhý přídatný pruh ve stoupání (ve směru na Pelhřimov), který umožní bezpečné předjetí pomaleji jedoucích vozidel.

Dále trasa pokračuje severně od obce Kladruby, za níž cca v km 2,1 následuje průsečná křižovatka. Ta zajistí (od jihu) napojení obce na trasu obchvatu. Na opuštěném tělese současné I/19 vzniknou autobusové zastávky a také obratiště autobusů.

Pro zajištění obslužnosti lesních a zemědělských ploch severně od obce Kladruby je podél trasy (km 1,500- 2,100) navržena účelová komunikace, která se napojuje na stávající lesní cestu. Ta je (od severu) připojena do výše zmíněné průseční křižovatky.

Přeložka se napojuje na původní I/19 v místech zpevněné odstavné plochy. Konec stavby přeložky je umístěn východně od obce Kladruby na přímém úseku stávající komunikace I/19, kde bude přímo

navazovat na obchvat obce Lejčkov (stavba I/19 Lejčkov, obchvat).

Všechny křižovatky na hlavní trase jsou navrženy s přídatným pruhem pro odbočení vlevo.

Pro navrženou obslužnou komunikaci (budoucí silnice III. třídy) spojující napřímo Chýnov a Kladruby a využívající z velké části stávající I/19 bude rovněž nutné v místě křížení s železniční tratí zbudovat nový podjezd. Ten bude vzdálen cca 100 m od podjezdu v místě přeložky I/19. Podjezdná výška musí být minimálně 4,2 m + rezerva 0,15 m. Typ konstrukce mostů bude zvolen po projednání se Správou železnic.

Nová obslužná komunikace bude trasu obchvatu křížit nadjezdem délky 48 m.



→ Silnice I/19
stavba
Kladruby, obchvat

stavba I/19 Lejčkov, obchvat

19
Pelhřimov →

křižovatka

autobusové obratiště

Radostovice

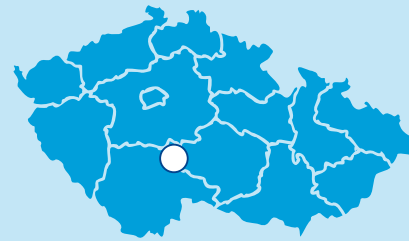
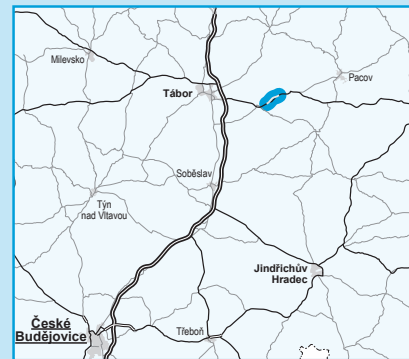
Kladruby

19

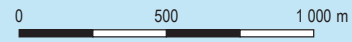
Chýnov

← Tábor 19

Záhostice



- řešená stavba
- jiné stavby



Geografická data poskytl VGHMÚF Dobruška, © MO ČR, 2015



**ŘEDITELSTVÍ
SILNIC
A DÁLNIC**

STAV PŘÍPRAVY / REALIZACE

Záměr je v souladu se Zásadami územního rozvoje Jihočeského kraje. Obchvat Kladrub je součástí celého tahu, řešeného ve studii „Silnice I/19 Tábor – hranice kraje Vysočina“ z roku 2006, který byl následně v roce 2021 aktualizován v technicko-ekonomické studii „I/19 Zárybnická Lhota – hranice kraje, přeložka“, obchvaty Kladrub a Lejčkova.

Dokumentace EIA pro stavbu „Silnice I/19 Tábor – hranice kraje Vysočina“ byla již zpracována v roce 2007 a následně bylo vydáno souhlasné Stanovisko EIA s platností do 15. 5. 2024. Poté byla platnost stanoviska prodloužena.

Dne 31. 1. 2023 schválila CK MD zpracovaný Záměr projektu. Je zadána aktualizace biologického průzkumu. V 07/2024 byla uzavřena smlouva na realizaci předběžného GTP, který již probíhá.

| EIA | ZP | SPP | VŘ | ZS | UP |
|--------------------|---------|------|------|------|------|
| 12/2008 04/2024 | 01/2023 | 2026 | 2029 | 2030 | 2032 |

Význam zkratk: EIA: Stanovisko EIA • ZP: Schválení záměru projektu • SPP: Vydání společného povolení • VŘ: Vyhlášení výběrového řízení • ZS: Zahájení výstavby • UP: Uvedení do provozu

DATA O STAVBĚ

Hlavní trasa:

délka: 2829 m
kategorie: S 11,5/90

Mostní objekty:

podjezdy žel. trati: 2 (celk. délka: 45 m)
nadjezdy: 1 (délka: 48 m)

Přeložky a úpravy ost. komunikací:

obslužné komunikace: 2
úprava napojení stávající I/19: 1

Název stavby:

I/19 Kladruby, obchvat

Místo stavby:

Jihočeský kraj

Katastrální území:

Kladruby, Chýnov

Druh stavby:

novostavba

Objednatel:

Ředitelství silnic a dálnic s. p.

Zpracovatel TES:

M4 Road Design spol. s r.o.

Předpokládaná cena stavby:

554 267 400 Kč (bez DPH)