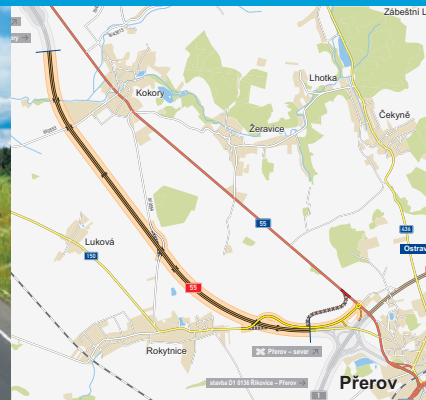


Dálnice **D55**

Kokory–Přerov

stavba 5502

INFORMAČNÍ LETÁK, stav k **08/2022**



ŘEDITELSTVÍ SILNIC A DÁLNIC ČR

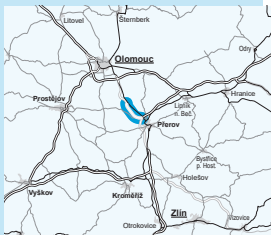
DOPRAVNÍ VÝZNAM STAVBY

Předmětný úsek dálnice D55 je součástí tahu Olomouc–Přerov–Hulín–Otrokovice–Břeclav. Navržená trasa dálnice D55 bude plnit funkci spojnice dvou velkých center střední Moravy – Olomouce a Přerova – a dvou významných komunikací – dálnice D1 a dálnice D35.

Vzhledem k nárůstu dopravních zátěží je v zájmu celého regionu zajistit komfortní a bezpečné propojení významných center, jako jsou Olomouc a Přerov kapacitní komunikací. Navržený úsek je i v souladu s územním plánem města Olomouce. V trase plánované východní tangenty bude veškerá tranzitní doprava vedena mimo zastavěné území Olomouce, a to buď po východní tangentě nebo po dálnici D35, která tvoří další část obchvatu města.

Vlastní návrh trasy dálnice D55 i návrh mimoúrovňové křižovatky Velký Týnec zlepšuje distribuci dopravy v území a zajišťuje maximální využitelnost dálnice i pro regionální dopravu.

Trasa dálnice D55, která je vedena od severozápadu k jihovýchodu paralelně se silnicí první třídy I/55, se vyhýbá osídleným celkům. Prakticky celá zájmová oblast v místě trasy D55 je zemědělsky využívána jako trvale obdělávaná pole nebo jako pastviny.



UMÍSTĚNÍ A POPIS STAVBY

Přeložka silnice I/55 do nové trasy v úseku Kokory–Přerov je navržena jako stavba dálnice v kategorii R 25,5/120, tj. čtyřpruhová komunikace se středním dělicím pásem šířky tři metry, volná šířka komunikace je 25,5 metru při návrhové rychlosti 120 km/h. Ochranné pásmo dálnice je 100 metrů od osy přílehlého jízdního pásu na obě strany. Celková délka přeložky je 5960 metrů.

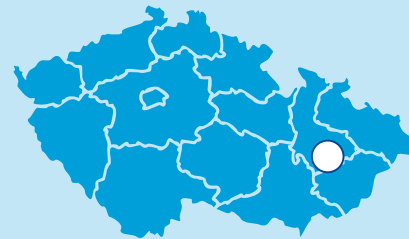
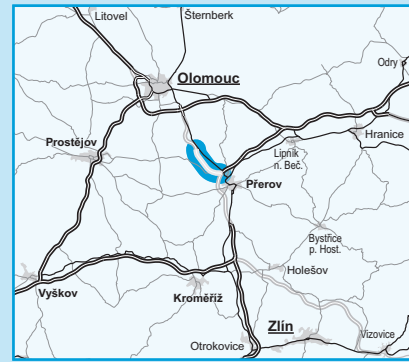
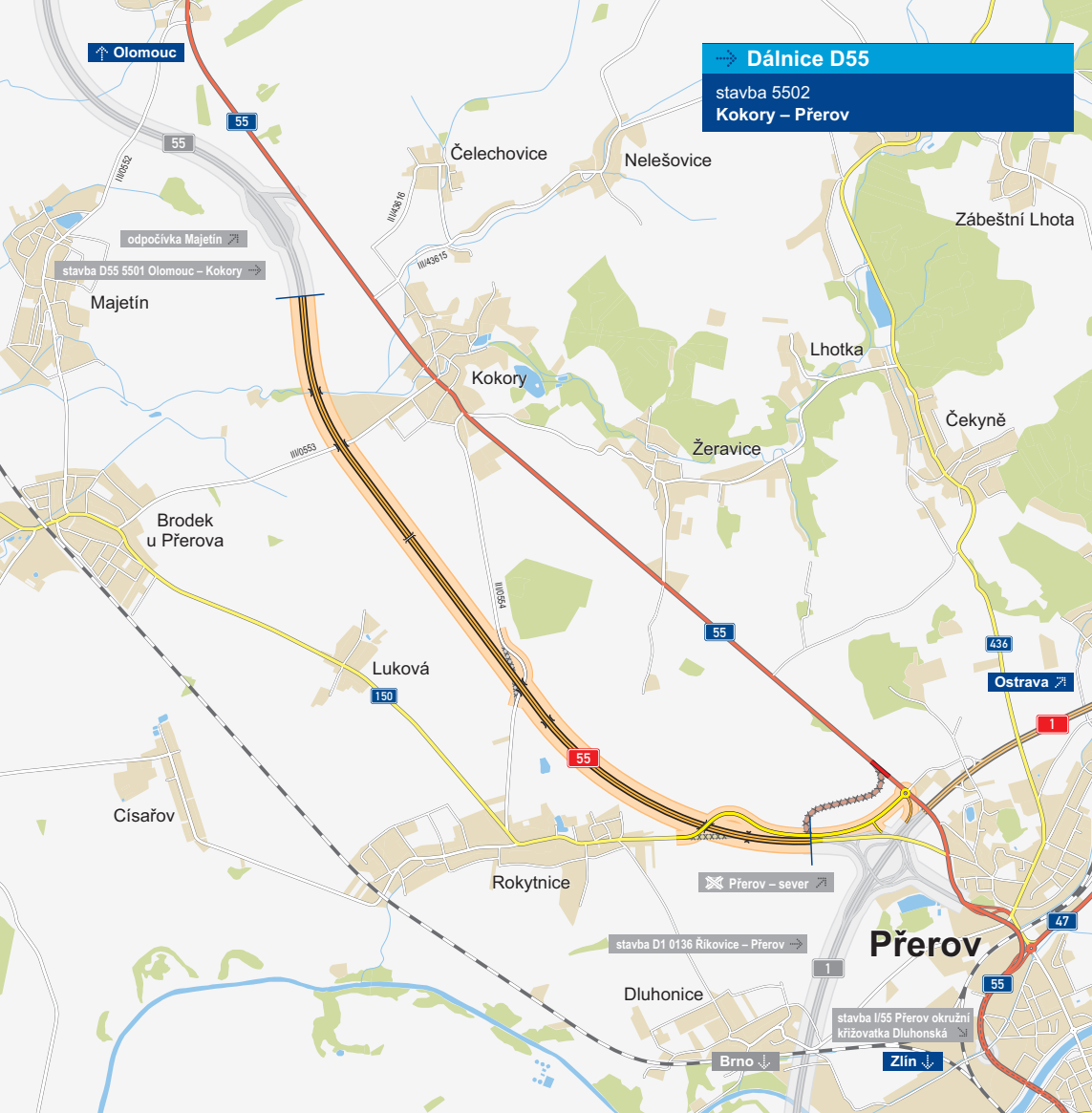
Trasa dálnice D55 vychází z předcházející stavby 5501, na kterou je připojena na rozhraní katastrálních území Majetín a Kokory, západně od obce Kokory. Následně trasa levostranným obloukem obchází obec Kokory, kříží silnici III/0553 a v přímé trase pokračuje podél chmelnic jihovýchodním směrem, kde vstupuje na katastrální území Luková. Tam kříží silnici III/0554, levostranným obloukem prochází severně od obce Rokytnice na katastrální území Rokytnice, kde kříží výhledový průplav Dunaj–Odra–Labe a trasu vysokorychlostní trati (VRT). Na konci úseku v katastrálním území Přerov–Dluhonice se dostává do trasy silnice II/150. Tam se napojuje na křižovatku Přerov–sever, která je součástí stavby 0136 dálnice D1. Po napojení dojde k odstranění provizorního připojení dálnice D1 na stávající silnici I/55.


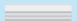
Trasa dálnice D55 mezi Kokory a Přerovem je vedena územím, které je charakterizováno intenzivně obdělávanými zemědělskými pozemky. Trasa je zároveň vedena mimo zastavěné území, a v převážné délce úseku i v dostatečné vzdálenosti od nejbližšího okraje zástavby v Kokorách a v Rokytnici.

Vzhledem k souhrnné délce staveb 5501 a 5502 se předpokládá výstavba obou úseků současně. Pokud by výstavba D55 byla prováděna po jednotlivých stavbách, je v této stavbě navrženo na začátku úseku provizorní napojení na stávající silnici I/55. V tomto případě nebude dodržena mezikřižovatková vzdálenost na stávající silnici I/55 a v dalším stupni projektové dokumentace bude nutné zajistit souhlas s řešením odchýlným od příslušných norem. Celková délka provizorního napojení je 643 metrů.

Pro ochranu východního okraje obytné zástavby v katastrálním území Rokytnice je navržena protihluková stěna délky 58 metrů (km 12,32–12,90) vpravo. Z hlediska imisí se výrazně sníží zátěž podél stávající silnice I/55 a i když celkové emise v území se mírně zvýší, budou rozloženy na širším území. Z hlediska hlukové zátěže je situace obdobná, kdy se výrazně zlepší situace podél stávající silnice I/55, zejména okolo průtahu obcí Kokory a území, které bude nově zasaženo nadlimitní hlukovou zátěží lze ochránit navrženými protihlukovými stěnami.

Ve stupni DSP byly do stavby zařazeny nové objekty, které jsou vyvolány změnou MÚK Přerov–sever v rámci stavby D1 0136. Původní trojlístková MÚK byla změněna na útvarovou, kde je provoz veden systémem jednoruhových větví. Tyto větve bylo nutno napojit na stávající silnici I/55 a na silnici II/150, přeloženou v rámci stavby D55 5502.



-  řešená stavba
-  jiné stavby



Geografická data poskytl VGHMÚF Dobruška, © MO ČR, 2013

 ROADMEDIA



ŘEDITELSTVÍ SILNIC A DÁLNIC ČR

STAV PŘÍPRAVY / REALIZACE

Územní rozhodnutí nabylo právní moci 3. 7. 2017. Proti ÚR obec Rokytnice v 09/2017 podala žalobu. Krajský soud Ostrava zrušil vydané ÚR a vrátil věc k novému řízení, ŘSD proti tomu v 07/2018 podalo kasační stížnost. Obec Rokytnice vzala žalobu zpět, soudní řízení bylo Krajským soudem dne 28. 2. 2022 zastaveno. ÚR je pravomocné.

V 08/2016 byla CK MD schválena aktualizace záměru projektu. V 2017 byl zpracován podrobný GTP. V 11/2018 byl odevzdán čistopis DSP. IČ včetně MPV nebyla vzhledem k výše uvedené situaci zahájena. V 07/2019 bylo MŽP vydáno rozhodnutí o prodloužení platnosti stanoviska EIA. Od 07/2022 probíhá aktualizace DSP vč. biologických průzkumů, hlukové a rozptylové studie.

EIA	ZP	UR	SP	VŘ	ZS	UP
08/2006	08/2016	07/2017	2023	2024	2025	2028

Význam zkratk: EIA: Stanovisko EIA • ZP: Schválení záměru projektu • UR: Vydání územního rozhodnutí • SP: Vydání stavebního povolení • VŘ: Vyhlášení výběrového řízení • ZS: Zahájení výstavby • UP: Uvedení do provozu

DATA O STAVBĚ

Hlavní trasa:

délka: 5960 m

kategorie: R 25,5/120

počet všech stavebních objektů: 108

Mostní objekty:

na dálnici: 5

nad dálnicí: 1

lávka pro pěší a cyklisty: 1

celková délka mostů: 308 m

Protihlukové stěny:

počet: 1 (délka: 58 m)

Úpravy ostatních komunikací:

silnice II. třídy: 1 (1982 m)

silnice III. třídy: 1 (670 m)

polní cesty: 3 (2475 m)

celková délka přeložek: 5127 m

Přeložky a úpravy inž. sítí:

vodohospodářské objekty: 8

objekty elektro: 28

objekty plynovodu: 6

Celkový objem zemních prací:

výkopy: 186 160 m³

násypy: 716 570 m³

Název stavby:

D55 5502 Kokory–Přerov

Místo stavby:

Olomoucký kraj

Katastrální území:

Majetín, Kokory, Luková u Přerova, Rokytnice u Přerova, Přerov-Dluhonice, Přerov-Předmostí

Druh stavby:

novostavba

Objednatel:

Ředitelství silnic a dálnic ČR

Zpracovatel DSP:

HBH Projekt, spol. s r.o.

Předpokládaná cena stavby:

1 655 712 900 Kč (bez DPH)

Pozn.: Tento leták byl aktualizován v srpnu 2022. Jelikož výstavbu významných dopravních komunikací ovlivňuje velké množství faktorů, které se nedají předem předvídat, jsou uvedena data pouze orientační.